

# FOX II IT FOX II IT



**RIKATRONIC3**

Istruzioni per l'uso



# INDICE

<b>1. SPIEGAZIONE DEI SIMBOLI</b>	<b>3</b>
<b>2. DOCUMENTAZIONE TECNICA - ECODESIGN</b>	<b>4</b>
<b>3. DATI TECNICI</b>	<b>6</b>
Prospetto pezzi di ricambio - esploso.....	6
Prospetto parti di ricambio - numeri articolo.....	9
Dimensioni, peso, raccordo.....	11
Quantità di carburante.....	11
Dati tecnici.....	11
L'imballo.....	11
Allacciamento elettrico.....	11
<b>4. INFORMAZIONI IMPORTANTI</b>	<b>12</b>
Avvertenze generali e precauzioni.....	12
Prima accensione.....	12
Distanze di sicurezza (distanza minima).....	12
Prima dell'installazione.....	13
<b>5. BREVI INFORMAZIONI SULLA LEGNA DA ARDERE</b>	<b>14</b>
Qualità e quantità idonee di combustibile.....	14
Tipologie di legna.....	14
La regolazione della potenza.....	14
Combustione pulita.....	14
<b>6. INSTALLAZIONE DELLA STUFA</b>	<b>15</b>
Collegamento alla canna fumaria.....	15
Collegamento a una canna fumaria in acciaio inox.....	15
Aria di combustione.....	15
Aria di combustione dall'esterno.....	15
<b>7. FUNZIONAMENTO MANUALE</b>	<b>16</b>
Manopola di regolazione aria.....	16
Accenditori RIKA.....	16
Corretta accensione.....	16
<b>8. AZIONAMENTO - RIKATRONIC3</b>	<b>17</b>
Azionamento della griglia smuovicenere.....	17
Accenditori RIKA.....	17
Istruzioni di riscaldamento.....	17
Corretta accensione.....	17
Aggiunta di legna.....	18
Funzionamento ECO.....	18
Chiusura completa delle valvole dell'aria.....	18
Mancanza di corrente.....	18
Regolazione manuale.....	18
Indicazioni di stato.....	19
Allarmi e segnalazioni di errore.....	20

<b>9. PULIZIA E MANUTENZIONE</b>	<b>21</b>
Avvertenze fondamentali .....	21
Svuotamento del cassetto per le ceneri .....	21
Controllo dell'interruttore a sfioramento della porta.....	21
Pulizia del vetro dello sportello.....	21
Ispezione della guarnizione dello sportello.....	21
Pulizia superfici verniciate .....	21
Pulizia del sensore temperatura di fiamma .....	21
Pulizia delle aperture per l'aria di convezione .....	21
Aria di combustione – Raccordo aria esterna .....	21
Pulizia delle condotte dei fumi.....	21
<b>10. MONTAGGIO / SMONTAGGIO DI PIETRA E OPZIONI</b>	<b>22</b>
Trasformazione ad allacciamento del tubo uscita fumi posteriore .....	22
Smontaggio di pietra.....	22
<b>11. PROBLEMI - POSSIBILI SOLUZIONI</b>	<b>23</b>
Problema 1.....	23
Problema 2 .....	23
Problema 3.....	23
<b>12. CONDIZIONI DI GARANZIA</b>	<b>24</b>
<b>13. CONDIZIONI DI GARANZIA LEGALE</b>	<b>24</b>
<b>14. INFORMAZIONI SULLO SMALTIMENTO</b>	<b>25</b>
Informazioni sui singoli componenti dell'unità .....	25
Estratto del codice dei rifiuti del Regolamento Europeo sull'elenco dei Rifiuti.....	25
Rifiuti elettronici.....	25
<b>15. CONFORMITÀ ALLE NORMATIVE UE</b>	<b>25</b>

## 1. SPIEGAZIONE DEI SIMBOLI



...Informazione importante



...Cacciavite a croce



...Esagonale #8



...Consigli pratici



...Manualmente

**Dati di contatto del produttore**

Produttore:	RIKA Innovative Ofentechnik GmbH
Contatto:	Andreas Bloderer
Indirizzo:	Müllerviertel 20 4563 Micheldorf Austria

**Dettagli del dispositivo**

Identificatore del modello:	FOX II IT / FOX II IT R3
Modelli equivalenti:	-
Laboratorio notificato:	IMQ S.p.A, Via Quintiliano 43, 20138 Milano, Italy
Laboratorio notificato #:	51
Numero rapporto di prova:	CS23-0094017-01
Norme armonizzate applicate:	EN13240:2001/A2:2004/AC:2007
Altri standard applicati/specifiche tecniche:	-
Funzionalità di riscaldamento indiretto:	Nein
Potenza termica diretta:	7,5 kW
Potenza termica indiretta:	-

**Caratteristiche quando si opera con il combustibile preferito**

Efficienza energetica stagionale del riscaldamento degli spazi $\eta_s$ :	76,9 %
Efficienza energetica stagionale del riscaldamento degli spazi RIKATRONIC $\eta_s$ :	76,4 %
Indice di efficienza energetica:	116
Indice di efficienza energetica RIKATRONIC:	116

**Precauzioni speciali per il montaggio, l'installazione o la manutenzione**

La protezione antincendio e le distanze di sicurezza come le distanze dai materiali da costruzione combustibili devono essere rispettate!
Deve essere sempre garantita una fornitura sufficiente di aria di combustione per l'apparecchio. I sistemi di aspirazione dell'aria possono interferire con l'alimentazione dell'aria di combustione!
Per il dimensionamento della canna fumaria si devono osservare i valori dei gas di scarico dell'apparecchio!

**Caratteristiche quando si opera esclusivamente con il combustibile preferito**

<b>Potenza termica</b>			
Potenza termica nominale	$P_{nom}$	7,5	kW
Potenza termica minima	$P_{min}$	-	kW
<b>Rendimento utile</b>			
Rendimento utile alla potenza termica nominale	$\eta_{th,nom}$	86,9	%
Rendimento utile alla potenza termica minima	$\eta_{th,min}$		%
<b>Consumo di elettricità ausiliaria*</b>			
Alla potenza termica nominale	$e_{l,max}$	0,02	kW
Alla potenza termica minima	$e_{l,min}$	0,01	kW
In modalità standby	$e_{l,SB}$	0,003	kW
<b>Fabbisogno di potenza della fiamma pilota permanente</b>			
Fabbisogno di potenza della fiamma pilota	$P_{pilot}$	n.A.	kW

\*RIKATRONIC



Tipo di controllo della temperatura/potenza della stanza	
potenza ad uno stadio, nessun controllo della temperatura ambiente	Sì
due o più fasi manuali, nessun controllo della temperatura ambiente (**)	No
con controllo della temperatura ambiente mediante termostato meccanico (**)	No
con controllo elettronico della temperatura ambiente (**)	No
con controllo elettronico della temperatura ambiente più timer giornaliero (**)	No
con controllo elettronico della temperatura ambiente più timer settimanale (**)	No
Controllo della temperatura ambiente con rilevamento della presenza (**)	No
Controllo della temperatura ambiente con rilevamento della finestra aperta (**)	No
con opzioni di controllo remoto (**)	No

## Dettagli sul combustibile

Combustibile	Combustibil e preferito:	Altro combustibile adatto:	$\eta_s$ [%]	Emissioni per il riscaldamento degli ambienti alla potenza termica nominale (*)				Emissioni per il riscaldamento degli ambienti alla potenza termica minima (*)(**)			
				PM	OGC	CO	NO <sub>x</sub>	PM	OGC	CO	NO <sub>x</sub>
				mg/Nm <sup>3</sup> (13% O <sub>2</sub> )				mg/Nm <sup>3</sup> (13% O <sub>2</sub> )			
Tronchi di legno, contenuto di umidità ≤ 25 %	Sì	No	76,9	14	23	563	95	-	-	-	-
Tronchi di legno RIKATRONIC, contenuto di umidità ≤ 25 %	No	No	76,9	14	23	563	95	-	-	-	-
Legno compresso, contenuto di umidità < 12 %	No	No	-	-	-	-	-	-	-	-	-
Altra biomassa legnosa	No	No	-	-	-	-	-	-	-	-	-
Biomassa non legnosa	No	No	-	-	-	-	-	-	-	-	-
Antracite e carbone secco per vapore	No	No	-	-	-	-	-	-	-	-	-
Coke dura	No	No	-	-	-	-	-	-	-	-	-
Coke a bassa temperatura	No	No	-	-	-	-	-	-	-	-	-
Carbone bituminoso	No	No	-	-	-	-	-	-	-	-	-
Bricchette di lignite	No	No	-	-	-	-	-	-	-	-	-
Bricchette di torba	No	No	-	-	-	-	-	-	-	-	-
Bricchette di combustibile fossile miscelato	No	No	-	-	-	-	-	-	-	-	-
Altro combustibile fossile	No	No	-	-	-	-	-	-	-	-	-
Bricchette miste di biomassa e combustibile fossile	No	No	-	-	-	-	-	-	-	-	-
Altra miscela di biomassa e combustibile solido	No	No	-	-	-	-	-	-	-	-	-

(\*) PM = polvere, OGC = composti organici gassosi, CO = monossido di carbonio, NO<sub>x</sub> = gas nitrosi

(\*\*) Richiesto solo quando si applicano i fattori di correzione F(2) o F(3)

Firmato a nome e per conto del fabbricante da:

Andreas Bloderer / Product management

Micheldorf, 04.09.2023

**RIKA**<sup>®</sup>

Innovative Ofentechnik GmbH  
A-4563 Micheldorf, Müllerviertel 20  
Tel.: +43 (0)7582/686-14, Fax DW: -43  
www.rika.at

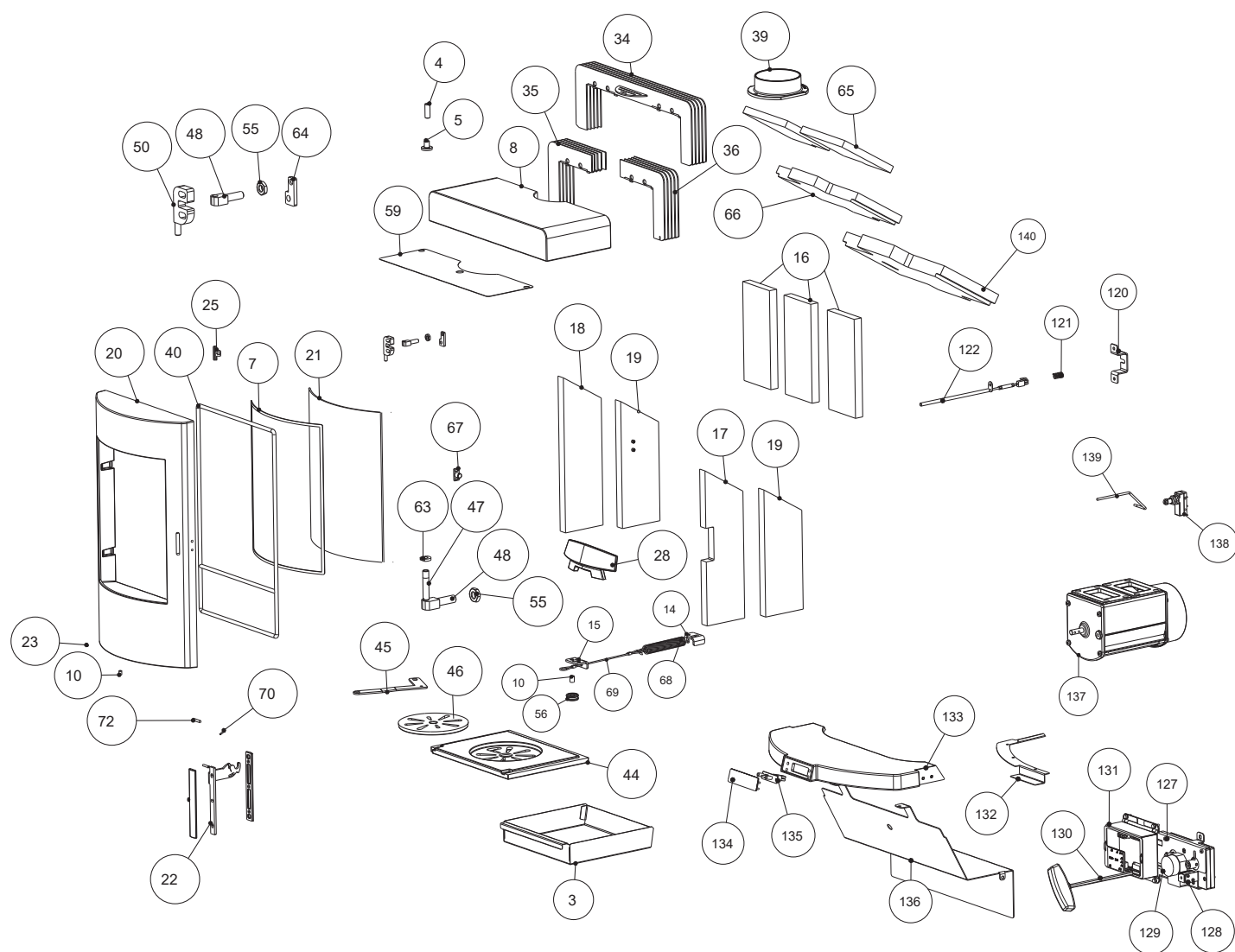
*Andreas Bloderer*

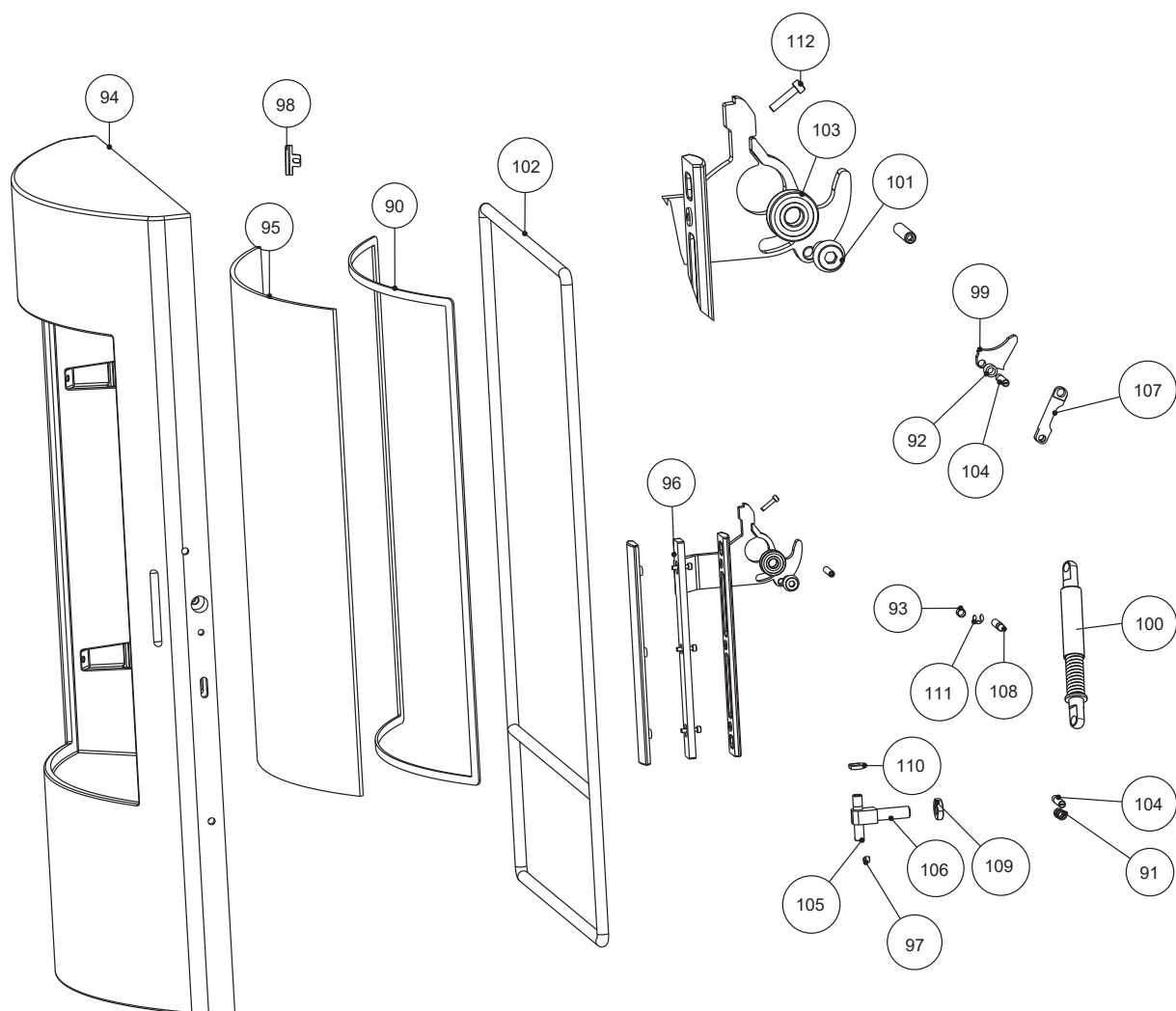
In caso di dubbio oppure in caso di traduzioni mancanti oppure errate l'unico documento valido rimane quello in versione tedesca. Con riserva di modifiche tecniche e visive, come anche di errori di stampa e composizione.

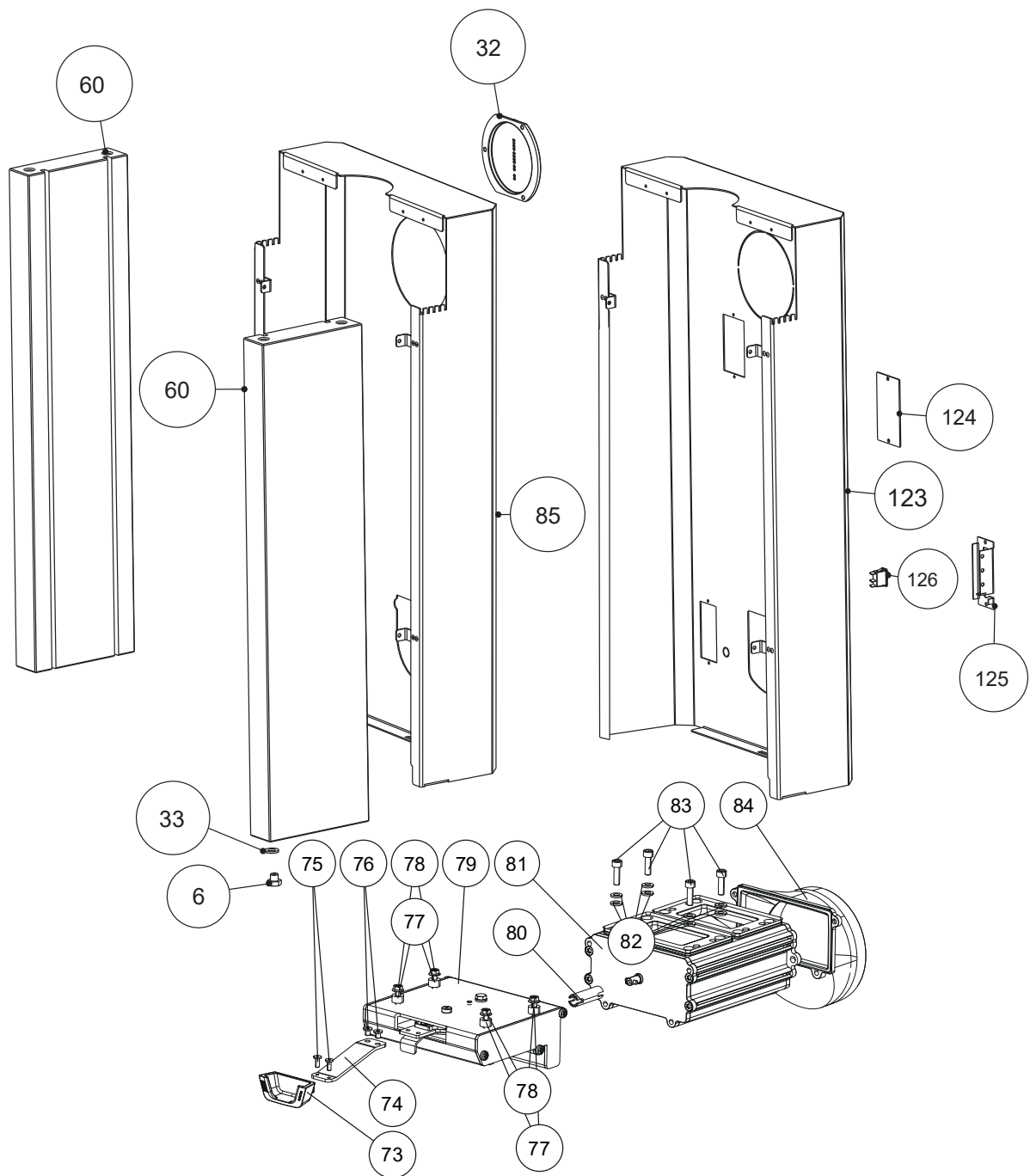
© 2021 | RIKA Innovative Ofentechnik GmbH

### 3. DATI TECNICI

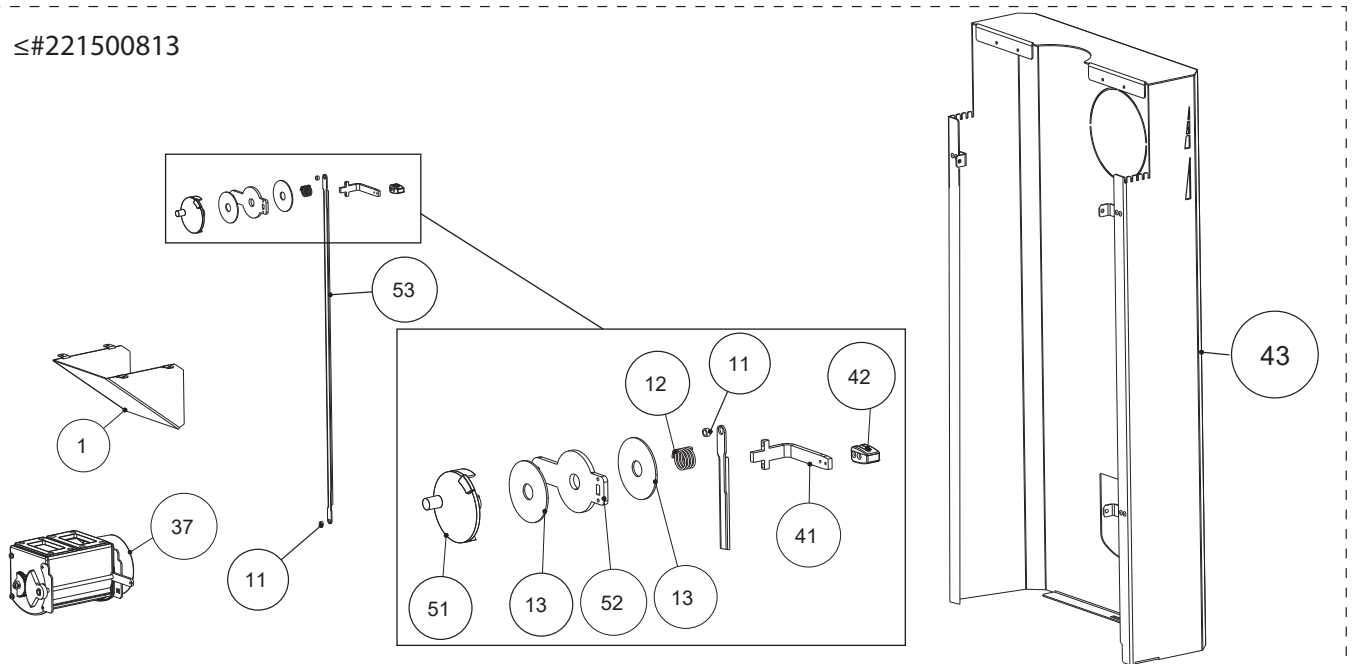
#### Prospetto pezzi di ricambio - esploso







≤#221500813





## Prospetto parti di ricambio - numeri articolo

Nr.	Art.Nr.	Descrizione
1 *4	Z34384	Copertura antracite
1 *4	Z34385	Copertura nero
1 *4	Z34386	Copertura bronzo
3	L00618	Cassetto cenere
4	Z32643	Perno supporto top
5	Z33324	Perno centraggio coperchio
6	Z34366	Regolatore pietra
7	N103693	Guarnizione piatta nera
8	Z32594	Coperchio pietra ollare
	Z34098	Coperchio Vulcano green
	Z34099	Coperchio Vulcano red
	Z35453	Coperchio pietra bianca
10 *1	Z10709	Distanziatore
11 *4	Z33758	Distanziatore
12 *4	N111831	Molla compressione
13 *4	Z34373	Piastra molla
14 *1	L01982	Supporto molla zincato
15 *1	L01526	Supporto carrucola
33	Z34144	Anello di sughero
16	Z32590	Refrattario posteriore
17	Z32591	Refrattario anteriore dx
18	Z32592	Refrattario anteriore sx
19	Z32593	Refrattario posteriore dx/sx
20 *1	Z34378	Porta antracite
	Z34379	Porta nera
	Z34380	Porta bronzo
	B16505	Porta compl. Antracite
	B16506	Porta compl. nera
	B16507	Porta compl. bronzo
20 *2	Z34608	Porta antracite
	Z34607	Porta nera
	Z34609	Porta compl. bronzo
21	Z34319	Vetro
22	B16508	Maniglia porta compl.
23	N104060	Vite senza testa M05x06
23 *1	N111864	Vite senza testa
25	L00475	Supporto vetro
	N108908	Molla
28	Z32603	Fermalegna metallico
	Z32940	Fermalegna nero
32	Z35057	Tappo uscita fumi nero
34	E14179	Opzione raccordo posteriore
35	B15380	Lamella sinistra
36	B15381	Lamella destra
37 *4	B16501	Regolatore aria
39	Z17799	Raccordo fumi D130 nero
40	E13858	Kit guarnizione per stufa a legna Ø 12 (3 m silicone incl.)
41 *4	Z34374	Maniglia regolazione aria
42 *4	Z34343	Pomello regolatore aria
43 *4	Z34370	Parete posteriore metallico
	Z34371	Parete posteriore nera
	Z34372	Parete posteriore bronzo
	Z30072	Tappo parete posteriore antracite

Nr.	Art.Nr.	Descrizione
	Z10022	Tappo parete posteriore nero
	Z34542	Tappo parete posteriore bronzo
44	Z25946	Griglia
45	L00616	Leva griglia smuovicenere
46	Z25948	Disco smuovicenere
47	N111700	Perno M08X40
48	Z34377	Cerniera
50	L01800	Piastra cerniera
51 *4	Z34317	Guida start-stop regolatore
52 *4	L01912	Guida supporto regolatore
53 *4	L01913	Asta start-stop
55	N111780	Dado esagonale
56 *1	Z33895	Ruota di cavo
59	L01496	Piastra di supporto pietra
60	Z32595	Rivestimento laterale pietra ollare
	Z34100	Rivestimento laterale pietra vulcanica verde
	Z34101	Rivestimento laterale pietra vulcanica rossa
	Z35454	Rivestimento laterale pietra bianca
63	L01413	Appoggio di porta
64	L01909	Piastra regolazione porta
65	Z33323	Tagliafiamme sup.
66	Z33588	Tagliafiamme inf.
67	B12322	Piastra chiusura
68 *1	N111999	Molla di tensione (porta)
69 *1	Z34342	Filo metallico
	N111943	Anello di fissaggio per filo metallico
70	N111860	Vite a testa cava esagonale M03X12
72	N111798	Perno maniglia
73 *5	Z36199	Manopola regolazione aria
74 *5	L04041	Leva regolatore aria
75 *5	N101143	Vite a testa cilindrica cava esagonale M04X10
76 *5	N112135	Vite a testa cilindrica cava esagonale M05X06
77 *5	Z33600	Distanza
78 *5	N112297	Dado di bloccaggio
79 *5	B17378	Regolatore montata
80 *5	Z35799	Albero intermedio
81 *5	B17377	Regolatore aria
82 *5	N112175	Piastra
83 *5	N108573	Vite a testa esagonale cava M06X20
84 *5	Z34592	Bocchettone d'aspirazione
85 *5	Z39603	Parete posteriore nera
	Z39604	Parete posteriore metallico
	Z10022	Tappo parete posteriore nero
	Z30072	Tappo parete posteriore antracite
<b>Porta dispositivo di aggancio</b>		
90	N103693	Guarnizione piatta nera
91	Z26185	Distanziatore
92	Z10709	Distanziatore
93	Z33772	Distanziatore
94	Z34523	Porta antracite

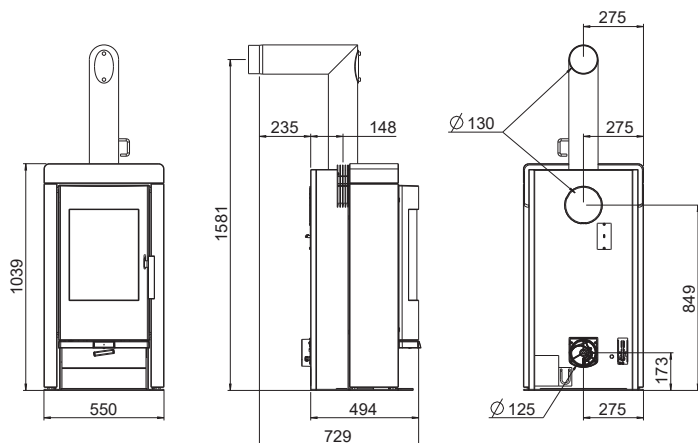
Vi preghiamo di tenere conto del fatto che pezzi di ricambio verniciati con vernice a polvere, nonostante una lavorazione accurata, possono presentare piccole differenze nella tonalità e nell'effetto del colore. I danni minori alle parti dell'assetto possono essere riparati con il nostro speciale spray di vernice Senotherm. Non c'è un colore RAL corrispondente per le parti verniciate della carenatura.

Nr.	Art.Nr.	Descrizione
	Z34524	Porta nera
	Z34525	Porta bronzo
	B16630	Porta compl. antracite
	B16631	Porta compl. nera
	B16632	Porta compl. bronzo
95	Z34319	Vetro
96	B18175	Maniglia completa
97	N104060	Vite senza testa M05x06
98	L00475	Supporto vetro
99	L01641	Blocco maniglia
100	B16634	Pistone
101 *3	Z36036	Vite a spalla
102	E13858	Kit guarnizione per stufa a legna Ø 12 (3 m silicone incl.)
103 *3	Z36035	Cuscinetto radente grafite
104	N108427	Granello M05X12
105	N111749	Granello M06x30
	N111700	Perno M08X40
106	Z34377	Cerniera
107	Z34526	Asta start-stop intermedia
108	Z33959	Pistone di guida per asta start-stop
109	N111780	Dado esagonale
110	L01413	Appoggio di porta
111	N109185	Anelli d'arresto per alberi D04
112	N111860	Vite a testa cava esagonale M03X12
<b>RIKATRONIC3</b>		
120	L00433	Supporto sensore fiamma
121	N108131	Molla compressione
122	B15671	Sensore fiamma
123	B16654	Parete posteriore metallico
	B16655	Parete posteriore nera
	B16656	Parete posteriore rame
124	Z33276	Piastra chiusura nero
	Z33277	Piastra chiusura antracite
125	Z33278	Supporto alimentazione nero
	Z33279	Supporto alimentazione antracite
126	B15754	Interruttore On/Off
127	B16464	Meccanismo regolatore aria
128	N111815	Elettromagnete
129	N111817	Motore di regolatore aria

Nr.	Art.Nr.	Descrizione
130	N102647	Chiave a brugola
131	B16422	Scheda elettronica Rikatroni3
132	Z34537	Protezione cavi antracite
	Z34538	Frontale nero
	Z34539	Protezione cavi bronzo
133	Z34419	Frontalino inf. antracite
	Z34418	Frontalino inferiore nero
	Z34420	Frontalino inf. bronzo
134	B16644	Piastra anteriore pulsanti
135	B15667	Centralina
136	B16649	Frontalino antracite
	B16650	Frontalino nero
	B16651	Frontalino bronzo
137	B17860	Regolatore aria con bocchettone
138	N111825	Microinterruttore
139	Z34533	Asta regolazione aria
140	Z32596	Tagliafiamme inf. Rikatroni3
	*1	dal n. di serie 278046
	*2	fino al n. di serie 278045
	*3	fino al numero de serie 1350031 comandare B18175
	*4	fino al n. di serie 221500813
	*5	dal n. di serie 221500814

Vi preghiamo di tenere conto del fatto che pezzi di ricambio verniciati con vernice a polvere, nonostante una lavorazione accurata, possono presentare piccole differenze nella tonalità e nell'effeto del colore. I danni minori alle parti dell'assetto possono essere riparati con il nostro speciale spray di vernice Senotherm. Non c'è un colore RAL corrispondente per le parti verniciate della carenatura.

## Dimensioni, peso, raccordo



### Dimensioni

Altezza	[mm]	1039
Larghezza	[mm]	550
Profondità	[mm]	494

### Peso

Peso senza rivestimento	[kg]	150
Peso con pietra	[kg]	260

### Raccordo uscita fumi

Diametro	[mm]	130
Altezza di collegamento con tubo angolare originale	[mm]	1581
Profondità con tubo angolare originale	[mm]	729
Distanza tubo angolare originale e schienale	[mm]	235
Profondità retro stufa centro uscita fumi	[mm]	148
Tubo angolare originale distanza laterale	[mm]	275
Altezza di collegamento con allacciamento fumi posteriore	[mm]	849
Distanza laterale per raccordo posteriore	[mm]	275

### Raccordo aria esterna

Diametro	[mm]	125
Altezza di collegamento aria esterna	[mm]	173
Distanza laterale	[mm]	275

### Raccordo di canalizzazione

Diametro	[mm]	-
Altezza collegamento	[mm]	-
Distanza laterale	[mm]	-

## Quantità di carburante

	Carico nominale	Parte del carico
Quantità di carburante 7,5 kW	~2 kg*	-

\*I valori di attività possono variare a seconda della qualità del legno.

## Dati tecnici

### Parametri

Potenza nominale	[kW]	7,5
Potenza parziale	[kW]	-
Domanda di aria esterna	[m³/h]	21
Volume riscaldabile dipendente dallo stato di isolamento dell'abitazione	[m³]	90 - 210
Portata combustibile	[kg/h]	~2
Alimentazione elettrica	[V]/[Hz]	230/50*
Potenza elettrica assorbita media	[W]	~4*
Fusibile	[A]	1,6*
Rendimento	[%]	86,9
Contenuto CO <sub>2</sub>	[%]	10,8
Emissioni di CO riferite a 13% O <sub>2</sub>	[mg/m <sub>N</sub> <sup>3</sup> ]	563
Emissioni di polveri	[mg/m <sub>N</sub> <sup>3</sup> ]	14
Flusso fumi di scarico	[g/s]	5,9
Temperatura fumi di scarico	[°C]	267
Tiraggio necessario	[Pa]	12

\*Solo modello RIKATRONIC3

Il proprietario o l'utente autorizzato del piccolo impianto di combustione ha l'obbligo di conservare la documentazione tecnica e di esibirla su richiesta delle autorità e dello spazzacamino.

### Attenzione

Si prega di rispettare le norme nazionali ed europee nonché le prescrizioni locali inerenti l'installazione e il funzionamento di punti di combustione!

## L'imballo

La prima impressione di chi riceve la stufa è molto importante per noi!

L'imballo della vostra nuova stufa a caminetto consente una eccellente protezione contro i danneggiamenti. Ciononostante la stufa e/o gli accessori potrebbero aver subito danni durante il trasporto.

### Attenzione

Al momento della consegna verificare quindi con cura l'eventuale mancanza di componenti e la presenza di eventuali danni alla stufa! Comunicare immediatamente le irregolarità riscontrate al vostro rivenditore specializzato! Quando si disimballa il prodotto prestare particolare attenzione che i rivestimenti in pietra restino intatti. Possono verificarsi facilmente graffi sul materiale. I rivestimenti in pietra sono esclusi dalla garanzia.

L'imballo della vostra nuova stufa è completamente realizzato in materiale ecocompatibile.

### Consiglio

Il legno dell'imballo non ha subito alcun trattamento in superficie, e può quindi essere bruciato nella stufa. Il cartone e la pellicola (PE) possono essere depositati senza problemi nei normali centri comunali di raccolta rifiuti per il recupero dei materiali.

## Allacciamento elettrico

La stufa viene fornita con un cavo di collegamento lungo circa 2m e provvisto di spina europea. Questo cavo deve essere allacciato a una presa elettrica da 230Volt/50Hz. Il consumo medio di corrente elettrica durante il funzionamento regolare è di circa 4 Watt, durante la procedura di accensione automatica circa 150Watt. Il cavo di collegamento deve essere disposto in modo tale da evitare qualsiasi contatto con superfici esterne della stufa calde o taglienti.

## 4. INFORMAZIONI IMPORTANTI

### Avvertenze generali e precauzioni

Osservare tassativamente il capitolo introduttivo riguardante le avvertenze generali.

- Prima dell'installazione e della messa in funzione della stufa, leggere attentamente e in maniera completa il presente manuale. È indispensabile rispettare le disposizioni e le leggi nazionali, come anche le norme e i regolamenti vigenti in loco.
- L'installazione delle stufe RIKa è permessa soltanto in ambienti con umidità normale (ambienti secchi secondo VDE 0100 Parte 200). Le stufe non sono protette contro gli spruzzi d'acqua e non vanno installate in ambienti di elevata umidità come bagni o simili.
- Per il trasporto del vostro apparecchio di riscaldamento possono essere utilizzati solamente mezzi provvisti di sufficiente capacità di carico.
- Non utilizzare la stufa come scala o struttura di appoggio.
- La combustione di materiale sprigiona energia termica che causa un forte surriscaldamento della superficie della stufa, degli sportelli e delle relative maniglie, delle manopole di comando, dei vetri degli sportelli, dei tubi di uscita fumi ed eventualmente anche della parete anteriore della stufa. Occorre quindi evitare di entrare in contatto con queste parti senza adeguati indumenti di protezione o appositi mezzi, come ad esempio guanti a protezione termica o sistemi di azionamento (maniglia).
- Spiegare con cura questo pericolo a tutti i bambini e tenerli lontani dalla stufa durante il funzionamento.
- Per la combustione utilizzare esclusivamente combustibile approvato.
- È assolutamente vietato bruciare o introdurre nella camera di combustione sostanze facilmente infiammabili o esplosive, come ad esempio bombolette spray vuote o simili. È vietato anche riporre nelle immediate vicinanze della stufa. Queste azioni possono causare il rischio di esplosione.
- Quando si aggiunge combustibile nella stufa accesa, occorre evitare di indossare indumenti ampi o infiammabili.
- Per aprire gli sportelli utilizzare l'apposito guanto a protezione termica fornito insieme alla stufa.
- Si prega di stare attenti all'eventuale fuoriuscita di materiale incandescente che potrebbe cadere su materiale infiammabile.
- È vietato deporre oggetti non resistenti al calore sulla stufa o nelle immediate vicinanze.
- Non mettere ad asciugare biancheria sulla stufa.
- Eventuali stendibiancheria o simili devono essere tenuti ad una distanza accettabile dalla stufa. – ELEVATO PERICOLO DI INCENDIO!
- Durante il funzionamento della stufa è vietato maneggiare sostanze facilmente infiammabili o esplosive nella stessa stanza o nelle stanze adiacenti.

#### Attenzione

Non è consentito bruciare rifiuti e liquidi nella stufa!

#### Attenzione

Non chiudere assolutamente le aperture di convezione della vostra stufa per evitare il surriscaldamento dei componenti installati!

#### Attenzione

La vostra stufa a legna – durante le fasi di riscaldamento e di raffreddamento – si dilaterà e si restringerà. Ciò può eventualmente comportare leggeri rumori di dilatazione. Si tratta di un processo normale e non rappresenta un motivo per un eventuale reclamo.

### Prima accensione

Il corpo stufa, come anche vari pezzi in acciaio e ghisa e i nostri tubi, vengono verniciati con una vernice resistente al calore. Durante la prima accensione la vernice passa un'ulteriore fase di asciugatura. In questa fase è possibile sentire un leggero odore di vernice. Il contatto diretto e la pulizia delle superfici verniciate durante la fase di asciugatura è da evitare. L'asciugatura della vernice si conclude dopo il funzionamento a potenza alta.

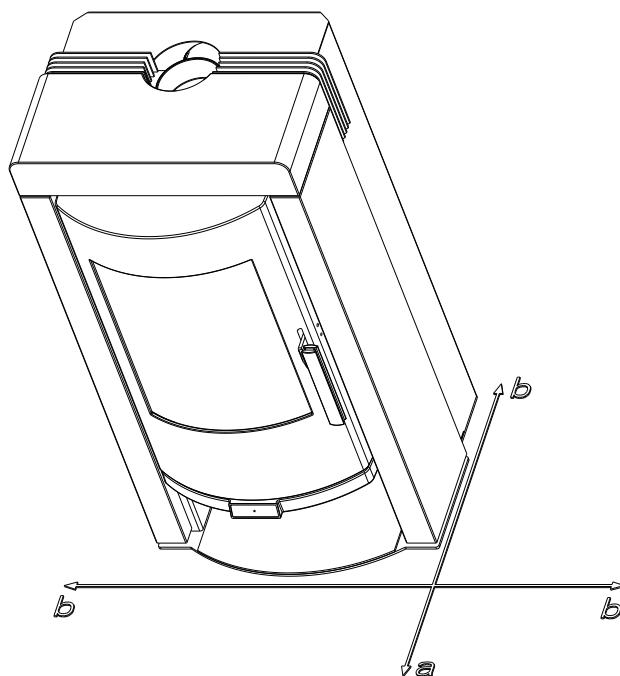
### Distanze di sicurezza (distanza minima)

#### Attenzione

1. da oggetti non infiammabili  
 $a > 40 \text{ cm}$   $b > 10 \text{ cm}$
2. Da oggetti infiammabili e da muri portanti in cemento armato  
 $a > 80 \text{ cm}$   $b > 20 \text{ cm}$

#### Consiglio

per lavori di assistenza tecnica e per la manutenzione della stufa ti chiediamo di mantenere una distanza minima di 20 cm di lato e sul retro.



#### Attenzione

Non è consentito bruciare rifiuti e liquidi nella stufa!

#### Attenzione

Non chiudere assolutamente le aperture di convezione della vostra stufa per evitare il surriscaldamento dei componenti installati!

#### Attenzione

La vostra stufa a legna – durante le fasi di riscaldamento e di raffreddamento – si dilaterà e si restringerà. Ciò può eventualmente comportare leggeri rumori di dilatazione. Si tratta di un processo normale e non rappresenta un motivo per un eventuale reclamo.



## Prima dell'installazione

### Portata del pavimento

Prima di procedere con l'installazione assicurarsi che la capacità di carico della struttura sottostante sia in grado di reggere il peso della stufa.

#### Attenzione

Non è consentito eseguire modifiche sul dispositivo di combustione. Ciò può comportare inoltre la perdita di qualsiasi garanzia.

### Protezione del pavimento

In caso di pavimentazioni infiammabili (legno, moquette, ecc.) è necessario predisporre una piastra di pavimento (vetro, lamiera di acciaio o ceramica).

### Collegamento del tubo di uscita fumi

- I tubi di uscita fumi rappresentano una particolare fonte di pericolo a causa del rischio di incendio e di fuoriuscita di gas tossici. Per la loro disposizione e il montaggio occorre affidarsi ad un'impresa specializzata.
- Quando si effettua il collegamento del tubo di uscita fumi ad una canna fumaria, in presenza di pareti rivestite di legno, occorre rispettare in modo particolare le istruzioni di montaggio.
- In caso di condizioni atmosferiche sfavorevoli verificare assolutamente lo sviluppo di gas di combustione (fenomeni di conversione termica) e le condizioni di tiraggio.
- L'immissione di una quantità troppo scarsa di aria per la combustione può fare in modo che il vostro appartamento si riempia di fumo, o che fuoriescano gas di combustione. Inoltre potrebbero formarsi dannosi depositi nella stufa o nella canna fumaria.
- In caso di fuoriuscita di gas di combustione, lasciare estinguere il fuoco e quindi verificare se tutte le prese d'aria sono libere, e se anche le condotte del gas di combustione e il tubo della stufa sono puliti. In caso di dubbio chiamare immediatamente il servizio spazzacamino, poiché un problema di tiraggio può essere anche correlato alle condizioni della canna fumaria.

### Stufe di tipo 1 (BA 1):

- In questo tipo di stufe lo sportello della camera di combustione deve rimanere chiuso durante il funzionamento.
- Adatta a installazione collettiva. (Si prega di tenere conto delle normative regionali.)
- Lo sportello della camera di combustione può essere aperto solamente per controllare e aggiungere combustibile, e deve immediatamente essere richiuso, perché altrimenti si potrebbero creare problemi ad altri punti di combustione collegati alla stessa canna fumaria.
- Se la stufa non viene fatta funzionare, lo sportello della camera di combustione deve restare chiuso.
- In caso di utilizzo di combustibile umido o di un funzionamento con aria di combustione eccessivamente ridotta si può arrivare ad una formazione di materiali facilmente infiammabili nella canna fumaria, come fuliggine o catrame, che con il tempo possono portare allo sviluppo di un incendio nella canna fumaria.
- Se questo dovesse accadere, chiudere l'ingresso dell'aria (leva, regolatore, valvole – secondo il modello) e - per tipo Rikatronic - togliere la spina dalla presa di corrente. Chiamare immediatamente i vigili del fuoco e assicurarsi che tutti i coinquilini si siano messi al sicuro.

#### Attenzione

Avvertenza importante sul tema del FUNZIONAMENTO DIPENDENTE o INDIPENDENTE DALL'ARIA AMBIENTE:

Questa stufa è collaudata conformemente a EN13240 come stufa indipendente dall'aria ambiente e può essere installato funzionamento indipendente o dipendente dall'aria ambiente.

In funzionamento dipendente dall'aria ambiente e in combinazione con impianti di aerazione dell'ambiente (per es.: impianti di ventilazione e di aspirazione dell'aria controllati, cappe aspiranti, o simili) occorre garantire che la stufa e l'altro impianto siano reciprocamente sorvegliati e in sicurezza (per es. tramite un dispositivo di controllo della pressione differenziale, ecc.). Occorre garantire la necessaria alimentazione di aria di combustione, pari a ca. 20 m³/h.

Siete pregati di tener sempre conto – dopo aver consultato lo spazzacamino della vostra zona – delle normative regionali in vigore. Non ci possiamo assumere nessuna responsabilità per modifiche apportate dopo la stampa. Ci riserviamo eventuali modifiche.

## 5. BREVI INFORMAZIONI SULLA LEGNA DA ARDERE

### Qualità e quantità idonee di combustibile

In generale la vostra stufa è stata ideata per bruciare legna secca. È inoltre possibile bruciare altri combustibili come per esempio tronchetti di legna pressata.

#### Attenzione

Una stufa non è un "impianto di combustione di rifiuti". La combustione di rifiuti e di materiale non idoneo, come plastica, legno trattato (pannello di truciolare), carbone, abbigliamento ecc. comporta il decadimento della garanzia! Ulteriori conseguenze sono il danneggiamento e l'imbrattamento dell'impianto, della canna fumaria e dell'ambiente!

#### Attenzione

##### QUANTITÀ DI COMBUSTIBILE

Questo modello di stufa, per la sua struttura, dispone di un focolare piano. Questo significa che sulla brace di fondo già presente è consentito disporre un solo strato di combustibile.

Occorre prestare molta attenzione, poiché l'inserimento di una quantità eccessiva di combustibile porta la stufa ad emettere una quantità di calore eccessiva e a subire un surriscaldamento che supera i valori previsti al momento della progettazione. La stufa quindi si potrebbe danneggiare. Ciò si vede soprattutto sul vetro della porta della camera di combustione, il quale – in caso di surriscaldamento della stufa – viene coperto da una specie di velo grigio che non è possibile togliere.

### Tipologie di legna

La legna ricavata da diversi tipi di alberi presenta valori calorifici diversi. Le latifoglie sono particolarmente indicate perché bruciano a fiamma bassa e producono una brace persistente. Le conifere sono ricche di resina, bruciano più velocemente come tutti i legni dolci e tendono ad emettere scintille.

Tipo di legna	Potere calorifico kWh/m <sup>3</sup>	Potere calorifico kWh/kg
Acero	1900	4,1
Betulla	1900	4,3
Faggio	2100	4,2
Quercia	2100	4,2
Ontano	1500	4,1
Frassino	2100	4,2
Abete rosso	1700	4,4
Larice	1700	4,4
Pioppo	1200	4,1
Robinia	2100	4,1
Abete bianco	1400	4,5
Olmo	1900	4,1
Salice	1400	4,1

### La regolazione della potenza

La regolazione della potenza della stufa avviene per mezzo del sistema Rikatronik o manualmente. Occorre però tenere presente che la potenza della stufa dipende anche dal tiraggio della canna fumaria e dalla quantità di combustibile inserita.

### Combustione pulita

#### 1. La legna deve essere secca e non trattata.

Valore indicativo tra 14 % e 18 % di umidità relativa.

Legna depositata in luogo asciutto e ben aerato da almeno 2–3 anni.

#### 2. La corretta quantità e dimensione del combustibile

- Una quantità eccessiva di legna causa un surriscaldamento. Il materiale della stufa viene quindi eccessivamente sollecitato e la stufa produce valori negativi di gas di combustione.
- Una quantità troppo scarsa di legna o pezzi troppo grossi impediscono alla stufa di raggiungere la temperatura di funzionamento ottimale. Anche in questo caso i valori del gas di combustione sono negativi
- Giusta quantità di combustibile vedere QUANTITÀ DI COMBUSTIBILE.

## 6. INSTALLAZIONE DELLA STUFA

### Attenzione

Il montaggio può essere eseguito esclusivamente da un'azienda specializzata e autorizzata.

### Attenzione

Rispettare le norme edilizie regionali vigenti. Per informazioni in merito contattare il vostro servizio di spazzacamino.

### Attenzione

Utilizzare esclusivamente materiali a tenuta resistenti alle alte temperature, come anche guarnizioni a nastro idonee, silicone per alte temperature e lana minerale.

### Attenzione

Assicurarsi inoltre che il tubo di uscita fumi non sporga nella sezione libera della canna fumaria.

### Attenzione

Se la stufa è progettata per il funzionamento indipendente dall'aria ambiente - I raccordi dei tubi della stufa pertanto devono essere collegati in modo ermeticamente duraturo per tale impiego. Per l'applicazione del tubo della stufa sul tronchetto conico della ventola dei gas di combustione e per l'inserimento nel mandrino della canna fumaria, utilizzare un mastice per stufe adeguato ovvero della colla resistente alle alte temperature.

### Attenzione

La stufa non deve per nessun motivo essere fatta scivolare sul pavimento senza protezione.

### Consiglio

Come supporto e strato di base può essere utilizzato dell'ondulato, del cartone, o anche un vecchio tappeto inutilizzato. Con questo sottostrato è possibile far scivolare la stufa.

Per un allacciamento a regola d'arte si consiglia di utilizzare i tubi di uscita fumi della gamma di tubi RIKA.

## Collegamento alla canna fumaria

- La stufa va collegata ad una canna fumaria collaudata per l'utilizzo di combustibili solidi. La canna deve avere un diametro di almeno 100 mm (stufa pellet) o Ø 130-150 mm (legna da ardere e stufe Combi a base di diametro raccordo uscita fumi). Evitare condotti dei fumi troppo lunghi.
- La lunghezza orizzontale del condotto dei fumi non dovrebbe superare 1,5 metri.
- Evitare un'elevata quantità di cambi di direzione del flusso dei gas di scarico verso la canna fumaria.
- Inserire al massimo 3 curve nel condotto dei fumi.
- Vi consigliamo di utilizzare un tubo con ispezione.
- Tutti le parti del collegamento alla canna fumaria devono essere di metallo e a norma (installare i collegamenti a tenuta).
- Prima dell'installazione va assolutamente fatto un calcolo per la canna fumaria. Il calcolo e la relativa documentazione deve seguire le indicazioni della norma EN13384-1 e per canne fumarie multiple della norma EN13384-2.
- Il tiraggio massimo della canna fumaria non deve superare i 15 Pa.
- La fuoriuscita dei fumi dev'essere garantita anche in caso di mancanza di corrente elettrica.

### Attenzione

A base di normative regionali, ulteriori impianti di sicurezza sono necessarie in caso di collegamento a canne fumarie multiple. Il vostro spazzacamino/tecnico sarà disponibile per ulteriori informazioni.

### Attenzione

L'infiltrazione di acqua di condensa attraverso la canna fumaria è assolutamente da evitare. Eventualmente va montato un anello anticondensa - chiedete al vostro spazzacamino. Danni causati da acqua di condensa sono esclusi dalla garanzia.

## Collegamento a una canna fumaria in acciaio inox

Il collegamento va calcolato con relativa documentazione sempre secondo le norme EN13384-1 oppure EN13384-2.

Vanno utilizzati soltanto tubi di acciaio inox con isolamento (doppia parete), tubi flessibili in alluminio oppure acciaio non sono ammessi.

Un'ispezione per ispezione e pulizia regolare è obbligatoria.

Il collegamento alla canna fumaria deve essere perfettamente ermetico.

## Aria di combustione

Ogni procedimento di combustione richiede ossigeno dall'aria circostante. In caso di stufe singole prive di alimentazione di aria di combustione dall'esterno questa cosiddetta aria di combustione viene solitamente prelevata dalla stanza circostante. Questa aria prelevata deve in qualche modo essere ripristinata nella stanza. Negli appartamenti moderni, provvisti di finestre e porte estremamente ermetiche, il riciclo dell'aria è limitato. La situazione viene poi aggravata dalla presenza di altri dispositivi che sottraggono aria all'interno dell'appartamento (per es. in cucina o nel bagno). Se non è possibile immettere aria di combustione esterna, si consiglia di aerare più volte al giorno il locale per evitare una depressione nel locale o una cattiva combustione.

## Aria di combustione dall'esterno

Solo per i dispositivi che sono adatti per una stanza ermetica.

- Per un funzionamento indipendente dall'aria ambiente, l'aria di combustione deve essere convogliata all'apparecchio dall'esterno tramite una condotta ermetica. Ai sensi dell'ordinanza sul risparmio energetico EnEV, la condotta dell'aria di combustione deve essere chiudibile. La posizione di aperto/chiuso deve essere chiaramente individuabile.
- Collegare un tubo Ø 125 mm per stufe a legna e stufe Combi o Ø 50 mm o Ø 60 mm per stufe a pellet. Fissarlo con una fascetta (non incluso!). In caso di condotta di raccordo più lunga (pellet), dopo circa 1 metro il diametro dovrebbe essere aumentato a circa Ø 100 mm. (Vedere la gamma RIKA).
- Per garantire un sufficiente afflusso di aria, la condotta non deve superare i 4 metri di lunghezza e non deve avere troppe curve.
- Se la condotta porta all'aperto, questa deve terminare con uno schermo frangivento.
- In presenza di temperature molto fredde verificare l'eventuale "congelamento" dell'apertura di alimentazione dell'aria (controllo).
- Inoltre esiste la possibilità di prelevare l'aria di combustione direttamente dall'esterno oppure da un'altra stanza sufficientemente ventilata (per es. la cantina).
- La condotta dell'aria di combustione deve essere allacciata in modo ermeticamente duraturo (con colla o mastice) sul tronchetto dell'aria dell'apparecchio.
- Nel caso in cui la stufa non viene utilizzata per un periodo prolungato, va chiuso il condotto di aria di combustione per evitare l'eventuale penetrazione di umidità all'interno della stufa.

### Attenzione

Si prega di tenere in considerazione che in caso di alimentazione dell'aria di combustione da un tubo di ventilazione integrato della canna fumaria possono insorgere problemi a causa della corrente ascensionale calda. Se l'aria di combustione che fluisce verso il basso si riscalda, allora questa può salire verso l'alto e opporre così una resistenza alla canna fumaria, resistenza che a sua volta riduce la depressione all'interno della camera di combustione. Il produttore della canna fumaria deve garantire che, anche in condizioni di funzionamento sfavorevoli, la resistenza massima per l'aria di combustione ammonti al massimo a 2 Pa.

La mancata osservanza di una o più di queste condizioni porterebbe nella maggior parte dei casi a una cattiva combustione nella stufa e ad una scarsa pressione dell'aria nella stanza.

## 7. FUNZIONAMENTO MANUALE

### Manopola di regolazione aria

Poiché il rendimento della stufa dipende anche dal tiraggio della canna fumaria, la manopola di regolazione aria deve essere utilizzata in base alla propria esperienza personale.



Posizione di accensione  
100% l'aria primaria  
100% l'aria secondaria

Posizione centrale  
0% l'aria primaria  
100% l'aria secondaria

Posizione zero  
0% l'aria primaria  
0% l'aria secondaria

L'aria primaria è indispensabile nella fase di accensione. La "posizione di accensione" può essere utilizzata soltanto per l'accensione.

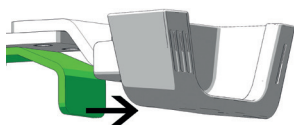
#### Attenzione

Il regolatore dell'aria si chiude ermeticamente al 100%. La chiusura completa del regolatore dell'aria (posizione zero della manopola di regolazione) **durante il funzionamento** comporta un rischio di esplosione e deve quindi essere assolutamente evitata.

Quando la stufa è spenta, è possibile che l'aria ambiente calda fuoriesca dalla canna fumaria. La posizione zero della leva regolazione aria lo può impedire.

#### A seconda del modello:

Per chiudere completamente il giro dell'aria, bisogna spingere la leva che si trova dietro al regolatore dell'aria (contrassegnato di verde) in avanti; solo in questo momento è possibile impostare la posizione zero e quindi chiudere il regolatore dell'aria.



#### Attenzione

A volte si verifica - nel momento di ricarica legna in presenza di poca brace oppure con un'immissione di aria di combustione inferiore alla quantità necessaria - un forte sviluppo di fumo. È possibile che si formi una miscela esplosiva di gas e aria la quale può talvolta produrre una deflagrazione forte. Per motivi di sicurezza si consiglia di tenere la porta della camera di combustione chiusa e di riposizionare la leva della regolazione aria sulla posizione di accensione stufa. Nel caso in cui il materiale combustibile non si dovesse incendiare, una volta sparito il fumo, va effettuata nuovamente l'accensione della stufa.

### Accenditori RIKA

Accendere gli accenditori RIKA sempre dalla punta rossa. Un blocco, composto da 8 stecche, può essere spezzato in pezzi di qualunque dimensione. La quantità necessaria degli accenditori RIKA dipende tra l'altro dalle dimensioni e dalla qualità della legna e dal grado di secchezza. In condizioni ideali basta una stecca per l'accensione.

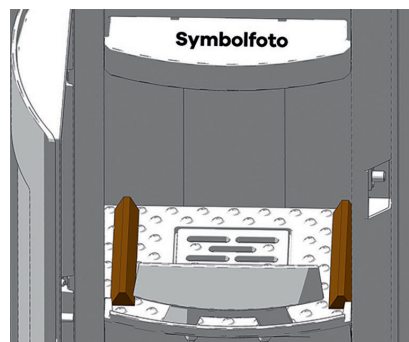


#### Consiglio

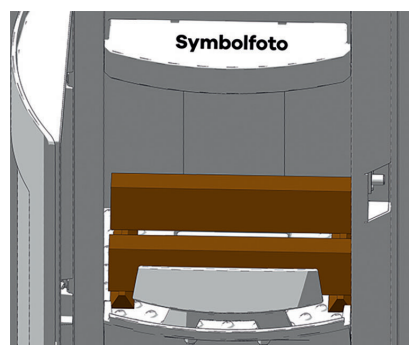
È possibile ordinare gli accenditori presso il vostro rivenditore RIKA con il codice E17159.

### Corretta accensione

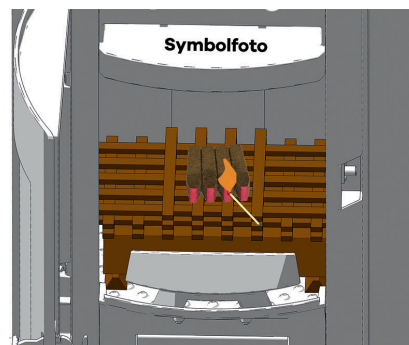
1. Posizionare la manopola di regolazione aria nella "Posizione di accensione"; l'aria primaria e l'aria secondaria sono completamente aperte. Aprire lo sportello della camera di combustione e rimuovere la cenere. Posizionare longitudinalmente, a destra e a sinistra sul fondo della camera di combustione, due piccoli pezzi di truciolo.



Sopra questo truciolo appoggiare due pezzi di legna in senso trasversale



2. Sopra i pezzi di legna appoggiare altro truciolo e posizionare 2-4 stecche degli accenditori RIKA sul lato sinistro al di sotto del truciolo (in caso di emergenza al posto degli accenditori è possibile posizionare anche della carta non patinata sotto il truciolo). Nelle stufe con Rikatronic4 l'accenditore va appoggiato nella parte sinistra.



3. Accendere gli accenditori RIKA (oppure la carta non patinata) e chiudere lo sportello della camera di combustione. L'accensione corretta impedisce innanzitutto un eccessivo sviluppo di fumi durante la fase di accensione.

Dopo qualche minuto posizionare il regolatore aria nella posizione centrale. L'aria primaria adesso è chiusa e l'aria secondaria è completamente aperta. Dopo alcuni minuti (a seconda del tiraggio della canna fumaria e della qualità e quantità del combustibile) il regolatore può essere posizionato sulla posizione zero per abbassare il flusso di inserimento aria.

Dopo la 1ª combustione di legna inserire ancora due pezzi (vedi QUANTITÀ DI CARBURANTE). Posizionare il regolatore aria di nuovo in "posizione di accensione" fino a quando la legna ha preso fuoco. La regolazione successiva avviene come descritto al punto 3.

Per tutti gli altri strati procedere nella stessa maniera.



## 8. AZIONAMENTO - RIKATRONIC3

### Attenzione

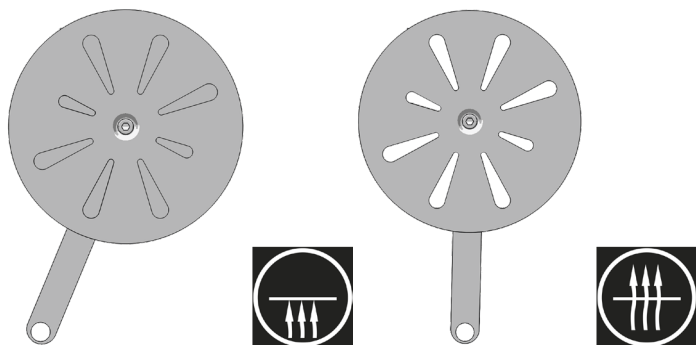
In caso di utilizzo di un tubo con serranda su stufe con sistema RIKATRONIC3 (regolazione elettronica delle valvole d'aria), la serranda va tenuta aperta durante il funzionamento! PERICOLO DI INCENDIO!



### Azionamento della griglia smuovicenere

(solo per stufe con griglia)

Facendo muovere avanti e indietro la leva di azionamento della griglia smuovicenere la cenere cade dalla camera di combustione nel cassetto cenere. In questo modo nella camera di combustione si libera il passaggio per l'immissione di aria primaria indispensabile nella fase di accensione.



La griglia smuovicenere dovrebbe rimanere sempre aperta durante il funzionamento.

### Accenditori RIKA

Accendere gli accenditori RIKA sempre dalla punta rossa. Un blocco, composto da 8 stecche, può essere spezzato in pezzi di qualunque dimensione. La quantità necessaria degli accenditori RIKA dipende tra l'altro dalle dimensioni e dalla qualità della legna e dal grado di secchezza. In condizioni ideali basta una stecca per l'accensione.



### Consiglio

È possibile ordinare gli accenditori presso il vostro rivenditore RIKA con il codice E17159.



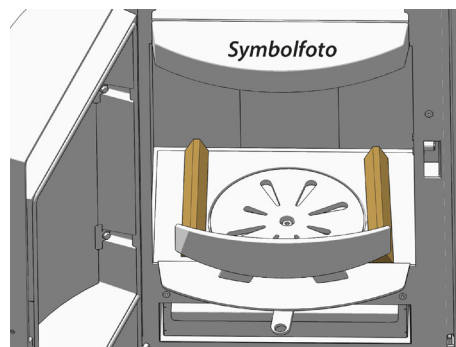
### Istruzioni di riscaldamento

#### Preparazione

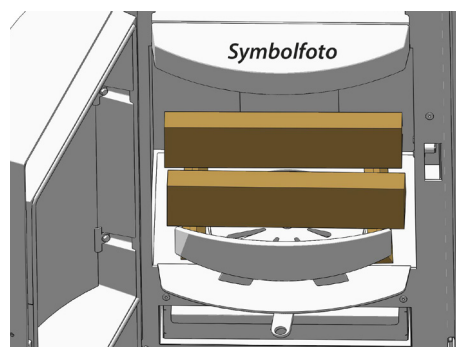
Collegare la spina di alimentazione e azionare l'interruttore principale sul lato posteriore della stufa. L'interruttore principale si illumina quindi di **verde**. Anche la spia sul lato anteriore della stufa si illumina di **verde** per circa 10 secondi e infine di **rosso** con intermittenza irregolare fino a quando la corsa di riferimento del motore delle valvole dell'aria è conclusa.

### Corretta accensione

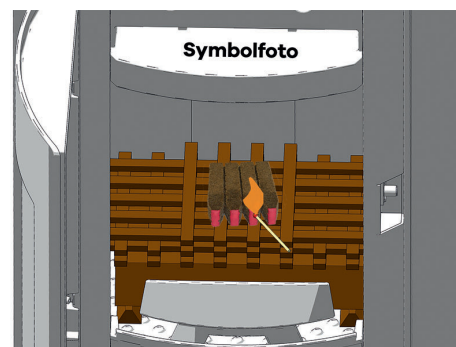
Dopo che si è conclusa la corsa di riferimento e la spia presenta una luce **rossa** fissa, aprire lo sportello della camera di combustione e rimuovere la cenere. Aprire completamente la griglia smuovicenere e posizionare longitudinalmente, a destra e a sinistra sul fondo della camera di combustione, 2 piccoli pezzi di truciolo.



Sopra questo truciolo appoggiare 2 - 3 ceppi di legno più piccoli (leggermente infiammabili) in senso trasversale.



Sopra i ceppi di legno appoggiare altro truciolo in senso incrociato. Sarebbe opportuno posizionare sul truciolo 2-4 stecche degli accenditori RIKA (al posto degli accenditori è possibile posizionare anche della carta non patinata sotto il truciolo).



A questo punto accendere gli accenditori RIKA (o la carta non patinata) e chiudere lo sportello della camera di combustione. La corretta accensione impedisce innanzitutto un eccessivo sviluppo di fumi durante la fase di accensione.

#### Accensione

Capienza massima all'accensione: 2 - 3 ceppi per un massimo di 2,5 kg

Non appena la temperatura della camera di combustione supera gli 80° C la spia diventa **verde** (se la spia non diventa **verde** entro i 10 minuti successivi alla chiusura dello sportello della camera di combustione, significa che la procedura di accensione è fallita, vale a dire che nella camera di combustione non è stata raggiunta la necessaria temperatura superiore a 80° C).

Dopo che la spia è diventata **verde** inizia la regolazione della combustione di accensione. La fase di accensione, a seconda della temperatura e della quantità inserita, dura circa 60 minuti. Questo tempo è necessario per ottenere uno strato uniforme di brace.

Se la spia cambia da **verde** a **rosso** intermittente è arrivato il momento giusto per inserire altra legna.

## Aggiunta di legna

Capienza al rifornimento: secondo necessità 2 ceppi per un massimo di 2,5 kg

La fase **rosso** intermittente, a seconda delle diverse condizioni ambientali, ha una durata che varia tra 5 e 10 minuti. Se si apre lo sportello della camera di combustione la spia diventa **verde** intermittente.

Con aumento sufficiente della temperatura (legna aggiunta e accesa) la spia diventa **verde** fissa (RIKATRONIC3 inizia la regolazione della combustione).

Se non viene rilevato nessun aumento della temperatura la spia, a seconda della temperatura della camera di combustione, torna nello stato precedente all'aggiunta di legna, e diventa o **rosso** intermittente oppure **rosso** fisso.

### Estinzione del fuoco

Se durante la fase **rosso** intermittente non viene aggiunta legna, la spia passa a **rosso** fisso. A partire da questo momento non è più possibile aggiungere ceppi di legno poiché non è garantito che questi ceppi prendano fuoco. La stufa deve essere accesa di nuovo da capo.

## Funzionamento ECO



Se la stanza che deve essere riscaldata o la stufa a caminetto presentano già la temperatura richiesta è possibile proseguire con un funzionamento a potenza calorifica ridotta e/o con ridotta quantità di legna.

Capienza con funzionamento ECO: 2 ceppi per un massimo di circa 1,5 kg

Se in fase di aggiunta di legna (dopo aver chiuso lo sportello della camera di combustione) si preme il tasto Eco la spia diventa **gialla** intermittente e viene attivato il Funzionamento Eco. Con questa modalità di funzionamento anche la combustione viene regolata in maniera ottimale applicando una potenza calorifica minore.

Se si preme nuovamente il tasto Eco o si apre lo sportello della camera di combustione la spia passa di nuovo da **giallo** a **verde** e viene riattivato il Funzionamento normale.

## Chiusura completa delle valvole dell'aria

RIKATRONIC3 dispone di un dispositivo di sicurezza che impedisce alle valvole dell'aria di chiudersi completamente durante il funzionamento (pericolo di esplosione). Per impedire però il tiraggio dell'aria esistente in caso di inattività della stufa è possibile chiudere completamente le valvole dell'aria premendo il "tasto Eco" e, in sequenza, aprendo e chiudendo lo sportello della camera di combustione.

- Accertarsi che la stufa sia raffreddata e spenta e che lo sportello della camera di combustione sia chiuso
- Collegare la spina di alimentazione e azionare l'interruttore principale sul lato posteriore della stufa
- Attendere fino alla conclusione della corsa di riferimento e fino a quando la spia è illuminata "rosso fisso"
- Ora, con lo sportello della camera di combustione chiuso, tenere premuto per 5 secondi il "tasto Eco" fino a quando la spia diventa "giallo intermittente".
- Aprire e chiudere lo sportello della camera di combustione, ora la spia è illuminata "giallo fisso"
- Tenere di nuovo premuto il "tasto Eco" per 5 secondi fino a quando si sente il rumore di un "click" e le valvole dell'aria si chiudono completamente

Non appena le valvole dell'aria hanno raggiunto la loro posizione finale, la spia si spegne e si può spegnere la stufa e/o si può scollegare la spina di alimentazione.

## Mancanza di corrente

In caso di mancanza di corrente la valvola di regolazione dell'aria resta invariata fino a quando il fuoco si spegne (nessuna indicazione dalla spia). Se dopo una breve mancanza di corrente l'alimentazione viene ripristinata, la spia si illumina di **verde** per 10 secondi come in fase di avvio e poi, in ragione della rinnovata corsa di riferimento del motore delle valvole dell'aria, diventa **rosso** intermittente.

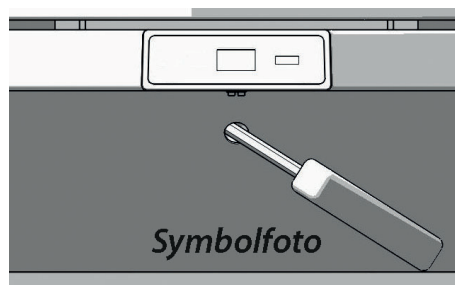
Se la temperatura della stufa è ancora superiore a 80° C la spia cambia e le regolazione si porta nel relativo stato. Se durante la mancanza di corrente la stufa si raffredda, la spia diventa **rosso** fisso.

## Regolazione manuale

### Attenzione

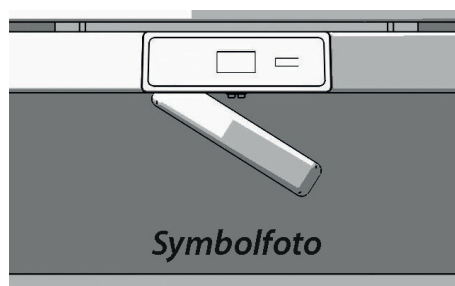
L'azionamento manuale può avvenire esclusivamente con apparecchio spento. Una procedura diversa da quella sotto descritta può causare il danneggiamento dei componenti e comporta inevitabilmente la perdita della garanzia.

- Spegner la stufa premendo l'interruttore principale e quindi scollegare la spina di alimentazione.
- Inserire la chiave a brugola inclusa nella fornitura sufficientemente in profondità nel foro predisposto, come illustrato nella figura.



Se si gira in senso orario le valvole dell'aria si aprono, in senso antiorario si chiudono.

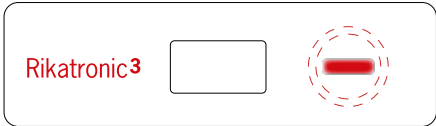
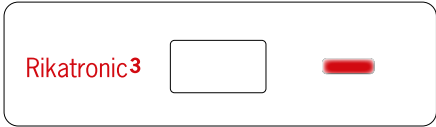
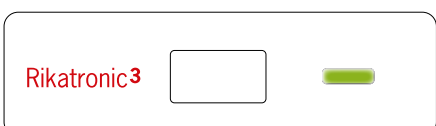
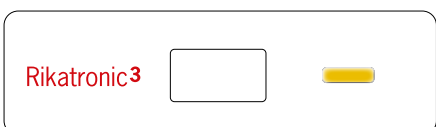
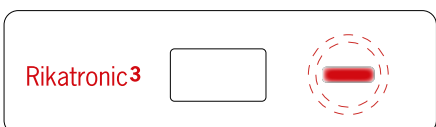
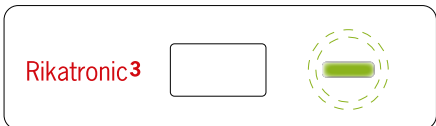
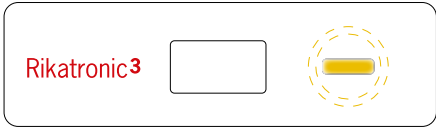
- Ruotare la chiave a brugola innanzitutto in posizione di accensione (aprire fino a quando si avverte l'arresto).
- Per regolare manualmente l'alimentazione di aria e quindi la combustione della legna, una volta conclusa la fase di accensione girare gradualmente la chiave a brugola in senso antiorario.



### Attenzione

Fare sempre in modo che la stufa riceva aria a sufficienza per la combustione, diversamente si formerebbe uno sviluppo elevato di fumi.

## Indicazioni di stato

Visualizzazione LED	Significato	Misure da applicare
 <p>La spia <b>lampeggia in modo irregolare</b> in ROSSO</p>	<p>La stufa è appena stata accesa e le valvole dell'aria iniziano a calibrarsi.</p> <p>Dopo un attimo di mancata corrente, le valvole fanno una nuova calibrazione.</p>	<p>Non accendere la stufa fino a quando la spia non smette di lampeggiare.</p>
 <p>La spia rimane <b>continuamente</b> accesa in ROSSO</p>	<p>La camera di combustione è fredda e la stufa si trova in stato di riposo.</p> <p>La temperatura della camera di combustione è andata al di sotto della temperatura di ricarica richiesta.</p>	<p>La stufa è pronta per l'accensione.</p> <p>Non è più possibile garantire un funzionamento ottimale, è proibito ricaricare. La stufa va riaccesa.</p>
 <p>La spia rimane <b>continuamente</b> accesa in VERDE</p>	<p>La stufa si trova in stato di funzionamento regolare.</p>	
 <p>La spia rimane <b>continuamente</b> accesa in GIALLO</p>	<p>La stufa si trova in stato di funzionamento ECO.</p>	
 <p>La spia <b>lampeggia in modo regolare</b> in ROSSO</p>	<p>La temperatura richiesta per la ricarica è stata raggiunta.</p>	<p>Aprire la porta della camera di combustione e ricaricare a legna oppure far spegnere la stufa.</p>
 <p>La spia <b>lampeggia in modo regolare</b> in VERDE</p>	<p>Dopo l'apertura della porta della camera di combustione, la stufa cerca di accendere la legna ricaricata.</p>	<p>Durante la combustione si consiglia di tenere aperta la griglia smuovicenere e la serranda di tubo (in caso di utilizzo).</p>
 <p>La spia <b>lampeggia in modo regolare</b> in GIALLO</p>	<p>Dopo la ricarica è stato premuto il tasto ECO.</p> <p>È stato avviato il circolo degli interruttori magnetici.</p>	<p>Vedere "Provvedimenti – lampeggia in modo regolare verde"</p> <p>Vedere "chiusura completa valvole dell'aria"</p>

# Allarmi e segnalazioni di errore

Attenzione

Nel caso in cui si dovesse verificare un'elevata quantità di errori, vi preghiamo di mettervi immediatamente in contatto con il servizio clienti.

Visualizzazione LED	Significato	Provvedimenti
<div><div><div>XX</div></div><div><div>X</div></div></div> <div>La spia luminosa lampeggia 1 volta ROSSO e 1 VOLTA GIALLO</div>	<div>Il sensore di temperatura emette valori errati.</div> <div>Il sensore di temperatura è difettoso.</div>	<div>Controllare se il sensore di temperatura presenta un livello di sporco intenso o è coperto di fuliggine; eventualmente pulirlo con cautela (vedi capitolo Pulizia e Manutenzione).</div> <div>Contattare il Servizio clienti RIKA.</div>
<div><div><div>XX</div></div><div><div>X</div></div></div> <div>La spia luminosa lampeggia 2 volte ROSSO e 1 volta GIALLO</div>	<div>L'interruttore magnetico è difettoso o bloccato.</div> <div>Le valvole dell'aria sono bloccate.</div>	<div>Controllare se un oggetto blocca le valvole dell'aria.</div> <div>Contattare il Servizio clienti RIKA.</div>
<div><div><div>XXX</div></div><div><div>X</div></div></div> <div>La spia luminosa lampeggia 3 volte ROSSO e 1 volta GIALLO</div>	<div>Il motore delle valvole dell'aria non riesce a raggiungere la sua posizione.</div>	<div>Contattare il Servizio clienti RIKA.</div>
<div><div><div>XXXX</div></div><div><div>X</div></div></div> <div>La spia luminosa lampeggia 4 volte ROSSO e 1 volta GIALLO</div>	<div>Non è possibile chiudere completamente le valvole dell'aria.</div>	<div>Contattare il Servizio clienti RIKA.</div>



## 9. PULIZIA E MANUTENZIONE

### Avvertenze fondamentali

#### Attenzione

Prestare attenzione al fatto che durante le operazioni di pulizia (utilizzo di aspirapolvere) alla stufa in fase di riscaldamento non si deve aspirare nella condotta dell'aria di combustione. Potrebbero venire aspirati pezzi di brace – PERICOLO DI INCENDIO!

#### Attenzione

La stufa deve essere spenta e lasciata raffreddare prima di poter eseguire lavori di manutenzione.

Modello Rikatronic3: In ogni caso togliere la spina dalla presa di corrente.

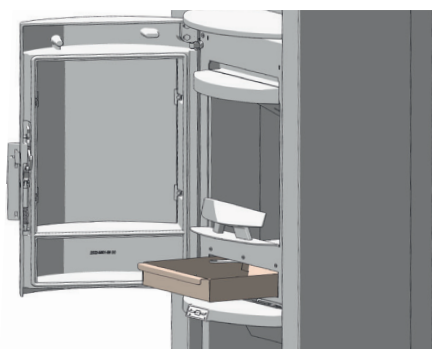
Gli intervalli di tempo che possono trascorrere tra un'ispezione e l'altra dipendono essenzialmente dalla qualità di legno combustibile utilizzata, e dalla frequenza di utilizzo della stufa. In caso di utilizzo di combustibile scadente, il numero degli interventi di manutenzione necessari può più che raddoppiare. Utilizzare esclusivamente legna ben stagionata, asciutta e non trattata. Dosare correttamente la quantità di legna.

#### Attenzione

Nella cenere potrebbe nascondersi della brace – riporla solamente in contenitori di metallo. PERICOLO D'INCENDIO! A stato freddo smaltire ai rifiuti domestici.

### Svuotamento del cassetto per le ceneri

Svuotare regolarmente il cassetto per le ceneri. Con lo sportello della camera di combustione aperto il cassetto può essere facilmente sfilato da davanti.



### Controllo dell'interruttore a sfioramento della porta

(Solo per i modelli con Rikatronic)

Controllare a intervalli regolare il funzionamento dell'interruttore a sfioramento della porta.

Premere più volte l'interruttore a sfioramento della porta con la mano per evitare che rimanga bloccato.

### Pulizia del vetro dello sportello

Il modo migliore per pulire il vetro degli sportelli della camera di combustione è quello di utilizzare un panno umido. Lo sporco ostinato si elimina con uno speciale detergente disponibile presso il vostro rivenditore specializzato.

#### Attenzione

Per pulire la maniglia della porta in legno, per favore non utilizzare detergenti abrasivi o aggressivi. Questi potrebbero danneggiare il legno!

### Ispezione della guarnizione dello sportello

Le condizioni delle guarnizioni di sportelli e vetri devono essere controllate almeno una volta all'anno. Se necessario, riparare o sostituire la guarnizione.

#### Attenzione

Solo guarnizioni intatte garantiscono il perfetto funzionamento della vostra stufa.

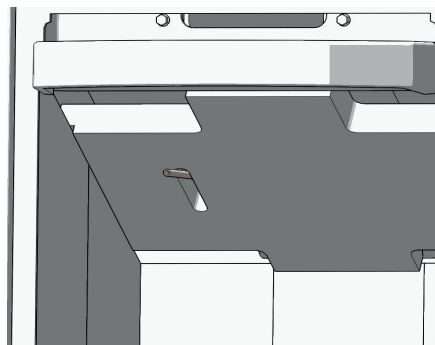
### Pulizia superfici verniciate

Pulire le superfici verniciate con un panno umido, non strofinare. Non utilizzare detersivi contenenti solventi.

### Pulizia del sensore temperatura di fiamma

(Solo modello RIKATRONIC3)

Liberare il sensore temperatura di fiamma ad intervalli regolari dai depositi di cenere. Utilizzare a tale scopo un panno pulito o carta di giornale.



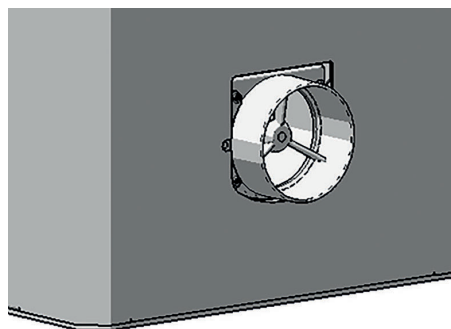
### Pulizia delle aperture per l'aria di convezione

Aspirate regolarmente i depositi di polvere dalle aperture per l'aria di convezione, in modo tale da lasciarle libere.

Prima dell'inizio della nuova stagione di riscaldamento si consiglia di ripulire a fondo la stufa a caminetto per evitare un'eccessiva formazione di odori fastidiosi.

### Aria di combustione – Raccordo aria esterna

Pulire se necessario il raccordo dell'aria esterna.



#### Attenzione

Soltanto a stufa fredda! La stufa non deve essere accesa.

### Pulizia delle condotte dei fumi

(1 volta all'anno)

Smontare i tubi di uscita fumi. Ispezionare e pulire l'allacciamento. Eventuali depositi di fuliggine o polvere all'interno della stufa e dei tubi di uscita fumi possono essere rimossi con una spazzola e aspirati.

#### Attenzione

Eventuali concentrazioni di cenere volatile possono compromettere la resa della stufa e rappresentare un rischio per la sicurezza.

## 10. MONTAGGIO / SMONTAGGIO DI PIETRA E OPZIONI

### Attenzione

Eseguire interventi sull'apparecchio solo se la spina della stufa è stata estratta dalla presa di corrente (RIKATRONIC3) e la stufa è completamente raffreddata.

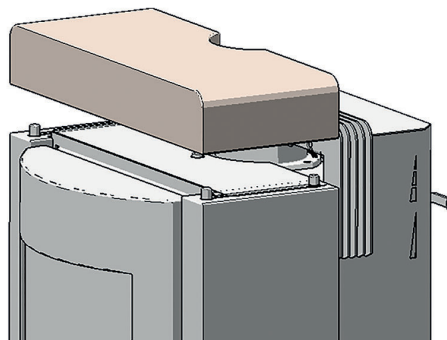
### Attenzione

In occasione di tutti gli interventi occorre prestare particolare attenzione alle dita ovv. a tutti gli elementi di rivestimento e ai componenti della stufa.

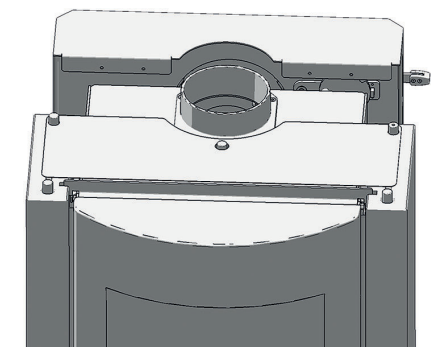
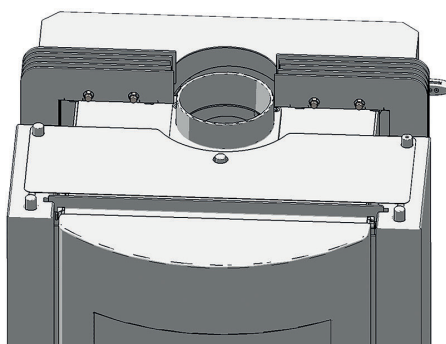
Scegliere basi di appoggio morbide in modo da non graffiare l'arredamento della stanza ovv. gli elementi di rivestimento della stufa.

### Trasformazione ad allacciamento del tubo uscita fumi posteriore

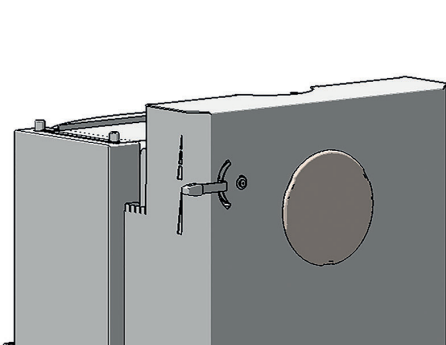
Sollevare il coperchio in stearite.



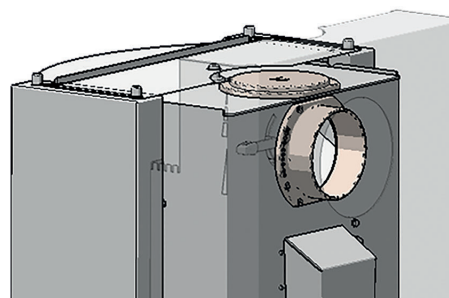
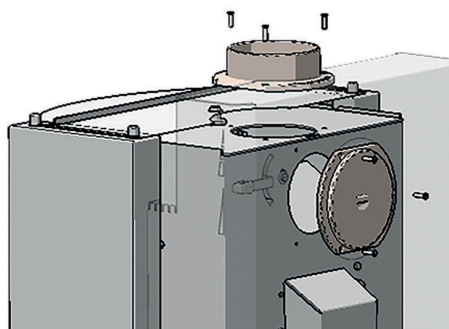
Rimuovere le lamelle allentando le due viti a testa esagonale.



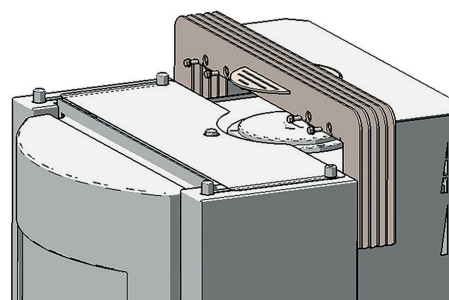
Eliminare il ritaglio rotondo appositamente predisposto nella parete posteriore.



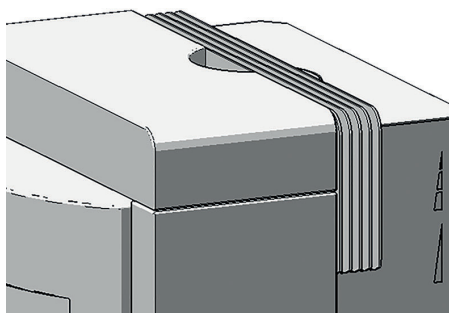
Scambiare tra loro il troncetto dei gas di scarico e coperchio di cottura.



Rimontare le nuove lamelle (da ordinare come optional).

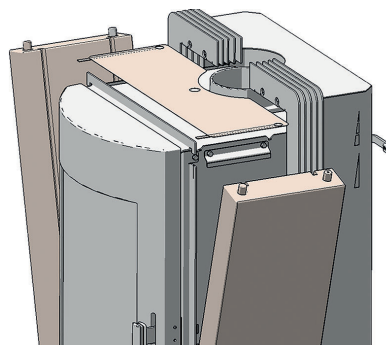


Rimontare il coperchio.



### Smontaggio di pietra

Prelevare la lamiera di protezione. Controllare la sicurezza dell'elemento laterale per evitare un possibile ribaltamento. Ora rimuovere anche i due elementi laterali in pietra. Scegliere basi di appoggio morbide.



## 11. PROBLEMI - POSSIBILI SOLUZIONI

### Problema 1

Il fuoco presenta una fiamma debole e di colore arancione, il vetro si copre di fuliggine.

#### Causa

- Cattivo tiraggio della canna fumaria
- Legna umida
- Accensione non conforme
- All'interno della stufa si trova una quantità eccessiva di fuliggine

#### Possibili soluzioni

- Controllare se i canali dei gas di combustione sono ostruiti dalla cenere (vedere PULIZIA E MANUTENZIONE)
- Utilizzare legna secca e una quantità corretta di combustibile (vedere BREVI INFORMAZIONI SULLA LEGNA DA ARDERE)
- Pulire il raccordo dell'aria esterna e le condotte dei fumi
- Controllare eventuale mancanza di tenuta della guarnizione dello sportello e del coperchio di pulizia (vedere PULIZIA E MANUTENZIONE)
- Fare eseguire l'assistenza da personale tecnico autorizzato.
- Di tanto in tanto (quando necessario) pulire tutti i vetri con un detergente per vetri

### Problema 2

La stufa emette forti odori o fumo.

#### Causa

- Fase di riscaldamento (messa in funzione)
- La stufa è impolverata e/o sporca

#### Possibili soluzioni

- Attendere la fase di riscaldamento e aerare sufficientemente
- Aspirare regolarmente le aperture per l'aria di convezione liberandole dai depositi di polvere

### Problema 3

Fuoriuscita di fumi in fase di ricarica di combustibile e durante il funzionamento.

#### Causa

- Rapida apertura della porta della stufa
- Quantità eccessiva di cenere nella camera di combustione
- Spostamento della legna già presente nella camera di combustione in fase di ricarica
- Tiraggio della canna fumaria troppo scarso
- Tubo di uscita fumi non a tenuta
- Bruciare ancora in corso (fiamma visibile)

#### Possibili soluzioni

- Aprire lentamente la porta del focolare
- Pulire regolarmente la camera di combustione (aspirare)
- Inserire delicatamente la legna
- Controllare la canna fumaria
- Controllare i punti di collegamento e nel caso sigillarli nuovamente
- Ricaricare a fiamma spenta
- Controllare e sostituire le guarnizioni (porta, ...)

## 12. CONDIZIONI DI GARANZIA

Si consiglia di fare eseguire la messa in funzione da un tecnico certificato RIKA.

Queste condizioni di garanzia si applicano solo all'Europa continentale. Per tutti gli altri Paesi si applicano condizioni di garanzia specifiche dell'importatore di ciascun Paese. In caso di dubbi e in caso di traduzioni mancanti o erranee, si applica sempre la versione in lingua tedesca come unica valida.

Al fine di limitare tempestivamente i danni, l'interessato è tenuto a far valere il diritto alla garanzia per iscritto presso il rivenditore specializzato o il concessionario RIKA.

Sarà necessario presentare i seguenti documenti:

- Motivo del reclamo per iscritto
- Fattura
- Verbale di messa in funzione
- Nome del modello e numero di serie

### **GARANZIA DI RIKA**

#### **5 ANNI**

**sul corpo della stufa saldato.**

**Nelle stufe a pellet fino a 10.000 kg di pellet usati, tuttavia massimo 5 anni.**

La garanzia RIKA è una garanzia commerciale o del produttore (salvo alcune eccezioni).

Ciò riguarda esclusivamente i difetti di materiale e lavorazione, nonché la consegna gratuita di ricambi. La garanzia del produttore non copre i tempi di lavoro e le indennità di viaggio.

#### **Condizioni per la prestazione della garanzia:**

- È consentito utilizzare esclusivamente pezzi originali forniti dal produttore.
- Installazione adeguata della stufa secondo le istruzioni per l'uso aggiornate alla data d'acquisto
- La stufa deve essere collegata da un tecnico qualificato per questi tipi di stufa.
- La messa in funzione viene eseguita da un tecnico certificato RIKA.

Il diritto alla garanzia decade in caso di mancata osservanza dei punti succitati!

Il produttore si rivarrà sul richiedente di garanzia di tutte le eventuali spese che debba affrontare a causa di una richiesta ingiustificata di prestazione in garanzia. Sono esclusi dalla garanzia anche i danni riconducibili alla o causati dalla mancata osservanza delle prescrizioni del produttore relative all'uso dell'apparecchio, quali surriscaldamento, utilizzo di combustibili non autorizzati, interventi inadeguati sull'apparecchio o sulla conduttura dei gas di scarico, un tiraggio della canna fumaria insufficiente, eccessivo o mal regolato nell'apparecchio, condensa, manutenzione o pulizia non eseguita o insufficiente, mancata osservanza delle prescrizioni edilizie di volta in volta vigenti, uso inadeguato da parte del proprietario o di terzi, danni da trasporto e manipolazione.

**LA GARANZIA DEL PRODUTTORE NON COMPORTA ALCUNA VARIAZIONE NELLE CONDIZIONI DELLA GARANZIA LEGALE!**

## 13. CONDIZIONI DI GARANZIA LEGALE

Come consumatore, avete diritto alla garanzia, che copre eventuali difetti al momento della consegna. La garanzia è di due (2) anni dalla data di consegna della stufa.

Osservare le Condizioni generali applicabili o le condizioni di garanzia del rivenditore specializzato RIKA.

#### **Sono esclusi dalla garanzia legale:**

1. Parti soggette a usura (usura normale non riconducibile ad un difetto)
2. Parti interessate dal fuoco quali vetro, bracieri, griglie, tagliafiamme, deflettori, rivestimenti della camera di combustione (ad es. argille refrattarie), ceramiche, candelette, sensori, sonde della camera di combustione e termostati
3. Vernice, rivestimenti delle superfici (ad. maniglie, frontalini)
4. Guarnizioni
5. Pietre naturali, pietre termiche ecc.

valido dal: 01.07.2023

## 14. INFORMAZIONI SULLO SMALTIMENTO

La RIKa Innovative Ofentechnik GmbH si è posta l'obiettivo di realizzare prodotti che restino ecocompatibili lungo il loro intero ciclo di vita. Ci riteniamo legati a questo obiettivo anche oltre il termine della vita utile di un prodotto.

### Attenzione

Per un corretto smaltimento dell'apparecchio, si consiglia di contattare una società locale di smaltimento dei rifiuti.

### Attenzione

Per uno smontaggio/smottaggio professionale dell'apparecchio, rivolgetevi al vostro rivenditore specializzato RIKa.

### Attenzione

Si consiglia di rimuovere le parti che entrano in contatto con il fuoco, come vetro, focolari, griglie, piastre di tiraggio, deflettori, rivestimenti della camera di combustione (ad esempio argilla refrattaria), ceramiche, elementi di accensione, sensori, sensori della camera di combustione e sensori di temperatura e di smaltirli nei rifiuti domestici.

## Informazioni sui singoli componenti dell'unità

- **Componenti elettrici o elettronici:** Rimuovere i componenti elettrici o elettronici dall'apparecchio smontandoli. Questi componenti non devono essere smaltiti nei rifiuti residui. Lo smaltimento corretto deve essere effettuato tramite il sistema di ritiro dei rifiuti di apparecchiature elettriche.
- **Materiali refrattari nella camera di combustione:** Rimuovere dall'apparecchio i componenti di argilla refrattaria che sono stati installati nella camera di combustione. Se presenti, gli elementi di fissaggio devono essere rimossi prima. I componenti dell'argilla refrattaria che entrano in contatto con il fuoco o i gas di scarico devono essere smaltiti; il riutilizzo o il riciclaggio non è possibile.
- **Vermiculite nella camera di combustione:** Rimuovere dall'apparecchio la vermiculite che è stata installata nella camera di combustione. Se presenti, gli elementi di fissaggio devono essere rimossi prima. La vermiculite che è stata in contatto con il fuoco o i gas di scarico deve essere smaltita; il riutilizzo o il riciclaggio non è possibile.
- **Vetro ceramico:** Rimuovere il vetro ceramico con un attrezzo adatto. Rimuovere le guarnizioni e separarle dal telaio, se presenti. Il vetro ceramico trasparente può essere riciclato in linea di principio, ma deve essere separato in lastre decorate e non decorate a questo scopo. Il vetro ceramico può essere smaltito come rifiuto edile.
- **Lamiera d'acciaio:** Smontare i componenti dell'unità in lamiera d'acciaio svitando o flettendo (in alternativa mediante schiacciamento meccanico). Se presente, rimuovere prima i sigilli. Smaltire le parti in lamiera d'acciaio come rottami metallici.
- **Ghisa:** Smontare i componenti dell'apparecchio in ghisa svitando o flettendo (in alternativa mediante schiacciamento meccanico). Se presente, rimuovere prima i sigilli. Smaltire le parti fuse come rottami metallici.
- **Pietra naturale:** Rimuovere meccanicamente la pietra naturale esistente dall'unità e smaltirla come rifiuto edile.
- **Guarnizioni (fibra di vetro):** Rimuovere meccanicamente le guarnizioni dall'apparecchio. Questi componenti non devono essere smaltiti con i rifiuti residui, poiché i rifiuti di fibra di vetro non possono essere distrutti dall'incenerimento. Smaltire le guarnizioni come fibre di vetro e ceramica (fibre minerali artificiali).
- **Maniglie ed elementi decorativi in metallo:** se presenti, rimuovere o smontare le maniglie e gli elementi decorativi in metallo e smaltirli come rottami metallici.

### Attenzione

Si prega di osservare le opzioni di smaltimento locali per tutti i componenti.

## Estratto del codice dei rifiuti del Regolamento Europeo sull'elenco dei Rifiuti

Codice rifiuto	Tipo di rifiuto
15 01 03	Imballaggio in legno
17 01 03	Piastrelle e ceramiche
17 02 02	Vetro
17 04 05	Ferro e acciaio
17 05 04	Terreno e pietre

## Rifiuti elettronici

In conformità con la Direttiva Europea (2012/19/UE) Rifiuti Apparecchiature elettriche ed elettroniche (RAEE) e altri locali normative, RIKa supporta la messa a punto di sistemi di ritiro e infrastrutture di riciclaggio.

I vecchi dispositivi possono essere facilmente restituiti ai netturbini municipali per scopi di riciclo. Si prega di osservare le normative nazionali per quello scopo.



Il dispositivo non può essere smaltito con i normali rifiuti domestici.

## 15. CONFORMITÀ ALLE NORMATIVE UE



Questo prodotto è conforme ai requisiti della Comunità Europea.

La RIKa Innovative Ofentechnik GmbH dichiara che questo dispositivo è conforme ai requisiti essenziali e alle altre disposizioni pertinenti delle direttive 2014/30/UE, 2014/35/UE, 2014/65/UE e 2011/1185/UE.

La versione più recente e valida della dichiarazione di conformità è disponibile all'indirizzo [www.rika.it](http://www.rika.it).









**RIKA Innovative Ofentechnik GmbH**

Müllerviertel 20

4563 Micheldorf / AUSTRIA

Tel.: +43 (0)7582/686 - 41, Fax: -43

**verkauf@rika.at**

**www.rika.at**

In caso di dubbio oppure in caso di traduzioni mancanti oppure errate l'unico documento valido rimane quello in versione tedesca. Con riserva di modifiche tecniche e visive, come anche di errori di stampa e composizione.

© 2023 | RIKA Innovative Ofentechnik GmbH