

FORMA

Gebruikershandleiding



INHOUDSTAFEL

1. VERKLARING SYMBOLEN	3
2. TECHNISCHE DOCUMENTATIE - ECODESIGN	4
3. TECHNISCHE GEGEVENS	8
Overzicht wisselstukken - exploded view	8
Overzicht wisselstukken en artikelnummers	10
Afmetingen	12
Hoeveelheid brandstof.....	12
Technische gegevens.....	12
De verpakking.....	12
4. BELANGRIJKE INFORMATIE	13
Algemene waarschuwing en veiligheidsinformatie	13
Ingebruikname: eerste keer stoken	13
Voorafgaand aan de plaatsing.....	14
5. BRANDBEVEILIGING	15
Minimumafstanden	15
6. DE BRANDSTOF HOUT	16
Geschikte brandstof en hoeveelheden.....	16
Houtsoorten	16
Vermogensregeling.....	16
Zuivere verbranding.....	16
7. INSTALLATIE VAN DE KACHEL	17
Aansluiting aan het rookgasafvoerkanaal.....	17
Aansluiting op een rookgasafvoerkanaal in inox.....	17
Verbrandingslucht.....	17
Toevoer van externe verbrandingslucht	17
8. MONTAGE/ DEMONTAGE VAN DE STEEN EN OPTIES	18
Montage deksel bij aansluitvarianten	18
Toevoer van externe verbrandingslucht	18
9. BEDIENING - MANUEEL	19
Bediening schudrooster	19
Regeling de luchttoevoer.....	19
RIKA aanmaakblokjes	19
Vuur aanmaken.....	19
10. REINIGING EN ONDERHOUD	20
Belangrijke aanwijzingen	20
Vuurhaard reinigen.....	20
Aslade ledigen	20
Deurglas reinigen.....	20
Reinigen van de gelakte oppervlakken	20
Verbrandingsluchttoevoer - inlaat	20
Convectieluchtopeningen	20
Rookgasaansluiting controleren	20
Deurdichting controleren.....	20

11. STORINGEN-OORZAKEN-OPLOSSINGEN	21
Probleem geval 1.....	21
Probleem geval 2.....	21
Probleem geval 3.....	21
12. GARANTIEVOORWAARDEN VRIJWILLIG DOOR RIKA	22
13. WETTELIJKE GARANTIEBEPALDINGEN	22
14. INFORMATIE OVER DE RECYCLAGE VAN HET TOESTEL	23
Informatie over de afzonderlijke onderdelen van het toestel	23
Uittreksel uit de afvalcode van de verordening betreffende de Europese afvalstoffenlijst.....	23
Elektrische apparatuur afvoeren en recycelen.....	23
15. NALEVING VAN EU-VERORDENINGEN	23

1. VERKLARING SYMBOLEN



...Belangrijke aanwijzing



...Zeskant #8



...T25



...Praktische tip



...Manueel



...Saagblad voor ijzer

Contactgegevens van de fabrikant

Fabrikant:	RIKA Innovative Ofentechnik GmbH
Contact:	Andreas Bloderer
Adres:	Müllerviertel 20 4563 Micheldorf Austria

Details van het toestel

Identificatie toestel:	FORMA
Gelijkwaardige toestellen:	-
Erkend laboratorium:	Technische Universität Wien, Getreidemarkt 9/166, 1060 Wien, Austria
Erkend laboratorium #:	1746
Nummer van het keuringsrapport:	PL-15028-P
Toegepaste geharmoniseerde normen:	EN13240:2001/A2:2004/AC:2007
Andere toegepaste normen/technische specificaties:	-
Indirecte verwarmingsfunctie:	Nein
Directe warmteafgifte:	7,0 kW
Indirecte warmteafgifte:	-

Kenmerken bij gebruik van de voorkeursbrandstof

Seizoensgebonden energie-efficiëntie voor ruimteverwarming η_s :	71,3 %
Seizoensgebonden energie-efficiëntie voor ruimteverwarming RIKATRONIC η_s :	-
Energie-efficiëntie-index:	108
Energie-efficiëntie-index RIKATRONIC:	-

Speciale voorzorgsmaatregelen voor montage, installatie of onderhoud

Brandbeveiligings- en veiligheidsafstanden zoals afstanden tot brandbare bouwmaterialen moeten in acht worden genomen!
Een voldoende toevoer van verbrandingslucht voor het toestel moet ten allen tijde gewaarborgd zijn. Luchtaanzuigsystemen kunnen de toevoer van verbrandingslucht belemmeren!
Bij de dimensionering van de schoorsteen moeten de rookgaswaarden van het toestel in acht worden genomen!

Kenmerken wanneer uitsluitend met de voorkeursbrandstof wordt gewerkt

Warmteafgifte			
Nominale warmteafgifte	P_{nom}	7,0	kW
Minimum warmteafgifte	P_{min}	3,5	kW
Nuttig rendement			
Nuttig rendement bij nominaal verwarmingsvermogen	$\eta_{th,nom}$	81,3	%
Nuttig rendement bij minimale warmteafgifte	$\eta_{th,min}$	80,7	%
Bijkomend elektriciteitsverbruik*			
Bij nominale warmteafgifte	$e_{l,max}$	n.A.	kW
Bij minimale warmteafgifte	$e_{l,min}$	n.A.	kW
In stand-by	$e_{l,SB}$	n.A.	kW
Vermogensbehoefte permanente waakvlam			
Benodigd vermogen waakvlam	P_{pilot}	n.A.	kW

*RIKATRONIC

Type warmteafgifte/kamertemperatuurregeling	
eenfasige warmteafgifte, geen ruimtetemperatuurregeling	Ja
twee of meer handmatige trappen, geen ruimtetemperatuurregeling (**)	Geen
met mechanische thermostaat ruimtetemperatuurregeling (**)	Geen
met elektronische ruimtetemperatuurregeling (**)	Geen
met elektronische ruimtetemperatuurregeling plus dagtimer (**)	Geen
met elektronische ruimtetemperatuurregeling plus weektimer (**)	Geen
Ruimtetemperatuurregeling met aanwezigheidsdetectie (**)	Geen
Ruimtetemperatuurregeling met open raamdetectie (**)	Geen
met opties voor afstandsbediening (**)	Geen

Details van de brandstof

Brandstof	Voorkeur voor brandstof:	Andere geschikte brandstof:	η_s [%]	Emissies voor ruimteverwarming bij nominale warmteafgifte (*)				Emissies voor ruimteverwarming bij minimale warmteafgifte (*)(**)			
				PM	OGC	CO	NO _x	PM	OGC	CO	NO _x
				mg/Nm ³ (13% O ₂)				mg/Nm ³ (13% O ₂)			
Houtblokken, vochtgehalte ≤ 25 %	Ja	Geen	71,3	40	44	529	112	-	-	-	-
Houtblokken RIKATRONIC, vochtgehalte ≤ 25 %	Geen	Geen	-	-	-	-	-	-	-	-	-
Samengeperst hout, vochtgehalte < 12 %	Geen	Geen	-	-	-	-	-	-	-	-	-
Andere houtachtige biomassa	Geen	Geen	-	-	-	-	-	-	-	-	-
Niet-houtige biomassa	Geen	Geen	-	-	-	-	-	-	-	-	-
Antraciet en droge stoomkolen	Geen	Geen	-	-	-	-	-	-	-	-	-
Harde cokes	Geen	Geen	-	-	-	-	-	-	-	-	-
Cokes bij lage temperatuur	Geen	Geen	-	-	-	-	-	-	-	-	-
Bitumineuze steenkool	Geen	Geen	-	-	-	-	-	-	-	-	-
Bruinkoolbriketten	Geen	Geen	-	-	-	-	-	-	-	-	-
Turfbriketten	Geen	Geen	-	-	-	-	-	-	-	-	-
Gemengde fossiele brandstofbriketten	Geen	Geen	-	-	-	-	-	-	-	-	-
Andere fossiele brandstoffen	Geen	Geen	-	-	-	-	-	-	-	-	-
Gemengde briketten van biomassa en fossiele brandstoffen	Geen	Geen	-	-	-	-	-	-	-	-	-
Ander mengsel van biomassa en vaste brandstof	Geen	Geen	-	-	-	-	-	-	-	-	-

(*) PM = stof, OGC = gasvormige organische stoffen, CO = koolmonoxide, NO_x = nitreuze gassen

(**) Alleen vereist wanneer correctiefactoren F(2) of F(3) worden toegepast

Ondertekend voor en namens de fabrikant door:

Andreas Bloderer / product management

Micheldorf, 26.03.2024

RIKA[®]

Innovative Ofentechnik GmbH
A-4563 Micheldorf, Müllerviertel 20
Tel.: +43 (0)7582/686-14, Fax DW: -43
www.rika.at

Andreas Bloderer

In geval van twijfel, een vertaalfout of ontbrekende vertalingen is de Duitstalige handleiding de enige juiste handleiding.

Technische en optische wijzigingen, zoals spelling- of drukfouten voorbehouden.

© 2021 | RIKA Innovative Ofentechnik GmbH

Contactgegevens van de fabrikant

Fabrikant:	RIKA Innovative Ofentechnik GmbH
Contact:	Andreas Bloderer
Adres:	Müllerviertel 20 4563 Micheldorf Austria

Details van het toestel

Identificatie toestel:	FORMA 6 kW
Gelijkwaardige toestellen:	-
Erkend laboratorium:	Technische Universität Wien, Getreidemarkt 9/166, 1060 Wien, Austria
Erkend laboratorium #:	1746
Nummer van het keuringsrapport:	PL-18051-P
Toegepaste geharmoniseerde normen:	EN13240:2001/A2:2004/AC:2007
Andere toegepaste normen/technische specificaties:	-
Indirecte verwarmingsfunctie:	Nein
Directe warmteafgifte:	6,0 kW
Indirecte warmteafgifte:	-

Kenmerken bij gebruik van de voorkeursbrandstof

Seizoensgebonden energie-efficiëntie voor ruimteverwarming η_s :	71,7 %
Seizoensgebonden energie-efficiëntie voor ruimteverwarming RIKATRONIC η_s :	-
Energie-efficiëntie-index:	109
Energie-efficiëntie-index RIKATRONIC:	-

Speciale voorzorgsmaatregelen voor montage, installatie of onderhoud

Brandbeveiligings- en veiligheidsafstanden zoals afstanden tot brandbare bouwmaterialen moeten in acht worden genomen!
Een voldoende toevoer van verbrandingslucht voor het toestel moet ten allen tijde gewaarborgd zijn. Luchtaanzuigsystemen kunnen de toevoer van verbrandingslucht belemmeren!
Bij de dimensionering van de schoorsteen moeten de rookgaswaarden van het toestel in acht worden genomen!

Kenmerken wanneer uitsluitend met de voorkeursbrandstof wordt gewerkt

Warmteafgifte			
Nominale warmteafgifte	P_{nom}	6,0	kW
Minimum warmteafgifte	P_{min}	-	kW
Nuttig rendement			
Nuttig rendement bij nominaal verwarmingsvermogen	$\eta_{th,nom}$	81,7	%
Nuttig rendement bij minimale warmteafgifte	$\eta_{th,min}$	-	%
Bijkomend elektriciteitsverbruik*			
Bij nominale warmteafgifte	$e_{l,max}$	n.A.	kW
Bij minimale warmteafgifte	$e_{l,min}$	n.A.	kW
In stand-by	$e_{l,SB}$	n.A.	kW
Vermogensbehoefte permanente waakvlam			
Benodigd vermogen waakvlam	P_{pilot}	n.A.	kW

*RIKATRONIC

Type warmteafgifte/kamertemperatuurregeling	
eenfasige warmteafgifte, geen ruimtetemperatuurregeling	Ja
twee of meer handmatige trappen, geen ruimtetemperatuurregeling (**)	Geen
met mechanische thermostaat ruimtetemperatuurregeling (**)	Geen
met elektronische ruimtetemperatuurregeling (**)	Geen
met elektronische ruimtetemperatuurregeling plus dagtimer (**)	Geen
met elektronische ruimtetemperatuurregeling plus weektimer (**)	Geen
Ruimtetemperatuurregeling met aanwezigheidsdetectie (**)	Geen
Ruimtetemperatuurregeling met open raamdetectie (**)	Geen
met opties voor afstandsbediening (**)	Geen

Details van de brandstof

Brandstof	Voorkeur voor brandstof:	Andere geschikte brandstof:	η_s [%]	Emissies voor ruimteverwarming bij nominale warmteafgifte (*)				Emissies voor ruimteverwarming bij minimale warmteafgifte (*)(**)			
				PM	OGC	CO	NO _x	PM	OGC	CO	NO _x
				mg/Nm ³ (13% O ₂)				mg/Nm ³ (13% O ₂)			
Houtblokken, vochtgehalte ≤ 25 %	Ja	Geen	71,7	33	49	754	117	-	-	-	-
Houtblokken RIKATRONIC, vochtgehalte ≤ 25 %	Geen	Geen	-	-	-	-	-	-	-	-	-
Samengeperst hout, vochtgehalte < 12 %	Geen	Geen	-	-	-	-	-	-	-	-	-
Andere houtachtige biomassa	Geen	Geen	-	-	-	-	-	-	-	-	-
Niet-houtige biomassa	Geen	Geen	-	-	-	-	-	-	-	-	-
Antraciet en droge stoomkolen	Geen	Geen	-	-	-	-	-	-	-	-	-
Harde cokes	Geen	Geen	-	-	-	-	-	-	-	-	-
Cokes bij lage temperatuur	Geen	Geen	-	-	-	-	-	-	-	-	-
Bitumineuze steenkool	Geen	Geen	-	-	-	-	-	-	-	-	-
Bruinkoolbriketten	Geen	Geen	-	-	-	-	-	-	-	-	-
Turfbriketten	Geen	Geen	-	-	-	-	-	-	-	-	-
Gemengde fossiele brandstofbriketten	Geen	Geen	-	-	-	-	-	-	-	-	-
Andere fossiele brandstoffen	Geen	Geen	-	-	-	-	-	-	-	-	-
Gemengde briketten van biomassa en fossiele brandstoffen	Geen	Geen	-	-	-	-	-	-	-	-	-
Ander mengsel van biomassa en vaste brandstof	Geen	Geen	-	-	-	-	-	-	-	-	-

(*) PM = stof, OGC = gasvormige organische stoffen, CO = koolmonoxide, NO_x = nitreuze gassen

(**) Alleen vereist wanneer correctiefactoren F(2) of F(3) worden toegepast.

Ondertekend voor en namens de fabrikant door:

Andreas Bloderer / product management

Micheldorf, 26.03.2024

RIKA

Innovative Ofentechnik GmbH
A-4563 Micheldorf, Müllerviertel 20
Tel.: +43 (0)7582/686-14, Fax DW: -43
www.rika.at

Andreas Bloderer

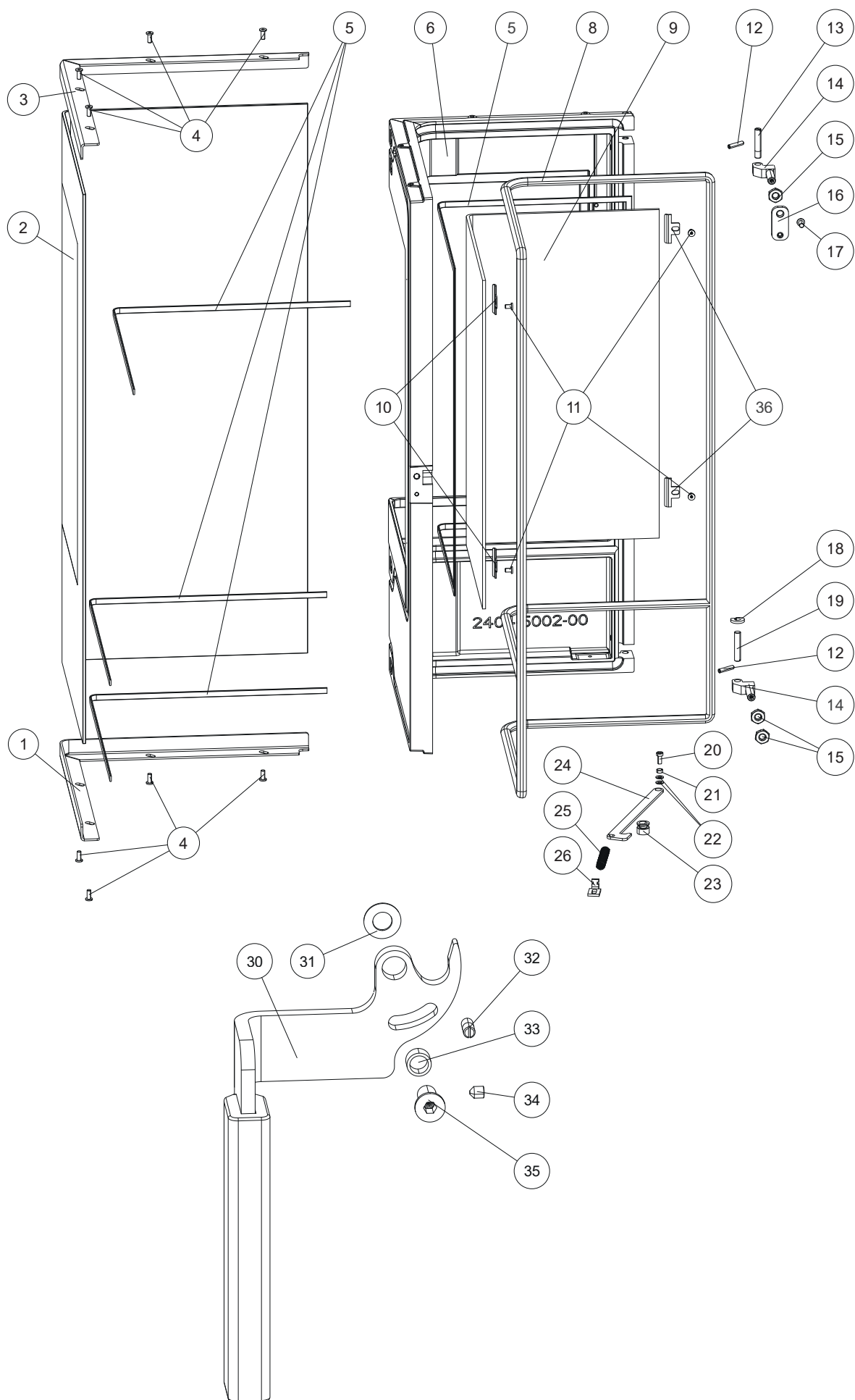
In geval van twijfel, een vertaalfout of ontbrekende vertalingen is de Duitstalige handleiding de enige juiste handleiding.

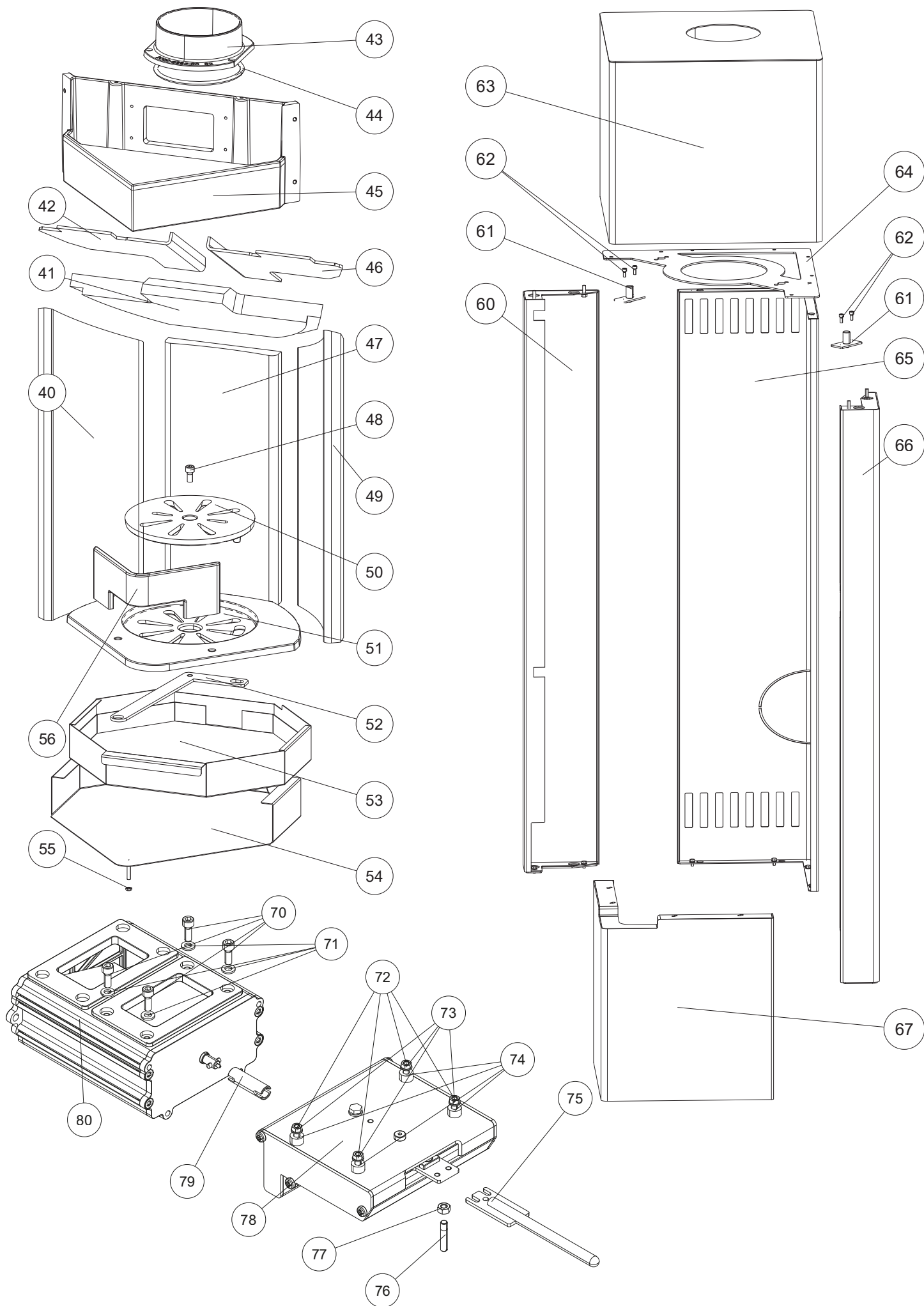
Technische en optische wijzigingen, zoals spelling- of drukfouten voorbehouden.

© 2021 | RIKA Innovative Ofentechnik GmbH

3. TECHNISCHE GEGEVENS

Overzicht wisselstukken - exploded view





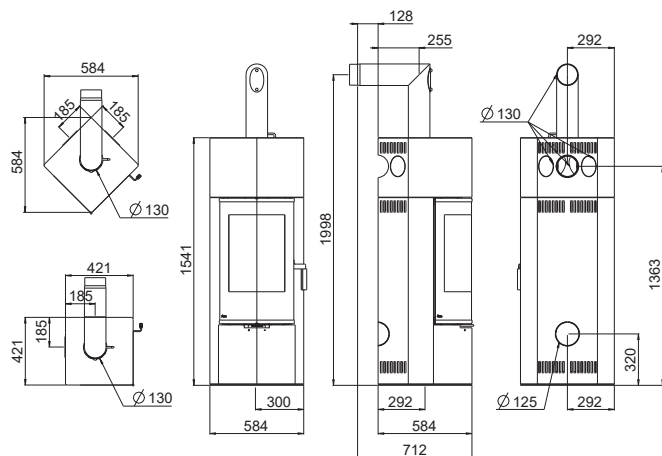
Overzicht wisselstukken en artikelnummers

Nr.	Art.Nr.	Omschrijving
1	Z36275	Glaslat onder
2	Z36032	Decoratief glas
3	Z36274	Glaslat boven
4	N112185	Zelftappende schroef M05x10
5	N113157	Ronde dichting zwart D06
6	B17568	Gietijzeren deur, zwart
*2	B17567	Deur vuurhaard compl. zwart
8 *1	N111320	Dichting grijs D14
9	Z37614	Deurglas vuurhaard
10	L04539	Glashouder links
11	N108830	Schroef met binnenzeskant M05x08
12	N112304	Draadpen M5x25
13	N112181	Stelschroef M08X40
14	B17566	Scharnier
15	N111780	Zeskantmoer
16	L01136	Regelplaat deur
17	N111854	Binnenzeskantschroef M06X12
18	L01214	Rondel
20	N111910	Binnenzeskantschroef M05X12
21	Z26257	Afstand
22	N111965	Schijf M05
23	Z36273	Aanslag bouten
24	L02756	Deuraanslag
25	N111191	Trekveer (deur)
26	L01542	Houder veer
30	B17569	Voordeur handvat
31	N100699	Schotelveer
32	N108427	Stelschroef M05X12
33	Z14937	Houder voor handgreep
34	N102434	Draadpen M05x06
35	N105575	Binnenzeskantschroef M08x16
36	L04538	Glashouder rechts
40	Z33667	Chamottesteen achterwand links
41	Z36211	Omlegplaat onderaan
42	L01534	Stromingsplaat links
43	Z17799	Rookgasaansluiting D130 zwart
44	N111631	Ronde dichting grijs D06
45	Z37831	Afdekplaat secundaire lucht
46	L01533	Stromingsplaat rechts
47	Z33666	Chamottesteen achteraan
48	N100061	Binnenzeskantschroef M08x16
49	Z33668	Chamottesteen achterwand rechts
50	Z25948	Schudrooster
51	Z33678	Schudrooster
52	L01537	Hendel voor schudrooster
53	L01541	Aslade
54	L02757	Aslade geleider
55	N111973	Zeskantmoer M05
56	Z33677	Houtvanger
60	Z36278	Zijbekleding links

Nr.	Art.Nr.	Omschrijving
61	B17565	Instelplaat
62	N112169	Binnenzeskantschroef M05X12
63	E16541	Deksel, rookgaspijp aansluiting boven
	E16544	Deksel, rookgaspijp aansluiting rechts
	E16543	Deksel, rookgaspijp aansluiting links
	E16542	Deksel, rookgaspijp aansluiting achter
64	Z36283	Bevestigingsplaat
65	Z36281	Achterwand compl.
66	Z36279	Zijbekleding rechts
67	B17935	Frontpaneel onder compl.
70	N112170	Binnenzeskantschroef M06X16
71	N100172	Schijf
72	N106175	Zeskantmoer M05
73	N111965	Schijf M05
74	Z33600	Afstand
75	Z36272	Schuif
76	N112253	Draadpen
77	N103988	Zeskantmoer M06
78	B17552	Schuif gemonteerd
79	Z35799	Verlenging
80	B17377	Regelaar luchttoevoer
	E16643	Afdichtingskit FORMA vanaf serienummer 1402265
	E16644	Afdichtingskit FORMA tot serienummer 1402264
	*1	Bestell afdichtingskit volgens serienummer
	*2	Tot serienummer 1402264 moet u ook positie 45, Z37831, afdekplaat secundaire lucht, als onderdeel bestellen

Opgelet: Wisselstukken die met poederlak behandeld zijn, kunnen, ondanks de grootste zorg, geringe afwijkingen vertonen. Kleine beschadigingen aan de sierdelen kunnen worden gerepareerd met onze speciale Senotherm verf-spray. Er is geen bijpassende RAL-kleur voor de gelakte kuipdelen.

Afmetingen



Afmeting

Hoogte	[mm]	1539
Breedte	[mm]	421
Diepte	[mm]	421
Breedte diagonaal	[mm]	584
Diepte diagonaal	[mm]	584

Gewicht

Gewicht met stalen bekleding	[kg]	~150
------------------------------	------	------

Rookgasaansluiting

Diameter	[mm]	130
Aansluithoogte met originele bocht	[mm]	1998
Totale diepte met originele bocht	[mm]	712
Afstand originele bocht vanaf zijkant	[mm]	128
Diepte achterkant kachel tot midden rookgaskanaal	[mm]	255
Afstand originele bocht van de zijkant	[mm]	292
Aansluithoogte aansluiting achterkant	[mm]	1363
Afstand vanaf zijkant aansluiting achterkant	[mm]	185

Verse luchtaansluiting

Diameter	[mm]	125
Aansluithoogte	[mm]	320
Afstand vanaf zijkant	[mm]	292

Hoeveelheid brandstof

	Nominaal-last	Deellast
Hoeveelheid brandstof 7 kW	~1,7 kg*	~0,9 kg*
Hoeveelheid brandstof 6 kW	~1,4 kg*	-

* Waarden in de praktijk, kan afwijken naargelang de brandstofkwaliteit

Technische gegevens

Technische gegevens

		7 kW	6 kW
Nominaal vermogen	[kW]	7	6
Partieel vermogen	[kW]	3,5	-
Behoefte aan frisse lucht	[m³/h]	19	16
Ruimteverwarmingsvermogen afhankelijk van de isolatie	[m³]	70 - 190	70 - 160
Brandstofverbruik	[kg/h]	~1,7	~1,4
Rendement houtmodule	[%]	80,3	81,7
CO ₂ - gehalte	[%]	10,0	8,7
CO-emissie bij 13% O ₂	[mg/m _N ³]	529	754
Stofemissie	[mg/m _N ³]	40	33
Rookgasvolume	[g/s]	6,4	6,5
Rookgastemperatuur	[°C]	294,1	280,4
Schouwtrek	[Pa]	12	12

De eigenaar van de kachel moet de handleiding bewaren. Deze moet op ieder moment voorgelegd kunnen worden aan de schoorsteenveger.

Aanwijzing

Respecteer de nationale en Europese normen, alsook regionale voorschriften, die voor de installatie en inbedrijfname van toepassing zijn.

De verpakking

Uw eerste indruk is belangrijk voor ons!

De verpakking van uw nieuwe kachel biedt een uitstekende bescherming tegen schade. Schade aan de kachel en accessoires kunnen tijdens het transport echter toch voorkomen.

Aanwijzing

Controleer daarom a.u.b. de kachel bij ontvangst op schade en volledigheid! Meld gebreken onmiddellijk aan uw dealer! Let er tijdens het uitpakken goed op dat de stenen en keramische panelen intact blijven. Op het materiaal kunnen gemakkelijk krassen ontstaan. Natuurstenen en keramische panelen vallen buiten de garantie.

De verpakking van uw nieuwe kachel is voor een groot deel milieuneutraal.

Tip

Het in de verpakking gebruikte hout is niet oppervlaktebehandeld en mag daarom in uw houtkachel (niet in uw pelletkachel!) worden verbrand. Het karton en de PE-folie kunt u via de gemeentelijke ophaaldienst laten recyclen.

4. BELANGRIJKE INFORMATIE

Algemene waarschuwing en veiligheidsinformatie

Neem de inleidende algemene waarschuwingen in acht.

- Lees de instructies voor installatie en bediening. Neem de nationale regelgeving en wetgeving in acht, evenals de plaatselijke regels en regelgeving.
- RIKA kachels mogen enkel in woonruimtes geplaatst worden met normale luchtvochtigheid (droge ruimtes volgens VDE 0100 Teil 200). De kachels zijn niet beschermd tegen vocht en mogen niet in natte ruimtes geplaatst worden.
- Gebruik voor het verplaatsen van uw kachel alleen goedgekeurd transportmateriaal met voldoende draagvermogen.
- Uw kachel is niet geschikt voor gebruik als ladder of vaste steiger.
- Door de verbranding van brandstof komt hitte vrij die leidt tot intense verhitting van de kacheloppervlakken, deuren, zoals deuren en bedieningshendels, rookgaspijpen en mogelijk de voorkant. Raak deze delen niet aan zonder geschikte beschermende kleding of materiaal, bijv. hittebestendige handschoenen of bedieningsmiddelen (bedieningshendel).
- Maak uw kinderen bewust van dit specifieke gevaar en houd hen tijdens het stoken op afstand van de kachel.
- Verbrand alleen goedgekeurde materialen.
- Het verbranden of invoeren van licht ontvlambare of explosieve materialen, zoals spuitbussen e.d., in de verbrandingskamer of de opslag daarvan naast de kachel is vanwege explosiegevaar streng verboden.
- Draag geen lichte of ontvlambare kleding tijdens het navullen.
- Gebruik het meegeleverde materiaal voor het openen van de deuren van uw kachel, bijv. hittebestendige handschoenen.
- Let tijdens het bijvullen (het openen van de deur) op voor gloeiende kooltjes die op brandbaar materiaal vallen.
- Het plaatsen van niet-hittebestendige voorwerpen op de kachel is verboden.
- Leg geen kleding op de kachel te drogen.
- Droogrekken met kleding e.d. dienen vanwege brandgevaar op voldoende afstand van de kachel te worden geplaatst!
- Als uw kachel brandt, is het gebruik van licht ontvlambare en ontplofbare stoffen in dezelfde of in nabijgelegen ruimtes verboden.

Aanwijzing

Verbrand geen afval- en vloeibare stoffen in uw kachel!



Aanwijzing

De convectieopeningen van uw kachel mogen nooit afgedicht worden om oververhitting van de ingebouwde componenten te vermijden.



Aanwijzing

Uw kachel zal tijdens het opwarmen en het afkoelen resp. uitzetten en samentrekken. Dit kan in bepaalde omstandigheden leiden tot een krakend geluid. Dit is een normaal voorkomend fenomeen en kan geen aanleiding zijn voor een garantie-aanvraag.



Ingebruikname: eerste keer stoken

Het kachellichaam en diverse staal- en gietijzeren onderdelen, zoals het rookgaskanaal, worden met een hittebestendige lak behandeld. Bij het eerste gebruik van de kachel droogt de lak nog wat uit. Daarbij kan nog wat geur vrijkomen. Het aanraken of reinigen van gelakte onderdelen tijdens het eerste gebruik is te vermijden. Het uitharden van de lak is voltooid nadat de kachel op vol vermogen heeft gebrand.

Voorafgaand aan de plaatsing

Draagkracht van de vloer

Zorg ervoor dat de ondergrond waarop de kachel staat, het gewicht van de kachel kan dragen.

Aanwijzing

Er mogen geen wijzigingen aan de kachel worden aangebracht. Dit leidt tot het vervallen van de garantie.



Bescherming van de ondergrond

Bij brandbare ondergronden (hout, parket, tapijt,...) is het aan te raden om een vuurvaste ondergrond of plaat onder de kachel te leggen.

Aansluiting rookgaskanaal

- Rookgaskanalen vormen een bijzondere bron van gevaar wat betreft rookgaslekken en vonken. Win daarom voor het ontwerp en de montage het advies in van een erkend, gespecialiseerd bedrijf.
- Neem bij het aansluiten van uw rookgaskanaal op de kachel a.u.b. de installatierichtlijnen voor met hout beklede muren in acht, indien van toepassing.
- Let op de vorming van rookgas (atmosferische inversie) en wegvallende trek bij ongunstig weer.
- Onvoldoende toevoer van verbrandingslucht kan leiden tot rook in de kamers of tot rookgaslekken. Bovendien kunnen er gevaarlijke afzettingen in de kachel en de schoorsteen ontstaan.
- Als er rookgas ontsnapt, laat het vuur dan uitdoven. Controleer of alle luchttoevoeropeningen vrij zijn en of de rookgaskanalen en de kachelkanalen proper zijn. Waarschuw bij twijfel het schoorsteenveegbedrijf, want slecht werkende trek kan met de schoorsteen te maken hebben.

Kachel type 1 (BA1):

- Deze mogen alleen worden gebruikt als de deur van de verbrandingskamer gesloten is.
- RIKa kachels laten het toe om meerdere kachels op 1 rookgasafvoerkanaal aan te sluiten. Neem a.u.b. de respectieve plaatselijke regels en regelgeving in acht.
- De verbrandingskamerdeur mag alleen worden geopend om brandstof bij te vullen en moet daarna weer worden gesloten, omdat andere verbrandingsinstallaties die op de schoorsteen zijn aangesloten anders in gevaar kunnen komen.
- De verbrandingskamerdeur moet gesloten blijven als de kachel buiten gebruik is.
- Door vervuiling van de schoorsteen, d.w.z. afzettingen van licht ontvlambaar materiaal, zoals roet en teer, kan schoorsteenbrand ontstaan. Natte brandstof / te veel vocht tijdens gebruik is vaak de oorzaak.
- Sluit de luchttoevoer (schuiver, regelaar, klep – in functie van het model) en – enkel model Rikatronic – maak de netstekker los van de kachel, indien dat gebeurt. Bel dan de brandweer en breng uzelf en andere bewoners op veilige afstand van het gevaar.

Aanwijzing

RUIMTELUCHTAFHANKELIJK en RUIMTELUCHTONAFHANKELIJK GEBRUIK:

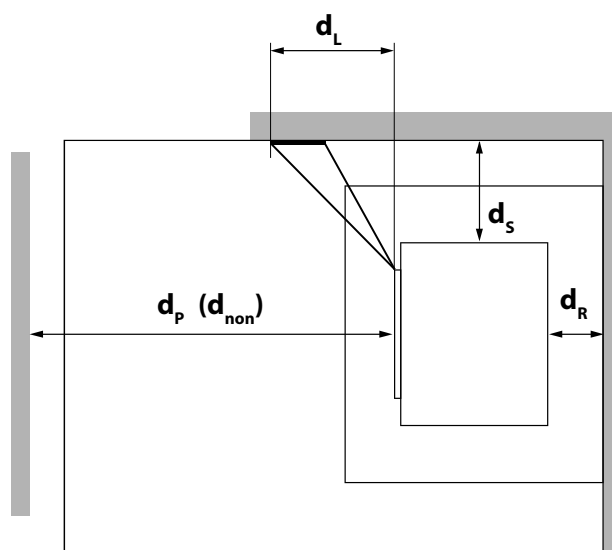
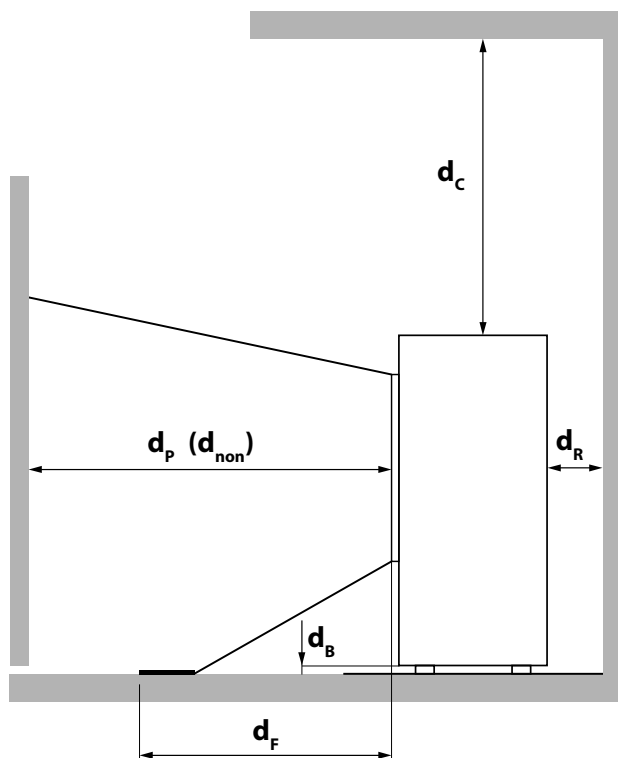
Uw kachel is getest als ruimteluchtonafhankelijke kachel overeenkomstig EN13240 en voldoet in België aan de eisen voor ruimteluchtonafhankelijk gebruik. Dat kan worden geïnstalleerd voor ruimteluchtafhankelijk en ruimteluchtonafhankelijk gebruiken.

In ruimteluchtafhankelijk gebruik wordt de verbrandingslucht uit dezelfde ruimte aangezogen waar de kachel opgesteld is. In combinatie met ventilatietoestellen (bijv. gecontroleerde ventilatiesystemen, afzuigsystemen, enz.) moet er voor worden gezorgd dat de kachel en het ventilatiesysteem wederzijds worden bewaakt en beschermd (bijv. door middel van een differentiële drukregulator, enz.). Een verbrandingsluchttoevoer van ong. 20 m³/u moet zijn gewaarborgd.

Neem a.u.b. de respectieve plaatselijke regels en regelgeving in acht, in overleg met uw schoorsteenveegbedrijf. Wij kunnen niet verantwoordelijk gesteld worden voor drukfouten. Wij behouden ons het recht voor om wijzigingen aan te brengen.



Minimumafstanden



Minimale afstand...

d_R	... van de achterkant naar brandbare materialen	[mm]	150
d_s	... van de zijkanten naar brandbare materialen	[mm]	150
d_c	... van boven naar brandbare materialen in het plafond	[mm]	500
d_p	... van voren naar brandbare materialen	[mm]	800
d_F	... van het front naar brandbare materialen in het stralingsgebied onder het front	[mm]	0
d_L	... van het front naar brandbare materialen in het zijdelingse stralingsgebied van het front	[mm]	0,
d_B	... onder de vloer (zonder voeten) tot brandbare materialen	[mm]	0
d_{non}	... tot onbrandbare muren	[mm]	400

Tip

Voor service- en onderhoudswerkzaamheden vragen we u om een minimale afstand van 20 cm te houden aan de zijkant en achter de kachel.



6. DE BRANDSTOF HOUT

Geschikte brandstof en hoeveelheden

Uw kachel is alleen geschikt voor het stoken van droog brandhout. U kunt ook brandstoffen zoals houtbriketten gebruiken.

Aanwijzing

Een houtkachel is geen "allesbrander" of "afvalverbrandingsinstallatie". Het verbranden van ieder soort afval, in het bijzonder plastic, behandeld hout (bvb. MDF, spaanderplaten), steenkool of textiel beschadigt uw houtkachel en uw schoorsteen. Bij wet is het ook verboden afval te verbranden. U VERLIEST UW GARANTIE indien vastgesteld wordt dat u afval verbrandt.



Aanwijzing

HOEVEELHEDEN HOUT

De kachel is uitgerust met een ontwerpsspecifieke platte vuurhaard. Dit betekent dat er maar één laag brandstof op de basiskooltjes mag worden gelegd.

OPGELET! Grotere hoeveelheden brandstof leidt tot oververhitting van de kachels omdat hij daarvoor niet ontworpen is. Dit kan leiden tot schade aan uw kachel. Dit ziet men voornamelijk op het glas van de vuurhaard, waarop door oververhitting een grijze sluier zichtbaar wordt, die niet meer te verwijderen is.



Houtsoorten

Verschillende houtsoorten hebben verschillende brandstofwaarden. Loofhout is bijzonder geschikt, omdat het brandt met een constante vlam en lang blijvende kooltjes vormt. Naaldhout bevat meer hars en verbrandt sneller, zoals alle zachte houtsoorten, en heeft de neiging vonken te verspreiden.

Houtsoort	Stookwaarde kWh/m ³	Stookwaarde kWh/kg
Esdoorn	1900	4,1
Berk	1900	4,3
Beuk	2100	4,2
Eik	2100	4,2
Els	1500	4,1
Es	2100	4,2
Fijne spar	1700	4,4
Lariks	1700	4,4
Populier	1200	4,1
Robinia	2100	4,1
Spar	1400	4,5
Iep	1900	4,1
Wilg	1400	4,1

Vermogensregeling

Het vermogen van uw houtkachel wordt handmatig of automatisch door de Rikatronik geregeld. Houd er ook rekening mee dat het vermogen wordt beïnvloed door de hoeveelheid hout en de schoorsteentrek (weersomstandigheden).

Zuivere verbranding

1. Het brandhout moet droog en onbehandeld zijn.

Richtlijn: tussen 14 % en 18 % relatieve vochtigheid.

Hout dat 2-3 jaar lang is opgeslagen en voldoende verlucht is.

2. De juiste hoeveelheid en afmetingen van het brandhout.

- Te veel brandhout leidt tot oververhitting. Het materiaal waaruit de kachel is gemaakt, kan beschadiging oplopen. Oververhitting leidt ook tot slechte rookgaswaarden.
- Te weinig brandhout of te grote blokken betekent dat de kachel niet de optimale temperatuur kan bereiken. Ook in dit geval zijn de rookgaswaarden slecht.
- De juiste hoeveelheid brandhout: zie tabel HOEVEELHEID BRANDSTOF

7. INSTALLATIE VAN DE KACHEL

Aanwijzing

De installatie moet door een erkende installateur uitgevoerd worden.

Aanwijzing

De installatie moet voldoen aan de van toepassing zijnde veiligheids- en bouwvoorschriften. Neem in verband hiermee a.u.b. contact op met uw schoorsteenveegbedrijf.

Aanwijzing

Enkel hittebestendige dichtingsmaterialen, zoals aluminium kleefband, hittebestendig siliconen en minerale wol mogen gebruikt worden.

Aanwijzing

De aansluiting mag niet te ver in de vrije ruimte van het schoorsteenkanaal worden geplaatst.

Aanwijzing

Indien uw kachel ruimteluchtonafhankelijk wordt aangesloten, moeten de verbindingen tussen de rookgaskanalen, binnen in de woning, duurzaam worden afgedicht. Gebruik hiervoor bij de montage een hittebestendig siliconen dat zich hiertoe leent.

Aanwijzing

De kachel mag niet over onbeschermde vloeren worden verschoven.

Tip

Sterk golfkarton of bijv. oud tapijt zijn handig bij de montage. De kachel kan ook op dit golfkarton of tapijt worden verschoven.

Voor een juiste aansluiting raden we de originele RIKa rookgaskanalen aan.

Aansluiting aan het rookgasafvoerkanaal

- Sluit de kachel aan met een rookgasafvoerkanaal dat bestemd is voor vaste brandstoffen. Het rookgasafvoerkanaal moet minstens een diameter van 100 mm bij een pelletkachel hebben en bij een hout- of combikachel een diameter of Ø 130–150 mm afhankelijk van de diameter van de rookgasaansluiting.
- De horizontale verbinding tussen kachel en rookgasafvoerkanaal mag niet langer zijn dan 1,5 meters.
- Zorg voor zo weinig mogelijk veranderingen van richting in de verbinding tussen kachel en rookgasafvoerkanaal.
- Gebruik maximaal drie bochten in de verbinding tussen kachel en rookgasafvoerkanaal.
- Maak gebruik van een aansluitstuk met reinigingsopening.
- Het verbindingstraject tussen kachel en rookgasafvoerkanaal moet met metalen kanalen gebeuren en moet voldoen aan de normen (aansluitingen moeten luchtdicht zijn).
- Alvorens de kachel aan te sluiten op het rookgasafvoerkanaal moet er een berekening worden uitgevoerd om de goede werking te garanderen (schoorsteenberekening volgens de norm EN13384-1).
- Idealerweise is de onderdruk in de schoorsteen niet hoger dan 15 Pa.
- Indien er een stroomonderbreking is, moet het rookgasafvoerkanaal in staat zijn de rookgassen met een natuurlijke onderdruk naar buiten te leiden.

Aanwijzing

Meerdere kachels aansluiten op 1 rookgasafvoerkanaal is niet toegelaten. Iedere kachel moet worden aangesloten op een individueel rookgasafvoerkanaal. Voor meer info kan u contact opnemen met uw installateur/verkoper.

Aanwijzing

Vermijd het binnendringen van condenswater via het rookgaskanaal. Voor combikachels moet een condensaatverzamelpijp worden gebruikt voor aansluiting op het plafond of voor aansluiting op het rookkanaal bovenaan. Schade ten gevolge van condenswater wordt niet gedekt door de garantie van de fabrikant.

Aansluiting op een rookgasafvoerkanaal in inox

De aansluiting moet berekend en aangesloten worden volgens de norm EN13384-1.

Gebruik uitsluitend dubbelwandig geïsoleerde inox kanalen (flexibele aluminium- en flexibele staalkanalen zijn niet toegelaten).

Integreer een reinigingsopening in uw rookgasafvoerkanaal voor een regelmatig onderhoud en als controleluik.

Alle verbindingen tussen de rookgaskanalen moeten luchtdicht worden uitgevoerd.

Verbrandingslucht

Ieder verbrandingsproces verbruikt zuurstof uit de omgeving. Deze verbrandingslucht wordt bij vrijstaande kachels, zonder toevoer van externe verbrandingslucht, aan de zelfde ruimte onttrokken.

Deze onttrokken lucht moet in de woning toegevoerd worden. Bij luchtdichte woningen kan weinig lucht naar binnen stromen en is het dus ook aan te raden om voor voldoende ventilatie te zorgen. Het wordt problematisch wanneer de woning is voorzien van een ventilatiesysteem (systeem C, D of het gebruik van een dampkap). Is een externe aansluiting niet mogelijk, dan moet de ruimte meerdere keren per dag geventileerd worden om een onderdruk in de ruimte of een slechte verbranding te vermijden.

Toevoer van externe verbrandingslucht

Enkel voor ruimteluchtonafhankelijke kachels

- Indien de kachel ruimteluchtonafhankelijk wordt aangesloten, moet de kachel verbonden worden met buitenlucht via een luchtdicht aanvoerkanaal. Volgens EnEV moet de luchttoevoer afsluitbaar zijn. Het moet duidelijk zichtbaar zijn wanneer dit open of dicht staat.
- Verbind het voorziene aansluitstuk met een kanaal van Ø 125 mm bij een hout- of combikachel of Ø 50 mm of Ø 60 mm bij een pelletkachel. Bevestig deze met een aansluitklem (niet bijgeleverd!). Als de toevoerleiding langer wordt dan 1 meter, dan wordt de diameter vergroot naar 100 mm. (zie RIKa assortiment).
- Om een optimale luchttoevoer te garanderen, mag de leiding niet langer zijn dan 4 meters. Er mogen zo weinig mogelijk bochten gebruikt worden.
- Eindig buiten met een bocht van 90° naar beneden of een windbescherming.
- Bij extreme kou moet men de luchttoevoeropening vrijwaren van "dichtvriezen".
- Er bestaat ook de mogelijkheid om lucht uit een aangrenzende ruimte te zuigen. Let wel, deze ruimte moet dan ook voldoende verlucht zijn zodat deze niet in onderdruk komt te staan.
- Het kanaal met de luchttoevoer moet vast gemonteerd worden (met siliconen of kleefband).
- Indien u de kachel gedurende een langere periode niet gebruikt, dient de toevoer van de verbrandingslucht afgesloten te worden, om de toevoer van vochtige lucht te vermijden.

Aanwijzing

Wees u er a.u.b. bewust van dat er problemen kunnen ontstaan in het geval van luchttoevoer via een geïntegreerd schoorsteenventilatiekanaal. Als de naar beneden stromende verbrandingslucht wordt verhit, kan deze opstijgen en zo de schoorsteen met een weerstand tegenwerken, waardoor vervolgens de negatieve druk in de verbrandingskamer minder wordt. De schoorsteenfabrikant moet er voor garant staan dat de weerstand voor de verbrandingslucht maximaal 2 Pa is, zelfs onder de minst gunstige bedrijfsomstandigheden voor de schoorsteen.

Als er één of meerdere van deze punten niet wordt gerespecteerd, dan bestaat de kans dat er een slechte verbranding ontstaat in de kachel of onderdruk in de ruimte waar de kachel is geplaatst.

8. MONTAGE/ DEMONTAGE VAN DE STEEN EN OPTIES

Aanwijzing

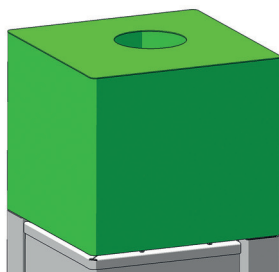
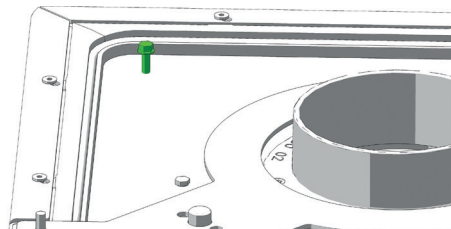
Enkel aan het toestel werken als de kachel is volledig afgekoeld.

Aanwijzing

Tijdens alle werkzaamheden voorzichtig zijn voor uw handen. Gebruik zachte ondergronden om de beschadiging van uw ondergrond en van de onderdelen te vermijden.

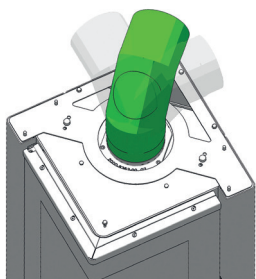
Montage deksel bij aansluitvarianten

Als de rookgasaansluiting naar boven gaat, plaats dan eerst het deksel. Met de groen gemarkeerde stelvijzen past u de positie van het bovenste deksel aan.

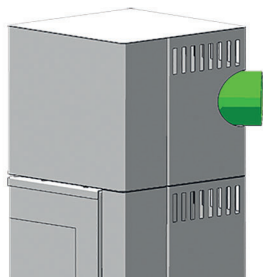


Tot slot u plaatst het rookgasafvoerkanal. Maak de verbinding dicht!

In functie van de gewenste aansluiting achter- of zijkant plaatst u de bocht van 90° met reinigingsdeksel uit het standaardassortiment van RIKA. Plaats het rookgaskanaal parallel met de zijkant van de kachel. Maak de verbinding dicht!



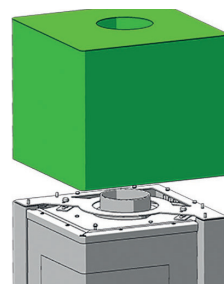
Het desbetreffende deksel wordt gedraaid en gemonteerd, zoals op de foto.



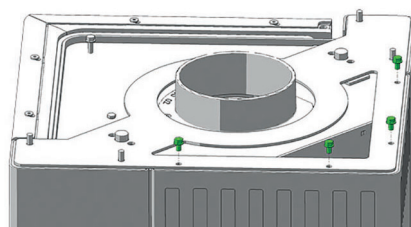
Met de groen gemarkeerde stelvijzen past u de positie van het bovenste deksel aan (zie beeld 1).

Toevoer van externe verbrandingslucht

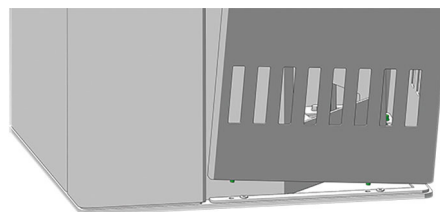
Verwijder de bekleding bovenaan, deze staat los op de kachel.



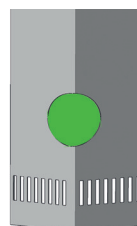
Maak de 4 vijzen los waarmee de rugzijde is vastgemaakt.



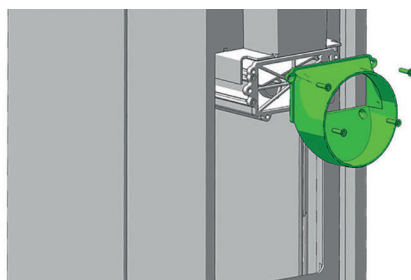
Kip de rugzijde naar achter en verwijder die naar boven toe.



Snijd de voorgeperforeerde afdekplaat van de luchttoevoer door met een ijzerzaag.



Monteer het aansluitstuk voor de luchttoevoer.

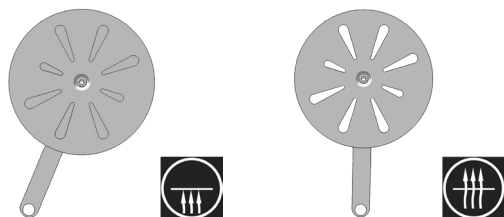


Monteer alle onderdelen in dezelfde volgorde. Let tijdens het aansluiten van het luchttoevoerkanal op de dichtheid van de aansluiting.



Bediening schudrooster

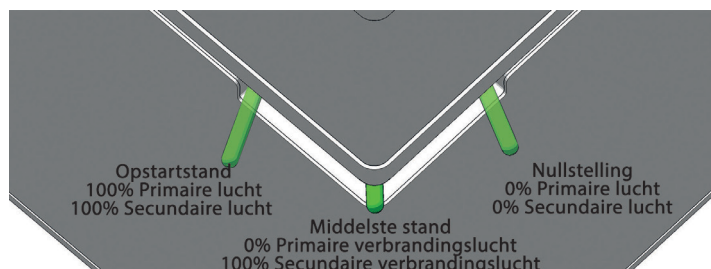
Schud de stang van het schudrooster heen en weer om de assen van de vuurhaard in de aslade te laten vallen. Doe dit regelmatig om de luchtopening van de noodzakelijk primaire luchttoevoer vrij te houden tijdens de aanmaak- en de bijvulfase.



Het schudrooster moet tijdens het stoken geopend blijven. De luchttoevoer wordt geregeld via de regelknop luchtregeling.

Regeling de luchttoevoer

Het vermogen van uw houtkachel is afhankelijk van de trek in de schoorsteen en is in iedere situatie verschillend (temperatuur buiten, mist, hoeveelheid hout) daarom is het belangrijk dat u de regelknop bedient in functie van uw ervaring.



De opstartstand mag enkel gebruikt worden voor het aanmaken.

Is de kachel niet in gebruik, dan stroomt er continue lucht door uw kachel die uw woning afkoelt. De nulstelling van de regelknop verregaand verhindert dit.

Aanwijzing

Als u heeft bijgevuuld met hout en er is te weinig gloed in de kachel of te weinig luchttoevoer, dan kan er een sterke rookontwikkeling ontstaan. Er kan zich ook een explosieve mengeling van lucht en gassen opstapelen, wat in een verder stadium tot hevige knallen kan leiden. Uit veiligheidsoverwegingen wordt aangeraden om de deur van de vuurhaard gesloten te houden en de luchtregeling op 'opstartpositie' te plaatsen, 100% open. Als het bijgevuilde hout niet ontsteekt, wacht dan tot de rook is verdwenen en u kan de kachel opnieuw opstarten.

RIKA aanmaakblokjes

Ontsteek de RIKA-aanmaakblokjes altijd aan de rode zijde. Een rij, bestaande uit 8 blokken, kan u uit elkaar halen en meerdere kleine aanmaakblokjes gebruiken. Het aantal blokjes dat u gebruikt hangt in grote mate af van de hoeveelheid hout, de afmetingen en de vochtigheid van het hout.

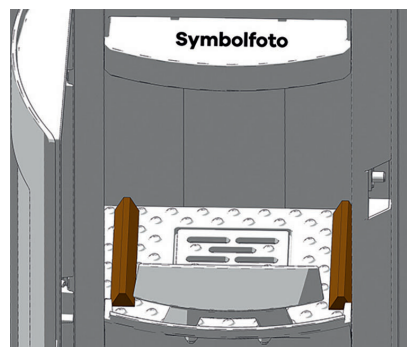


Tip

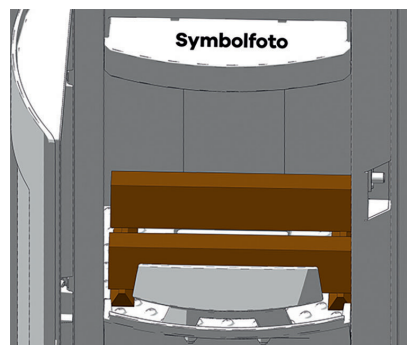
De aanmaakblokjes kunnen besteld worden bij uw RIKA kachelhandelaar met het artikelnummer E17159.

Vuur aanmaken

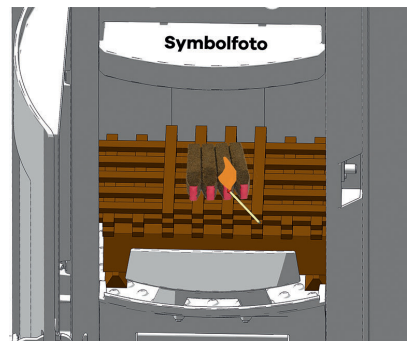
1. Druk de regelknop volledig in de 'opstartstand'. Open de deur van de vuurhaard en het schudrooster. Leg op de bodem, links en rechts, 2 klein stukken hout in de langsrichting.



Leg op dit fijn hout, in de dwarsrichting, 2 blokken hout (zie hoofdstuk HOEVEELHEID BRANDSTOF).



2. Op deze 2 blokken legt u nog wat aanmaakhout dwars op elkaar gestapeld. Leg bovenin de stapel aanmaakhout een aanmaakblokje. Leg dit aanmaakblokje niet volledig bovenaan, zorg dat er wat klein aanmaakhout bovenop ligt.



3. Ontsteek het aanmaakblokje. Sluit de deur van de vuurhaard. Dankzij deze procedure van opstarten vermijdt u een hevige rookontwikkeling.

Na enkele minuten opstart plaatst u de regelknop in de middelste positie.

Enkele minuten later (afhankelijk van de trek in de schoorsteen en de kwaliteit van de brandstof) kan u de regelaar naar de nulstelling (zie REGELKNOP LUCHTTOEVOER) verschuiven, om de luchttoevoer te verminderen.

Bijvullen

Nadat de eerste vulling hout (die van de opstart) is opgebrand vul je opnieuw bij met 2 blokken hout. Zet de regelaar voor de luchttoevoer in de 'opstartstand' totdat het hout goed aan het branden is. Dan wordt de verbranding geregeld zoals beschreven in punt 3.

Voer iedere bijvulling op dezelfde wijze uit. Voor een verminderde houttoevoer zie HOEVEELHEID BRANDSTOF - Deellast.

Aanwijzing

Opgelet - Verbrandingsgevaar! Gebruik de RIKA ovenwant om de deur te openen.

10. REINIGING EN ONDERHOUD

Belangrijke aanwijzingen

Aanwijzing

Reinig de inlaat van de verbrandingslucht nooit met de stofzuiger als de kachel nog in werking is – BRANDGEVAAR!

Aanwijzing

Alle onderhouds- en reinigingswerkzaamheden moeten worden uitgevoerd op een volledig afgekoelde kachel.

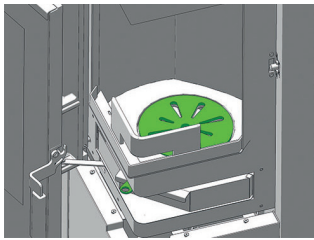
De frequentie om de kachel te reinigen en het onderhoudsinterval hangen vooral af van de gebruikte brandstof. Assen, stof en spanen kunnen de noodzakelijke onderhoudsintervallen verdubbelen. We willen er nogmaals op wijzen dat enkel hout wordt gebruikt, dat 2-3 jaar lang is opgeslagen, droog en onbehandeld is.

Aanwijzing

Doordat in de assen nog gloeiende resten aanwezig zijn, moet u ze opslaan in blik of metaal. BRANDGEVAAR! In koude toestand als huisafval afvoeren.

Vuurhaard reinigen

De assen in de vuurhaard moeten regelmatig verwijderd worden zodat de luchttoevoer optimaal blijft werken. Schud de stang van het schudrooster heen en weer en veeg de assen in de aslade. U kan ook gebruik maken van een aszuiger.

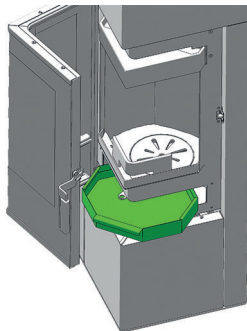


Aanwijzing

Enkel bij een afgekoelde kachel! De kachel mag niet in gebruik zijn! BRANDGEVAAR!

Aslade ledigen

Ledig regelmatig de aslade. Open de deur van de vuurhaard en u neemt de aslade langs de voorzijde uit.



Deurglas reinigen

Het glas wordt best gereinigd met een vochtige doek. Hardnekkig vuil laat zich het makkelijkst verwijderen met een speciaal reinigingsmiddel (zonder zuur- of oplosmiddelen), verkrijgbaar bij uw kachelhandelaar.

Aanwijzing

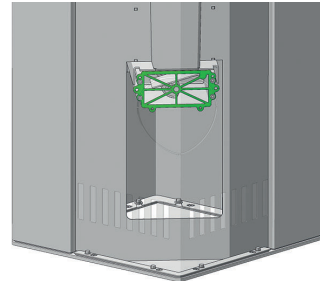
Reinig het houten handvat niet met een schurend of agressief middel, dit kan het hout beschadigen.

Reinigen van de gelakte oppervlakken

Gelakte oppervlakken met een vochtige doek reinigen, niet schuren. Gebruik geen reinigingsproduct met oplosmiddel.

Verbrandingsluchttoevoer - inlaat

Maak de luchtinlaat zuiver met een stofzuiger.



Aanwijzing

Enkel bij een afgekoelde kachel! De kachel mag niet in gebruik zijn! BRANDGEVAAR!

Convectieluchtopeningen

Zuig op regelmatige tijden afzettingen van stof uit de convectieluchtopeningen.

Doe dit zeker voor het begin van het verwarmingsseizoen om sterke geurhinder te vermijden.

Rookgasaansluiting controleren

Interval: jaarlijks

Verwijder de rookgasaansluiting. Controleer en reinig de aansluiting van de schoorsteen op de kachel. De ophopingen van stof en roet in de kachel kunnen met een stalen borstel losgemaakt worden en met een stofzuiger verwijderd worden.

Aanwijzing

Aangekoekte vluchtige assen kunnen het vermogen van de kachel nadelig beïnvloeden en houden een veiligheidsrisico in.

Deurdichting controleren

Interval: jaarlijks

De toestand van de dichtingen van de deur moet regelmatig gecontroleerd worden. Indien deze niet meer volledig aansluiten, moeten ze vervangen worden.

Aanwijzing

Enkel indien de dichtingen van goede kwaliteit en intact zijn kan een goede werking van de kachel gegarandeerd worden!

Probleem geval 1

Het vuur brandt met een zwakke, oranjekleurige vlam. Het venster vervuilt sterk.

Oorza(a)k(en)

- Slechte of onvoldoende onderdruk in het rookgasafvoerkanaal
- Het hout is te vochtig
- U start de kachel nie top de juiste manier op
- Kachel is sterk vervuild aan de binnenzijde

Mogelijke oplossingen

- Controleer de interne rookgaskanalen en het rookgasafvoerkanaal op hun vrije doorgang. Een ophoping van assen kann een blokkage vormen in uw rookgasafvoerkanaal (zie REINIGING EN ONDERHOUD)
- Gebruik droog hout en controleer de hoeveelheid brandhout die u per vulling gebruikt (zie DE BRANDSTOF HOUT)
- Controleer het luchttoevoerkanaal op zijn vrije doorgang. Aan de luchtinlaat, in het kanaal zelf of op de kachel kann zich een blokkage voordoen door externe factore,
- Controleer de deurdichting en de dichting van de reinigingsopeningen op hun dichtheid. Deze moeten voldoende afsluiten zodat langs daar geen lucht in de kachel wordt aangezogen (zie REINIGING EN ONDERHOUD)
- Laat een service uitvoeren door een geschoolde vakman
- De kachelruit moet regelmatig gereinigd worden (in functie van het gebruik)

Probleem geval 2

De kachel geeft een sterke, storende geur af in de opgestelde ruimte

Oorza(a)k(en)

- De eerste weken geeft de kachele en sterke geur af, dit is de lak die uitdroogt tijdens het stoken.
- De kachel is sterk vervuild

Mogelijke oplossingen

- Uw ruimte voldoende verluchten indien de geur ontstaat tijdens de eerste inbedrijfname
- Reinig regelmatig de convectieopeningen met een stofzuiger zodat zich daar geen stof verzamelt

Probleem geval 3

Oorza(a)k(en)

- De deur van de vuurhaard wordt veel te snel geopend
- Te veel assen in de vuurhaard
- Het brandhout wordt te hardhandig in de vuurhaard gelegd
- De onderdruk in het rookgasafvoerkanaal is veel te klein
- De rookgasaansluitingen zijn onvoldoende afgedicht
- Er is nog een zichtbare vlam. Het hout is nog niet volledig opgebrand

Mogelijke oplossingen

- Open langzaam de deur van de vuurhaard
- Reinig regelmatig de bodem van de vuurhaard met een stofzuiger
- Leg het hout voorzichtig in de vuurhaard
- Controleer de onderdruk in het rookgasafvoerkanaal
- Controleer alle verbindingen van uw rookgasafvoerkanaal en dicht ze eventueel opnieuw
- Vul pas bij als er enkel nog gloeiende kooltjes zijn
- Dichtingen controleren en eventueel vernieuwen

12. GARANTIEVOORWAARDEN VRIJWILLIG DOOR RIKA

Wij raden u aan om de ingebruikname door een gecertificeerde technicus van RIKA uit te laten voeren.

Deze garantievoorwaarden zijn enkel geldig voor het Europese vasteland. Voor alle andere landen gelden de afzonderlijke voorwaarden van de importeur van het desbetreffende land. In geval van twijfel en in het geval van ontbrekende of foutieve vertalingen is in alle gevallen de Duitse versie de enige geldige.

Met het oog op het tijdig beperken van de schade, dient de garantieclaim van de eiser schriftelijk bij de RIKA-speciaalzaak of geautoriseerde dealer te worden ingediend.

Hierbij moeten de volgende documenten worden voorgelegd:

- Reden van de klacht in schriftelijke vorm
- Factuur
- Ingebruiknamerapport
- Modelnaam en serienummer

RIKA-GARANTIE

5 JAAR

op het gelaste kachelblok.

Bij pelletkachels tot 10.000 kg verbruikte pellets echter: maximaal 5 jaar.

De RIKA-garantie is een commerciële of fabrieksgarantie (met bepaalde uitzonderingen).

Dit betreft uitsluitend materiaal- en afwerkingsfouten en de kosteloze levering van reserveonderdelen. Werk en reistijden vallen niet onder de fabrieksgarantie.

De voorwaarden voor de garantieverlening zijn:

- Er mag alleen gebruik worden gemaakt van door de fabrikant geleverde originele onderdelen.
- Deskundige installatie van de kachel in overeenstemming met de op het tijdstip van de aankoop geldende gebruiksaanwijzing.
- Het aansluiten van de kachel moet worden uitgevoerd door een vakman die gekwalificeerd is voor de installatie van dergelijke kachels.
- De ingebruikname wordt uitgevoerd door een RIKA gecertificeerde technicus.

Het niet naleven van de genoemde punten maakt de garantieclaim ongeldig!

Alle eventuele kosten, die de fabrikant vanwege een ongerechtvaardigde garantieclaim maakt, worden bij de eiser in rekening gebracht. Eveneens uitgesloten van garantie is schade die door het niet naleven van de instructies van de fabrikant wat betreft het gebruik van het apparaat ontstaat of wordt veroorzaakt door oververhitting, gebruik van niet toegestane brandstoffen, ondeskundig aanpassingen aan het apparaat of aan de rookgasleiding, een onjuist op het apparaat afgestelde ofwel onvoldoende of te sterke schoorsteentrek, condenswater, niet uitgevoerd of gebrekkig onderhoud of reiniging, niet-naleven van de van toepassing zijnde bouwvoorschriften, onjuiste bediening door de exploitant/gebruiker of derden, transporten hanteringsschade.

DE WETTELIJKE GARANTIEBEPALINGEN WORDEN NIET DOOR DE GARANTIEVOORWAARDEN VRIJWILLIG DOOR RIKA BEÏNVLOED!

13. WETTELIJKE GARANTIEBEPALINGEN

Als consument heeft u recht op de garantie, die eventuele gebreken dekt op het moment van levering. De garantie bedraagt twee (2) jaar te rekenen vanaf de leveringsdatum van de kachel.

Hiervoor moeten de desbetreffende algemene voorwaarden of de garantiebepalingen van de RIKA-speciaalzaak in acht worden genomen.

Uitgesloten van de garantie zijn:

1. Slijtonderdelen (normale slijtage, die niet aan een defect is te wijten)
2. Onderdelen die in contact met vuur komen, zoals glas, branderkorven, roosters, stromingsplaten, keerplaten, verbrandingskamerbekledingen (bijv. vuurvaste bekleding), keramiek, ontstekingselementen, sensoren, verbrandingskamersensoren en temperatuurmonitoren
3. Lak, oppervlaktecoatings (bijv. handgrepen of afdekplaten)
4. Dichtingen
5. Natuurstenen, thermische stenen etc.

geldig vanaf: 01.07.2023

14. INFORMATIE OVER DE RECYCLAGE VAN HET TOESTEL

RIKA Innovative Ofentechnik GmbH garandeert dat haar producten milieuvriendelijk zijn doorheen hun levenscyclus. Daarom gaat onze inzet voor elektronische producten verder dan het einde van hun productlevenscyclus.

Aanwijzing

Voor een correcte recyclage van het toestel, raden wij u aan contact op te nemen met een plaatselijk afvalverwerkingsbedrijf.

Aanwijzing

Voor vakkundige demontage van het toestel kunt u zich wenden tot uw RIKA-vakhandelaar.

Aanwijzing

Wij raden u aan om onderdelen die in contact komen met het vuur, zoals glas, vuurpannen, roosters, trekplaten, stootplaten, verbrandingskamerbekleding (bijv. chamotte), keramiek, ontstekingselementen, sensoren, verbrandingskamersensoren en temperatuurmeters te verwijderen en met het huisvuil mee te geven.

Informatie over de afzonderlijke onderdelen van het toestel

- **Elektrische of elektronische onderdelen:** Verwijder de elektrische of elektronische onderdelen uit het toestel door ze te demonteren. Deze onderdelen mogen niet bij het restafval worden gedaan. Een correcte verwijdering dient te gebeuren via het terugnamsysteem voor afgedankte elektrische apparatuur.
- **Chamottesteen in de verbrandingskamer:** Verwijder vuurvaste onderdelen die in de verbrandingskamer zijn geïnstalleerd uit het toestel. Indien aanwezig, moeten de bevestigingselementen vooraf worden verwijderd. Onderdelen van chamotte die in contact komen met het vuur of de rookgassen moeten worden verwijderd; hergebruik of recycling is niet mogelijk.
- **Vermiculiet in de verbrandingskamer:** Verwijder vermiculiet dat in de verbrandingskamer is aangebracht uit het toestel. Indien aanwezig, moeten de bevestigingselementen vooraf worden verwijderd. Vermiculiet dat in contact is geweest met vuur of rookgassen moet worden verwijderd; hergebruik of recycling is niet mogelijk.
- **Glaskeramische ruit:** Verwijder de glaskeramische ruit met een geschikt gereedschap. Verwijder de afdichtingen en maak ze los van het frame, indien aanwezig. Doorzichtig glaskeramiek kan in principe worden gerecycleerd, maar moet daartoe worden gescheiden in versierde en niet-versierde ruiten. De glaskeramische ruit kan worden afgevoerd als bouwafval.
- **Plaatstaal:** Demonteer de onderdelen van de eenheid van plaatstaal door ze los te schroeven of te buigen (als alternatief door ze mechanisch samen te drukken). Indien aanwezig, verwijder dan eerst de zegels. Voer de plaatstalen onderdelen af als metaalschroot.
- **Gietijzer:** Demonteer de onderdelen van het gietijzeren toestel door ze los te schroeven of te buigen (alternatief door ze mechanisch te pletten). Indien aanwezig, verwijder dan eerst de zegels. Voer de gegoten onderdelen af als metaalschroot.
- **Natuursteen:** Bestaande natuursteen mechanisch uit de eenheid verwijderen en als bouwafval afvoeren.
- **Pakkingen (glasvezel):** Verwijder de pakkingen op mechanische wijze uit het toestel. Deze componenten mogen niet met het restafval worden verwijderd, aangezien glasvezelafval niet door verbranding kan worden vernietigd. Verwijder pakkingen als glas- en keramiekvezels (kunstmatige minerale vezels).
- **Metalen handgrepen en decoratieve elementen:** Verwijder metalen handgrepen en decoratieve elementen, indien aanwezig, of demonteer ze en voer ze af als metaalschroot.

Aanwijzing

Bekijk goed bij welk recyclagepark in de buurt u terecht kan voor deze onderdelen.

Uittreksel uit de afvalcode van de verordening betreffende de Europese afvalstoffenlijst

Afvalcode	Type afval
15 01 03	Houten verpakking
17 01 03	Tegels en keramiek
17 02 02	Glas
17 04 05	IJzer en staal
17 05 04	Aarde en stenen

Elektrische apparatuur afvoeren en recyclen

Door te voldoen aan de Europese richtlijn 2012/19/EU over afgedankte elektrische en elektronische apparatuur (AEEA) en andere lokale voorschriften ondersteunen we de ontwikkeling van inzamel- en recyclingsystemen.

De oude apparaten kunnen bij de gemeentelijke inzamelpunten worden ingeleverd voor de recycling. Neem hierbij de nationale wet- en regelgeving in acht.



Het apparaat mag niet als huisafval worden afgevoerd.

15. NALEVING VAN EU-VERORDENINGEN



Dit product voldoet aan de eisen van de Europese Gemeenschap.

Hierbij verklaart RIKA Innovative Ofentechnik GmbH dat dit apparaat in overeenstemming is met de essentiële eisen en andere relevante bepalingen van de Richtlijnen 2011/1185/EU.

De meest recente en geldige versie van de DoC (Declaration of Conformity) kan worden bekeken op www.rika.nl.



RIKA Innovative Ofentechnik GmbH

Müllerviertel 20

4563 Micheldorf / AUSTRIA

Tel.: +43 (0)7582/686 - 41, Fax: -43

verkauf@rika.at

www.rika.at

In geval van twijfel, een vertaalfout of ontbrekende vertalingen is de Duitstalige handleiding de enige juiste handleiding. Technische en optische wijzigingen, zoals spelling- of drukfouten voorbehouden.

© 2026 | RIKA Innovative Ofentechnik GmbH