

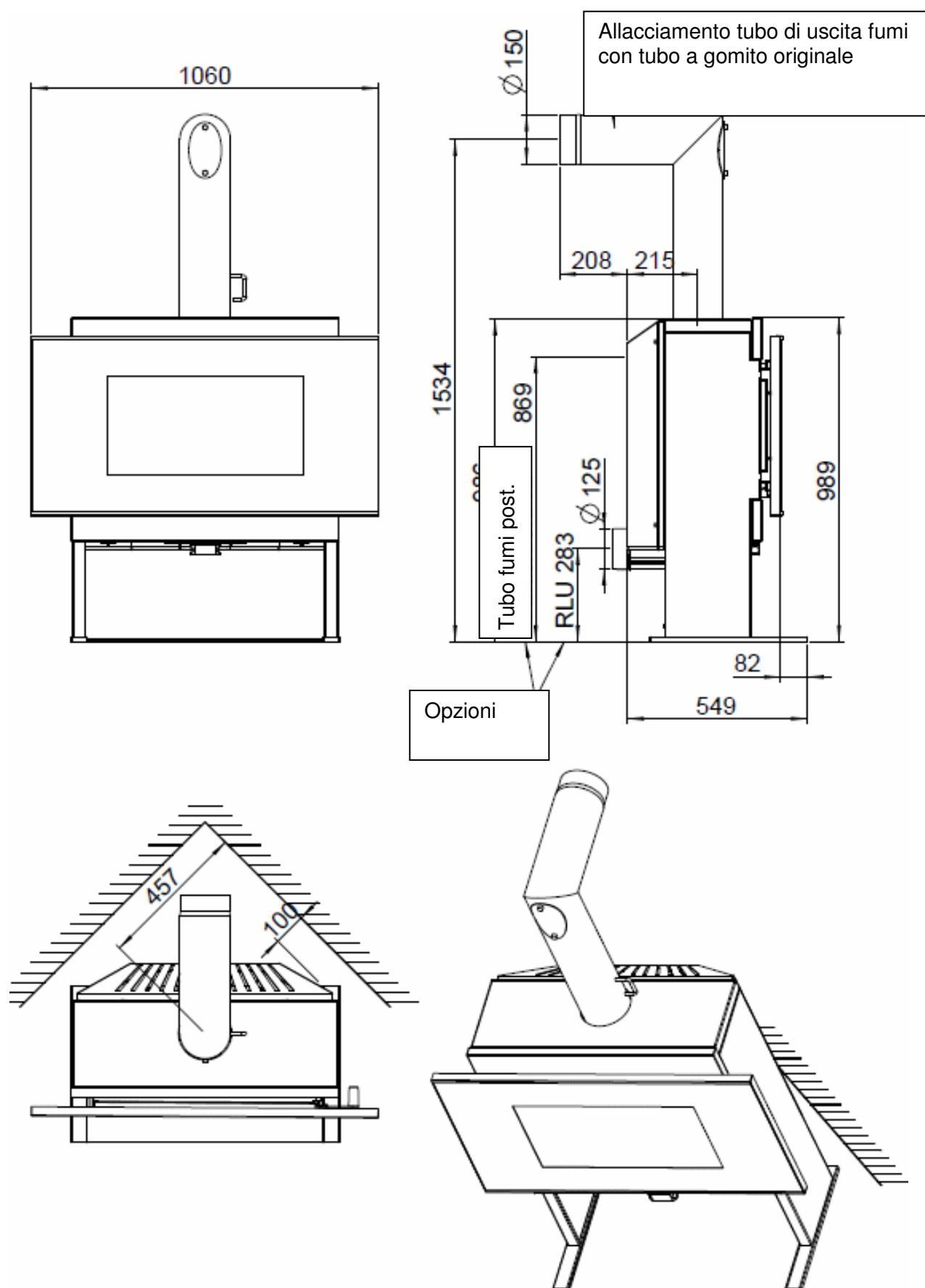


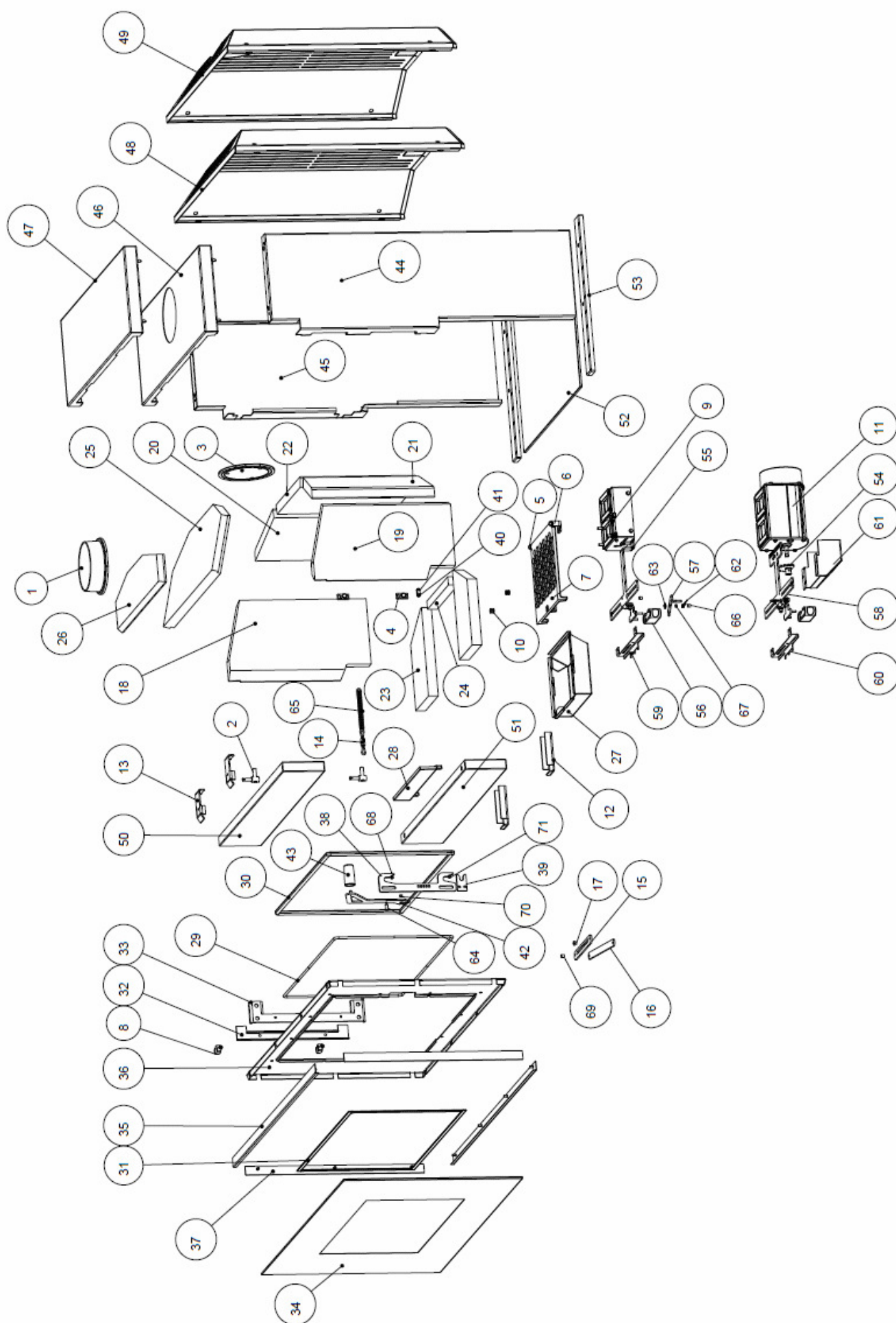
SCENA

Istruzioni per l'uso



DIMENSIONI





Pos	Descrizione	Numero articolo	Pos	Descrizione	Numero articolo
1	Tronchetto gas di scarico	Z10216	36	Rivestimento interno sportello	Z33735
2	Sospensione M10	B15825	37	Profilo supporto vetro sinistra/destra	Z33733
3	Coperchio di cottura	Z10217	38	Bloccaggio sportello	L01382
4	Serratura sportello	B12322	39	Arresto centraggio	L01383
5	Supporto griglia sinistra	Z31566	40	Centraggio	L01384
6	Supporto griglia destra	Z31567	41	Centraggio	L01385
7	Griglia di fondo	Z30993	42	Leva sportello	Z33737
8	Cerniera compl.	B15934	43	Impugnatura in legno leva porta	Z33747
9	Regolatore compl.	B16029	44	Rivestimento destra	Z33740
10	Distanziatore	Z33757	45	Rivestimento sinistra	Z33741
11	Regolatore alimentazione aria (optional)	B16017	46	Rivestimento sup. allacciamento sup.	B16026
12	Supporto pietra inf.	Z33742	47	Rivestimento sup. allacciamento post. (optional)	E14634
13	Bloccaggio pietra sup.	Z33743	48	Rivestimento post. allacciamento sup.	Z33744
14	Tirante chiusura sportello	Z33749	49	Rivestimento post. allacciamento post. (optional)	Z33860
15	Guida di arresto	Z33768	50	Pietra sup.	Z33752
16	Barra di arresto	Z33769	51	Pietra inf.	Z33751
17	Bussola di arresto	Z33746	52	Piastra di fondo in vetro	Z33750
18	Rivestimento CC sinistra	Z33669	53	Barra inferiore	Z33739
19	Rivestimento CC destra	Z33670	54	Ruota dentata cilindrica (optional)	B16098
20	Rivestimento CC post. sinistra	Z33671	55	Leva regolatore	Z33730
21	Rivestimento CC post. destra	Z33672	56	Impugnatura in legno leva regolatore	Z33745
22	Rivestimento CC centrale	Z33673	57	Leva di chiusura	L01493
23	Rivestimento CC inf. sinistra/destra	Z33674	58	Leva regolatore (optional)	B16099
24	Rivestimento CC inf. centrale	Z33675	59	Piastra marcatrice	Z33857
25	Deflettore	Z33714	60	Piastra marcatrice (optional)	Z33859
26	Deviatore sup.	Z33715	61	Rivestimento inf. (optional)	Z33861
27	Cassetto per la cenere	L01375	62	Molla di torsione	Z33858
28	Fernalegna	Z33676	63	Molla a tazza impugnatura	100699
29	Cordoncino di guarnizione diam 6	103066	64	Tassello di spinta elastico	111727
30	Cordoncino di guarnizione diam 12	100485	65	Molla di tensione	111545
31	Guarnizione tubo flessibile diam 6	111690	66	Distanziatore	Z10037
32	Rivestimento cerniera	Z33736	67	Distanziatore	Z26185
33	Lamiera cerniera	Z33767	68	Distanziatore	Z28502
34	Sportello CC compl.	B16025	69	Distanziatore	Z33760
35	Vetro sportello CC	Z33699	70	Distanziatore	Z33758
	Profilo supporto vetro sup./inf.	Z33732	71	Distanziatore	Z33759

Dimensioni.....	3
Prospetto parti di ricambio.....	4-5
Spiegazione dei simboli.....	6
L'imballo.....	7
Dati tecnici.....	7
1. Informazioni importanti	
Avvertenze generali e precauzioni	8
Prima dell'installazione.....	8
2. Brevi informazioni su materiali e modi della combustione	
Qualità e quantità idonee di combustibile.....	10
Quantità di combustibile.....	10
Quantità massima di combustibile.....	10
Combustione pulita	11
La combustione del legno.....	11
3. Installazione della stufa a caminetto	
Realizzazione dell'allacciamento alla canna fumaria.....	12
Realizzazione di un'alimentazione dell'aria di combustione dall'esterno.....	12
4. Funzionamento	
Accensione del fuoco.....	13
Cassetto per le ceneri.....	14
Regolatore scorrevole (posizione ideale)	14
Schema di funzionamento del regolatore scorrevole	14
5. Opzioni di montaggio	
Trasformazione dell'allacciamento del tubo uscita fumi da superiore a posteriore	15
6. Manutenzione e pulizia	
Manutenzione generale	16
Finitura e pulizia delle superfici	16
Aperture per l'aria di convezione	16
Pulizia delle condotte dei fumi	16
7. Risoluzione dei problemi	
Cosa fare se ...?	17
8. Garanzia	
Cosa garantiamo	18
Tagliando di garanzia	19

Con riserva di modifiche tecniche e visive, come anche di errori di stampa e composizione.

SPIEGAZIONE DEI SIMBOLI

Informazione importante

Consigli pratici

Usare come supporto lo schema
pieghevole



L'IMBALLO

La prima impressione di chi riceve la stufa è molto importante per noi!

L'imballo della vostra nuova stufa a caminetto consente una eccellente protezione contro i danneggiamenti. Ciononostante la stufa e/o gli accessori potrebbero aver subito danni durante il trasporto.



Al momento della consegna verificare quindi l'eventuale mancanza di componenti e la presenza di eventuali danni alla stufa! Comunicare immediatamente le irregolarità riscontrate al vostro rivenditore specializzato! Quando si disimballa il prodotto prestare particolare attenzione che i rivestimenti in pietra restino intatti. Possono verificarsi graffi sul materiale. Gli elementi in pietra naturale sono esclusi dalla garanzia.

L'imballo della vostra nuova stufa è completamente realizzato in materiale ecocompatibile.



Il legno dell'imballo non ha subito alcun trattamento in superficie, e può quindi essere bruciato nella stufa. Il cartone e le pellicole (PE) possono essere depositate senza problemi nei normali centri comunali di raccolta rifiuti per il recupero dei materiali.

Valori dei fumi di scarico per allacciamento multiplo della canna fumaria secondo DIN 4705, e per il dimensionamento della stessa secondo DIN 4705.

Flusso fumi di scarico	8,2 g/s
Temperatura fumi di scarico	282,7 °C
Pressione di alimentazione minima con potenza calorifica nominale	12 Pa

Il proprietario o l'utente autorizzato del piccolo impianto di combustione ha l'obbligo di conservare la documentazione tecnica e di esibirla su richiesta delle autorità e dello spazzacamino.



DATI TECNICI

Questa stufa-caminetto di tipo 1 può essere collegata ad una canna fumaria già utilizzata da altre stufe o dispositivi di combustione che funzionano con combustibili solidi o liquidi, purché il dimensionamento della canna lo consenta, come stabilito conformemente alla normativa DIN 4705, (parte 3).

DATI TECNICI	
Dimensioni (mm) e pesi (kg)	
Altezza:	989
Larghezza:	1060
Profondità del corpo	470
Peso senza rivestimento:	164
Peso con rivestimento in steatite:	180
Diametro tubo di uscita fumi:	150
Potenza calorifica nominale conformemente a EN13240:	10 kW
Potenza calorifica minima	5 kW
Volume riscaldabile dipendente dallo stato di isolamento dell'abitazione	120 - 260m ³
Portata combustibile	2,5 kg/h
Rendimento	80,1 %
Contenuto CO ₂	11,5 %
Emissioni di CO riferite a 13% O	720 mg/Nm ³
Emissioni di polveri	24 mg/Nm ³

1. INFORMAZIONI IMPORTANTI



Prima dell'installazione e della messa in funzione leggere le istruzioni per l'uso. È indispensabile rispettare le disposizioni e le leggi nazionali, come anche le norme e i regolamenti vigenti in loco.

AVVERTENZE GENERALI E PRECAUZIONI

Osservare tassativamente il capitolo introduttivo riguardante le avvertenze generali

- Prima della messa in funzione della stufa, leggere attentamente e in maniera completa il presente manuale.
- Per il trasporto del vostro apparecchio di riscaldamento possono essere utilizzati solamente mezzi provvisti di sufficiente capacità di carico.
- Non utilizzare la stufa come scala o struttura di appoggio.
- La combustione di materiale sprigiona energia termica che causa un forte surriscaldamento della superficie della stufa, degli sportelli e delle relative maniglie, delle manopole di comando, dei vetri degli sportelli, dei tubi di uscita fumi ed eventualmente anche della parete anteriore della stufa. Occorre quindi evitare di entrare in contatto con queste parti senza adeguati indumenti di protezione o appositi mezzi, come ad esempio guanti a protezione termica o sistemi di azionamento (come il gancio smuovicenere "mano-fredda").
- Spiegare con cura questo pericolo a tutti i bambini e tenerli lontani dalla stufa durante il funzionamento.
- Per la combustione utilizzare esclusivamente il materiale da riscaldamento indicato nel capitolo "combustione pulita".
- È assolutamente vietato bruciare o introdurre nella camera di combustione sostanze facilmente infiammabili o esplosive, come ad esempio bombolette spray vuote o simili. È vietato anche riporle nelle immediate vicinanze della stufa. Queste azioni possono causare il rischio di esplosione.
- Quando si aggiunge combustibile nella stufa accesa, occorre evitare di indossare indumenti ampi o infiammabili.
- È vietato deporre oggetti non resistenti al calore sulla stufa o nelle immediate vicinanze.
- Non mettere ad asciugare biancheria sulla stufa.
- Eventuali stendibiancheria o simili devono essere tenuti ad una distanza accettabile dalla stufa. – Pericolo di incendio!
- Durante il funzionamento della stufa è vietato maneggiare sostanze facilmente infiammabili o esplosive nella stessa stanza o nelle stanze adiacenti.

PRIMA DELL'INSTALLAZIONE

1.1 Portata del pavimento:

Prima di procedere con l'installazione assicurarsi che la capacità di carico della struttura sottostante sia in grado di reggere il peso della stufa.

Non è consentito eseguire modifiche sul dispositivo di combustione. Ciò può comportare inoltre la perdita di qualsiasi garanzia.

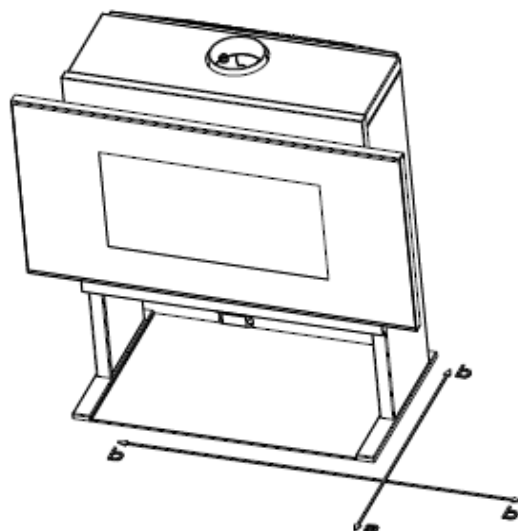
DISTANZE DI SICUREZZA (Distanze minime)

1. Da oggetti non infiammabili

a > 400 mm b > 100 mm

2. Da oggetti infiammabili e da muri portanti in cemento armato

a > 800 mm b > 200 mm



1.2 Collegamento del tubo di uscita fumi

I tubi di uscita fumi rappresentano una particolare fonte di pericolo a causa del rischio di incendio e di fuoriuscita di gas tossici. Per la loro disposizione ed il montaggio occorre affidarsi ad un'impresa specializzata.

Quando si effettua il collegamento del tubo di uscita fumi ad una canna fumaria, in presenza di pareti rivestite di legno, occorre rispettare in modo particolare le istruzioni di montaggio.

- 1.3 In caso di condizioni atmosferiche sfavorevoli (fenomeni di conversione termica) verificare assolutamente lo sviluppo di fumi e gas di combustione e le condizioni di tiraggio.

L'immissione di una quantità troppo scarsa di aria per la combustione può fare in modo che il vostro appartamento si riempia di fumo, o che fuoriescano gas di combustione. Inoltre potrebbero formarsi dannosi depositi nella stufa o nella canna fumaria.

In caso di fuoriuscita di gas di combustione, lasciare estinguere il fuoco e quindi verificare se tutte le prese d'aria sono libere, e se anche le condotte del gas di combustione e il tubo della stufa sono puliti. In caso di dubbio chiamare immediatamente il servizio spazzacamino, poiché un difetto di tiraggio può essere in relazione anche con le condizioni della canna fumaria.

- 1.4 Prima di aggiungere altro combustibile, raccogliere la brace in modo da formare uno strato uniforme.

- 1.5 Per stendere la brace utilizzare solamente un utensile adatto a questo scopo, e prestare molta attenzione affinché non fuoriescano pezzi di brace dalla camera di combustione e non si depositino su materiale infiammabile.

- 1.6 Per aprire gli sportelli e per azionare gli elementi di regolazione utilizzare gli appositi accessori forniti insieme alla stufa, come il guanto a protezione termica.

1.7 Stufe di tipo 1 (BA 1):

In questo tipo di stufe lo sportello della camera di combustione deve rimanere chiuso durante il funzionamento.

- 1.8 Lo sportello della camera di combustione può essere aperto solamente per controllare e aggiungere combustibile, e deve immediatamente essere richiuso, perché altrimenti potrebbero insorgere pericoli in corrispondenza di altri punti di combustione collegati alla stessa canna fumaria. Se la stufa non viene fatta funzionare, lo sportello della camera di combustione deve restare chiuso.

- 1.9 In caso di utilizzo di combustibile bagnato o di un funzionamento a gas eccessivamente ridotto si può arrivare ad una formazione di materiali facilmente infiammabili nella canna fumaria, come fuliggine o catrame, che con il tempo possono portare allo sviluppo di un incendio nella canna fumaria.

Se questo dovesse accadere, chiamare immediatamente i vigili del fuoco e assicurarsi che tutti i coinquilini si siano messi al sicuro.

Attenzione: In considerazione delle dimensioni dello sportello della camera di combustione, specialmente quando si aggiunge combustibile in presenza di fiamme alte, è necessario fare attenzione a non aprire lo sportello in maniera troppo repentina, per evitare che le punte delle fiamme divampino all'esterno.



Avvertenza importante sul tema del FUNZIONAMENTO DIPENDENTE o INDIPENDENTE DALL'ARIA AMBIENTE:

Questa stufa è collaudata conformemente a EN 13240 come stufa dipendente dall'aria ambiente, e in Germania non soddisfa i requisiti per un funzionamento indipendente dall'aria ambiente. In combinazione con impianti di aerazione dell'ambiente (per es.: impianti di ventilazione e di aspirazione dell'aria, cappe aspiranti, o simili) occorre garantire che la stufa e l'altro impianto siano reciprocamente sorvegliati e in sicurezza (per es. tramite un dispositivo di controllo della pressione differenziale, ecc.). Occorre garantire la necessaria alimentazione di aria di combustione, pari a ca. 40 m³/h. In accordo con il servizio di spazzacamino competente occorre sempre rispettare le norme e i regolamenti vigenti in loco.

2 . BREVI INFORMAZIONI SU MATERIALI E MODI DELLA COMBUSTIONE

QUALITÀ E QUANTITÀ IDONEE DI COMBUSTIBILE

In generale la vostra stufa è stata ideata per bruciare legna secca in ceppi. È inoltre possibile bruciare altri combustibili come per esempio tronchetti di legno pressato.

Utilizzare esclusivamente materiale asciutto (contenuto di umidità tra 14 e 18 %). La combustione di rifiuti di qualsiasi tipo, in particolare di materie plastiche, danneggia la stufa e la canna fumaria, ed è inoltre vietata dalla legge di tutela contro le emissioni di sostanze nocive.

QUANTITÀ DI COMBUSTIBILE

Questo modello di stufa, per la sua struttura, dispone di un focolare piano. Questo significa che sulla brace di fondo già presente è consentito disporre un solo strato di combustibile.

Occorre prestare molta attenzione, poiché l'inserimento di una quantità eccessiva di combustibile porta la stufa ad emettere una quantità di calore eccessiva e a subire un surriscaldamento che supera i valori previsti al momento della progettazione. La stufa quindi si potrebbe danneggiare.

TIPOLOGIE DI LEGNA

La legna ricavata da diversi tipi di alberi presenta valori calorifici differenti. Le latifoglie sono particolarmente indicate perché bruciano a fiamma bassa e producono una brace persistente. Le conifere sono ricche di resina, bruciano più velocemente come tutti i legni dolci e tendono ad emettere scintille.

Tipo di legno	Potere calorifico Kwh/ m3	Potere calorifico Kwh/kg
Acero	1900	4,1
Betulla	1900	4,3
Faggio	2100	4,0
Quercia	2100	4,2
Ontano	1500	4,1
Frassino	2100	4,2
Abete rosso	1700	4,4
Larice	1700	4,4
Pioppo	1200	4,1
Robinia	2100	4,1
Abete bianco	1400	4,5
Olmo	1900	4,1
Salice	1400	4,1

QUANTITÀ MASSIMA DI COMBUSTIBILE

Legna:

2 ceppi da circa 1,3 kg

Tronchetti di legno pressato (spezzettati):

2 pezzi da circa 1,3 kg

La regolazione della potenza della stufa avviene tramite regolatore scorrevole. Poiché il rendimento della stufa dipende anche dal tiraggio della canna fumaria, il regolatore scorrevole deve essere regolato in base alla propria esperienza personale.

Per l'azionamento del regolatore scorrevole utilizzare il guanto a protezione termica fornito in dotazione.



Rispondere alle esigenze del nostro tempo significa innanzitutto assumersi delle responsabilità. Il rispetto della natura è appunto una delle più importanti tra queste esigenze. I nostri prodotti sono delle soluzioni che rispecchiano di volta in volta lo stadio più avanzato dello sviluppo tecnologico. Questa è la premessa indispensabile per il funzionamento pulito, efficiente e ineccepibile delle nostre stufe.

COMBUSTIONE PULITA

Le premesse fondamentali per una combustione pulita sono le seguenti:

1. LA LEGNA DEVE ESSERE ASCIUTTA E NON TRATTATA

Valore indicativo tra 14 % e 18 % di umidità relativa.
Legna depositata in luogo asciutto e ben aerato da almeno 2 – 3 anni.



Una stufa non è un “impianto di combustione di rifiuti”. La combustione di rifiuti e di materiale non idoneo, come plastica, legno trattato, ecc. comporta il decadimento della garanzia!

Ulteriori conseguenze sono il danneggiamento e l'imbrattamento dell'impianto, della canna fumaria e dell'ambiente!

2. LA CORRETTA QUANTITÀ E DIMENSIONE DEL COMBUSTIBILE

- Una quantità eccessiva di legna causa un surriscaldamento. Il materiale viene quindi eccessivamente sollecitato e la stufa produce valori negativi di gas di combustione.

- Una quantità troppo scarsa di legna o ceppi troppo grossi impediscono alla stufa di raggiungere la temperatura d'esercizio ottimale.

Anche in questo caso i valori del gas di combustione sono negativi.

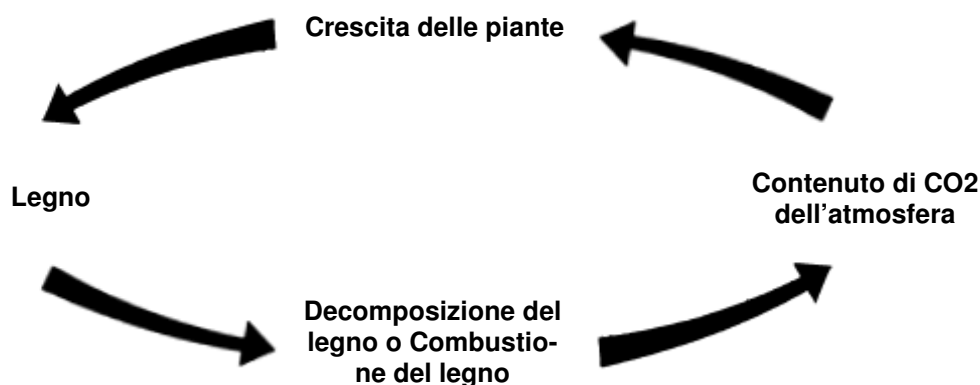
- Giusta quantità di combustibile significa:
per la legna $\approx 2,5$ kg (2 ceppi - 50 cm di lunghezza) per strato (valore indicativo) con potenza calorifica nominale.
Con potenza calorifica nominale minima ≈ 1 kg (1 ceppo - 50 cm di lunghezza)

Attenzione: nella vostra stufa è possibile bruciare solamente legna e tronchetti di legno pressato. Per nessun motivo si deve bruciare plastica, materiali di carpenteria in legno trattato (per es. pannelli di massello), carbon fossile o tessuti.



LA COMBUSTIONE DEL LEGNO

La combustione pulita del legno è un processo che rispecchia quello della decomposizione naturale, ciò significa che la CO₂ (anidride carbonica) liberata non incrementa o danneggia la concentrazione originaria di CO₂ dell'atmosfera.



3. INSTALLAZIONE DELLA STUFA A CAMINETTO



Prima di mettere in funzione per la prima volta, oppure dopo un cambiamento di posizione e dopo lavori di manutenzione e pulizia, occorre assicurarsi che il tagliafiamme (pagina 4-5, elemento 25) sia correttamente posizionato.

Se il tubo di uscita fumi dispone di una valvola a farfalla, questa deve essere aperta.

Per questo tipo di stufa occorre fare attenzione che il tiraggio della canna fumaria raggiunga almeno il valore prescritto (10 Pa).

Se dovessero esserci problemi in questo senso, contattare il servizio spazzacamino.

REALIZZAZIONE DELL'ALLACCIAMENTO ALLA CANNA FUMARIA

In caso di nuovo collegamento ad una canna fumaria a parete, procedere nel modo seguente:

1. Misurare e disegnare a grandezza naturale sulla parete i punti per il collegamento della stufa (tenendo in considerazione l'eventuale spessore di una piastra di base).

2. Realizzare i fori nel muro

3. Fissare al muro il mandrino a parete

Innanzitutto, rendere ermetico il mandrino con della lana minerale. Refinire quindi con della malta di cemento resistente al calore o simile.

4. Dopo che la malta si è indurita, e dopo aver intonacato e imbiancato, posizionare la piastra di base insieme ad una protezione per il pavimento (cartone).

5. Prestando molta attenzione, è ora possibile posizionare l'apparecchio sopra la piastra di base.

La stufa non deve per nessun motivo essere fatta scivolare sul pavimento senza protezione.

Per un allacciamento a regola d'arte si consiglia di utilizzare i tubi di uscita fumi della gamma di tubi RIKA.

Il raccordo non deve per nessun motivo sporgere nella parete interna della canna fumaria. Sigillare la fessura tra il tubo di uscita fumi e il raccordo a parete con una guarnizione in ceramica.

L'installazione deve rispettare le vigenti disposizioni in materia di sicurezza e di edilizia.

Per informazioni contattare il vostro servizio spazzacamino che vi fornirà tutti i chiarimenti necessari.

Se la canna fumaria presenta caratteristiche particolari (per esempio, è realizzata in mattonelle refrattarie smaltate), si prega di rispettare anche le normative di collegamento fornite dal produttore.



Come supporto e strato di base può essere utilizzato dell'ondulato, del cartone, o anche un vecchio tappeto inutilizzato. Con questo sottostrato è possibile far scivolare la stufa.

4. FUNZIONAMENTO

ACCENSIONE DEL FUOCO

L'osservanza delle seguenti istruzioni di accensione consente di contenere al minimo le emissioni di sostanze nocive, e di conseguenza di rispettare l'ambiente.

1.

Se la stufa e la canna fumaria sono ancora fredde, oppure se si è in presenza di bassa pressione atmosferica, si consiglia di accendere inizialmente un po' di carta, per 'scacciare' il freddo dalla stufa e dalla canna fumaria.

2.

Per accendere, appoggiare della carta non patinata sul fondo della camera di combustione, e sopra questa 0,5 kg di trucioli di legno dolce e 1,0 kg di legna (3 piccoli ceppi). Impostare il regolatore scorrevole completamente verso destra in posizione di accensione; aria primaria e aria secondaria sono completamente aperte (cfr. punto: "Schema di funzionamento del regolatore scorrevole", vedi pag. 14)

Non utilizzare carta lucida o carta di riviste. Non brucia bene ed inoltre rilascia sostanze tossiche nel gas di combustione per via dei colori della stampa.

3.

Ora accendere la carta. Attendere finché i trucioli di legno hanno preso fuoco bene.

Dopo qualche minuto impostare il regolatore scorrevole in posizione media. Ora l'aria primaria è chiusa e l'aria secondaria è completamente aperta. Attendere ancora qualche minuto, e quindi impostare il regolatore scorrevole sulla posizione ideale per la combustione.

(cfr. punto: "Schema di funzionamento del regolatore scorrevole", vedi pag. 14).

4.

Dopo che la prima legna si è consumata, in base alla potenza calorifica desiderata inserire circa 2,5 kg di legna (1-2 ceppi). Regolare di nuovo il regolatore scorrevole sulla posizione di accensione, con l'aria primaria completamente aperta, finché il legno è ben acceso. Quindi regolare nuovamente la combustione come descritto al punto 3.

Procedere allo stesso modo ogni volta che si aggiunge legna successivamente.

ATTENZIONE:

Se quando si aggiunge combustibile sopra uno strato ridotto di brace si verifica un forte sviluppo di fumi, e solo allora il regolatore scorrevole viene aperto, si potrebbe formare una miscela esplosiva di gas e aria e in casi estremi verificare un'esplosione. Per motivi di sicurezza si consiglia di avviare una nuova procedura di accensione.

5.

I residui della combustione sono costituiti dagli elementi minerali del legno (circa 1%), che restano sul fondo della camera di combustione. Questa cenere – in quanto prodotto naturale puro – costituisce un eccezionale concime per tutte le piante del giardino.

La cenere dovrebbe però prima essere lasciata riposare e quindi "spenta" con dell'acqua.



LA VERNICIATURA DELLA STUFA SI INDURISCE COMPLETAMENTE SOLAMENTE CON IL CALORE CHE SI SVILUPPA DURANTE LE PRIME ACCENSIONI



- Non toccare la superficie durante il riscaldamento. È ancora malleabile.

- Le nostre vernici sono innocue, conformemente alla perizia TÜV, ed è quindi da escludere qualsiasi pericolo per la salute. Ciononostante si consiglia di aerare completamente e ripetutamente l'abitazione dopo il primo riscaldamento.

- Accendere la stufa alla massima potenza – in questo modo si abbrevia il tempo di indurimento.

- L'indurimento della superficie viene completato dopo alcuni normali procedimenti di riscaldamento.

Tutte le informazioni sul tipo di combustibile e sul corretto riscaldamento si trovano nel Capitolo 2.

CASSETTO PER LE CENERI

(pagina 4-5; elemento 27)

Per evitare un eccessivo surriscaldamento della griglia, occorre svuotare regolarmente il cassetto per le ceneri.

L'apparecchio non deve mai essere acceso senza il cassetto per la cenere. Pericolo di surriscaldamento e perdita della garanzia.



Attenzione: nella cenere possono nascondersi ancora residui di braci ardenti. Riporre quindi le ceneri solo in un contenitore non infiammabile, e non appoggiare il cassetto per le ceneri su superfici infiammabili.

REGOLATORE SCORREVOLE (POSIZIONE IDEALE)

(pagina 4-5; elemento 56)

Combustibile	Legna/tronchetti di legno pressato
Aria primaria	Chiusa (0%)
Aria secondaria	Aperta per 2/3 (66%)

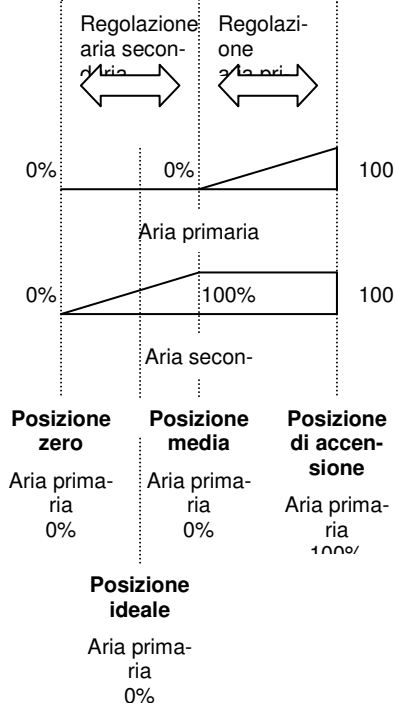
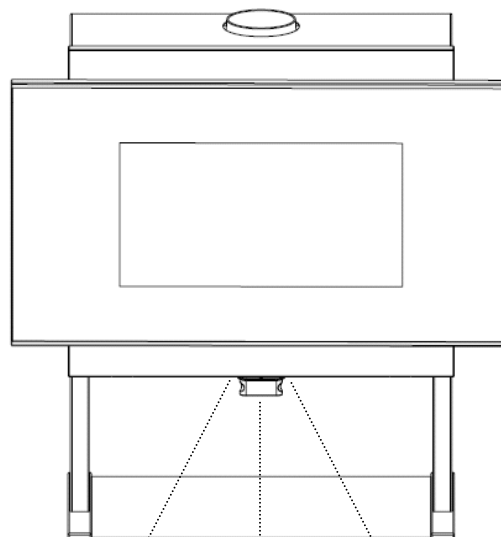
La fase di accensione può essere utilizzata solo per l'accensione oppure per un paio di minuti dopo aver inserito nuova legna.

Poiché il rendimento della stufa dipende anche dal tiraggio della canna fumaria, il regolatore scorrevole deve essere regolato in base alla propria esperienza personale (la posizione ideale da noi indicata è solo un valore indicativo).

Attenzione: Il regolatore dell'aria si chiude ermeticamente al 100%.

La chiusura completa del regolatore dell'aria (posizione zero del regolatore scorrevole) durante il funzionamento comporta un rischio di esplosione e deve quindi essere assolutamente evitata.

SCHEMA DI FUNZIONAMENTO DEL REGOLATORE SCORREVOLE



Come sicurezza contro la chiusura completa del regolatore scorrevole, sul retro dell'impugnatura in legno si trova una leva che serve da arresto. Premendo completamente in avanti la leva è possibile chiudere completamente il regolatore dell'aria. La chiusura completa è consentita solo con la stufa fredda, durante il funzionamento deve essere rigorosamente evitata (rischio di esplosione).



5. OPZIONI DI MONTAGGIO

TRASFORMAZIONE DELL'ALLACCIAMENTO DEL TU- BO USCITA FUMI DA SUPERIORE A POSTERIORE

- Sollevare leggermente la parete posteriore (elemento 48, pagina 4-5) e sganciala.
- Sollevare e rimuovere il rivestimento superiore (elemento 46, pagina 4-5).
- Scambiare tra loro il tronchetto dei gas di scarico e il coperchio di cottura (elemento 1 e 3, pagina 4-5)
- Agganciare con cautela la parete posteriore opzionale (elemento 49, pagina 4-5).
- Posizionare il rivestimento superiore opzionale (elemento 47, pagina 4-5). Premere leggermente sugli angoli finché il rivestimento si aggancia (Quando si preme verso il basso, accertarsi che sia posizionato un sottostrato idoneo per evitare che si verifichino graffi sul rivestimento).

(Fare attenzione alle dita!)

6. MANUTENZIONE E PULIZIA

MANUTENZIONE GENERALE

La vostra stufa a caminetto è stata progettata dal nostro team di sviluppo con l'obiettivo di soddisfare i criteri di minima manutenzione e massima durata. Ciononostante sono ancora necessari di tanto in tanto alcuni accorgimenti di pulizia ed il controllo periodico delle guarnizioni. Gli intervalli di tempo che possono trascorrere tra un'ispezione e l'altra dipendono essenzialmente dalla qualità di legno combustibile utilizzata, e dalla frequenza di utilizzo della stufa.

Tutti i lavori di manutenzione e pulizia devono essere realizzati esclusivamente con la stufa completamente raffreddata.

PROMEMORIA

Utilizzare esclusivamente legna ben stagionata, asciutta e non trattata. Dosare correttamente la quantità di legna.

In caso di utilizzo di combustibile scadente, il numero degli interventi di manutenzione necessari può più che raddoppiare.

FINITURA E PULIZIA DELLE SUPERFICI

Il vetro degli sportelli può essere pulito con l'apposito detergente per vetri RIKA. Il detergente per vetri RIKA è in vendita presso i rivenditori autorizzati di stufe. Se il vetro risulta sporcarsi di fuliggine in modo eccessivo, la causa potrebbe essere dovuta all'utilizzo di legna umida.

La superficie della stufa è altamente resistente al calore e può essere pulita solamente con un panno (eventualmente umido).

Per i ritocchi, utilizzare esclusivamente vernice originale, disponibile come accessorio presso il vostro rivenditore specializzato. Per nessun motivo la vernice deve essere pulita prima del primo riscaldamento!

APERTURE PER L'ARIA DI CONVEZIONE

Aspirate regolarmente i depositi di polvere dalle aperture per l'aria di convezione, in modo tale da lasciarle libere. Prima dell'inizio della nuova stagione di riscaldamento si consiglia di ripulire a fondo la stufa per evitare un'eccessiva formazione di odori fastidiosi.

PULIZIA DELLE CONDOTTE DEI FUMI

(1 volta all'anno)

- Smontare i tubi di uscita fumi.

- Eventuali depositi di fuliggine o polvere all'interno della stufa e dei tubi di uscita fumi possono essere rimossi con una spazzola e aspirati.

- All'inizio e alla fine di ogni periodo di utilizzo del riscaldamento, verificare le guarnizioni sullo sportello della camera di combustione e sul cassetto per la cenere. Se queste dovessero risultare danneggiate o eccessivamente consumate, provvedere alla sostituzione.

Solo guarnizioni intatte garantiscono il perfetto funzionamento della vostra stufa.



7. RISOLUZIONE DEI PROBLEMI

COSA FARE SE...?

Problema	Causa	Soluzione
1. La lastra di vetro ceramico si copre troppo velocemente di fuliggine	<p>→ Tiraggio insufficiente</p> <p>→ Errata regolazione</p> <p>→ Eccessiva quantità di combustibile</p> <p>→ Legna umida</p>	<p>Osservazioni di carattere generale: di tanto in tanto (in base alla frequenza d'utilizzo) occorre pulire ogni lastra di vetro con il detergente per vetri RIKA .</p> <p>Consultare il servizio spazzacamino (può eventualmente essere necessario allungare la canna fumaria)</p> <p>Regolare assolutamente il regolatore scorrevole come indicato nelle presenti istruzioni per l'uso (se l'aria secondaria è chiusa, la lastra di vetro si copre molto velocemente di fuliggine, ma con un utilizzo conforme questa può tornare a liberarsi da sola)</p> <p>Vedi punto: "Quantità massima di combustibile "</p> <p>Vedi punto: "Combustione pulita", utilizzare eventualmente tronchetti di legno pressato (generalmente sono uniformemente asciutti)</p>
2. La stufa non ha un tiraggio regolare	<p>→ Tiraggio insufficiente della canna fumaria</p> <p>→ La stufa è piena di fuliggine all'interno</p>	<p>Vedi punto: "Brevi informazioni su materiali e modi della combustione"</p> <p>Vedi punto: "Manutenzione e pulizia "</p>
3. La combustione nella stufa non è corretta	<p>→ Influsso delle condizioni atmosferiche</p> <p>→ Accensione non conforme</p>	<p>Vedi punto: "Accensione del fuoco"</p> <p>Vedi punto: "Accensione del fuoco"</p>
4. La stufa emette forti odori o libera fumo all'esterno	<p>→ Fase di riscaldamento</p> <p>→ La stufa è impolverata / piena di fuliggine</p>	<p>Vedi punto: "Funzionamento" (Indurimento della vernice)</p> <p>Vedi punto: "Aperture per l'aria di convezione"</p>
5. La vernice non si indurisce	<p>→ La fase di riscaldamento non si è mai conclusa correttamente</p>	<p>Vedi punto: "Funzionamento" (Indurimento della vernice)</p>
6. Fuoriuscita di fumi in fase di aggiunta di combustibile e durante il riscaldamento	<p>→ Tiraggio della canna fumaria troppo scarso, collegamento del tubo di uscita fumi non a tenuta</p>	<p>Controllare i punti di collegamento e se necessario sostituire le guarnizioni</p>

Se nonostante queste indicazioni non si giunge ad alcuna risoluzione dei problemi, contattare il rivenditore specializzato o il servizio spazzacamino.

8. GARANZIA

COSA GARANTIAMO

Queste condizioni di garanzia valgono per i seguenti Paesi: Austria, Germania e Svizzera.

Ai sensi di una tempestiva limitazione dei danni, la richiesta di garanzia da parte del richiedente deve essere rivendicata per iscritto presso il rivenditore o concessionario RIKa dietro presentazione della ricevuta e indicazione della data di acquisto, del nome del modello, del numero di serie e anche del motivo della contestazione.

GARANZIA

5 anni sulla struttura saldata della stufa. La garanzia copre esclusivamente difetti di materiale e lavorazione, ed anche la fornitura gratuita di parti di ricambio in garanzia. La manodopera e la trasferta non sono coperte dalla garanzia del produttore.

Utilizzare esclusivamente parti di ricambio consigliate o fornite dal produttore. La mancata osservanza di questa indicazione comporta la perdita della garanzia!

Condizione fondamentale alla prestazione di garanzia è la corretta installazione e la corretta messa in funzione dell'apparecchio, conformemente alle istruzioni per l'utente aggiornate e in vigore in corrispondenza della data d'acquisto. L'allacciamento deve essere effettuato da un tecnico specializzato per questo tipo di apparecchi.

Sono escluse dalla garanzia le PARTI SOGGETTE AD USURA come vetro, vernice, rivestimenti superficiali (per es. su maniglie, diaframmi), guarnizioni, vasche di combustione, griglie, tagliafiamme, deflettori, rivestimenti della camera di combustione (per es. mattonelle refrattarie), ceramiche, pietre naturali, elementi di accensione, sensori, sonde della camera di combustione e termostati.

Sono esclusi anche danni originati o causati dalla mancata osservanza delle direttive del produttore riguardo il funzionamento dell'apparecchio (per es. surriscaldamento, utilizzo di combustibile non idoneo, interventi non conformi sull'apparecchio, sovratensione elettrica, errato tiraggio della canna fumaria impostato sulla stufa, interventi di manutenzione o pulizia assenti o scarsi, azionamento non conforme da parte del gestore o di terzi). Tutti gli altri eventuali costi che il produttore deve sostenere in seguito ad una richiesta di garanzia non legittima verranno addebitati al richiedente.

LA GARANZIA NON COMPROMETTE LE DISPOSIZIONI GIURIDICHE IN MATERIA DI GARANZIA.



GARANTIE / GARANZIA

Händlerstempel/Timbro del rivenditore:

Kaufdatum/Data d'acquisto:

--	--	--	--	--

Modellname/Nome modello:

--	--	--	--	--	--	--	--	--	--	--	--	--	--	--	--	--	--	--	--

angeschlossen von/allacciato da:

Nummern des Typenschildes auf der Ofenrückseite:
Numeri della targa modello sul retro della stufa:

Serien Nr./Nr. serie:

--	--	--	--	--



GARANTIE / GARANZIA

Händlerstempel/Timbro del rivenditore:

Kaufdatum/Data d'acquisto:

--	--	--	--	--

Modellname/Nome modello:

--	--	--	--	--	--	--	--	--	--	--	--	--	--	--	--	--	--	--	--

angeschlossen von/allacciato da:

Nummern des Typenschildes auf der Ofenrückseite:
Numeri della targa modello sul retro della stufa:

Serien Nr./Nr. serie:

--	--	--	--	--



2010/03/12 Z33753

GARANTIE / GARANZIA

Customer/Client:

Stamp
Marque

To/A:

GARANTIE / GARANZIA

Kunde/Ciente

Marke
Fran-
cobollo

An/A