

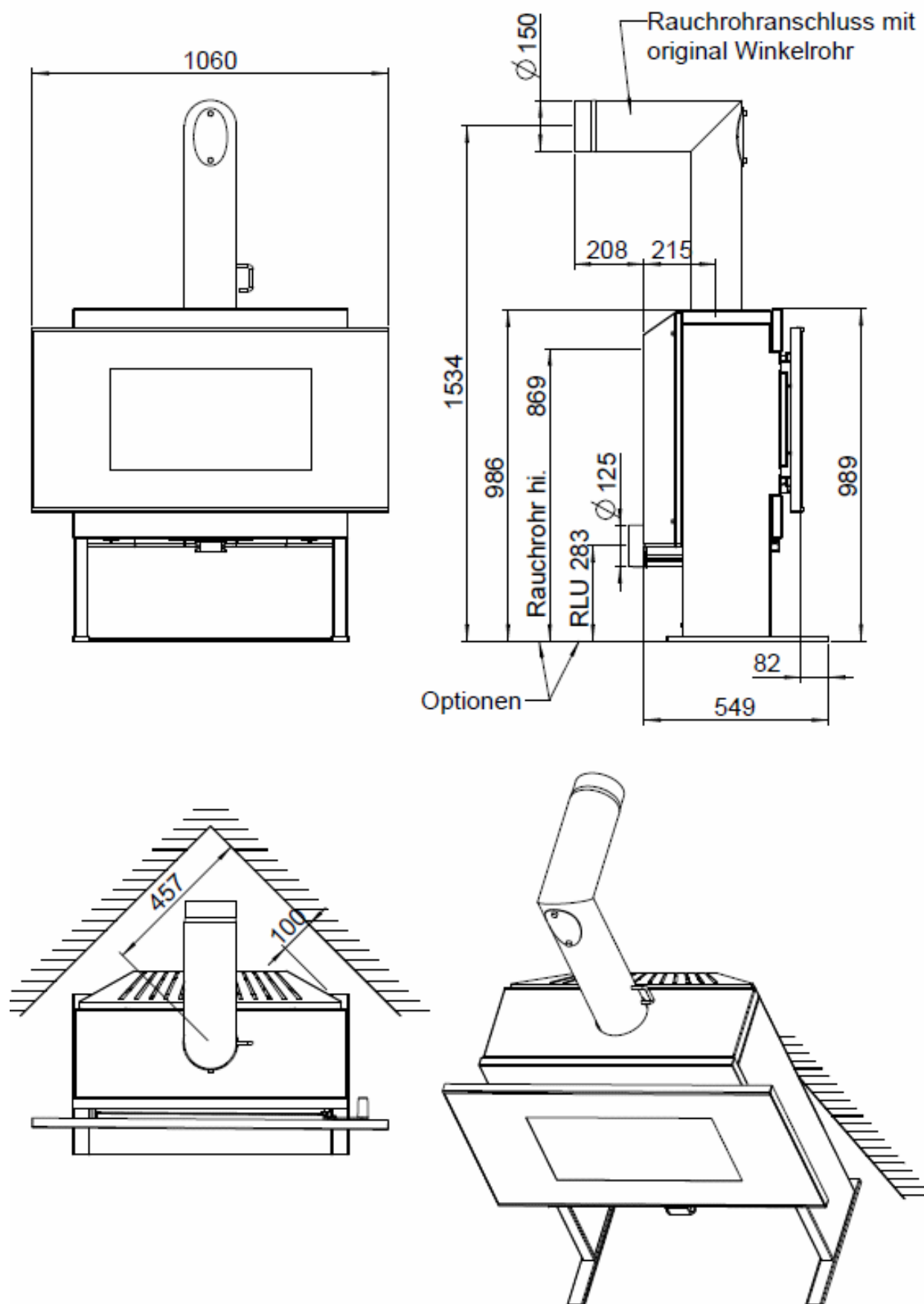


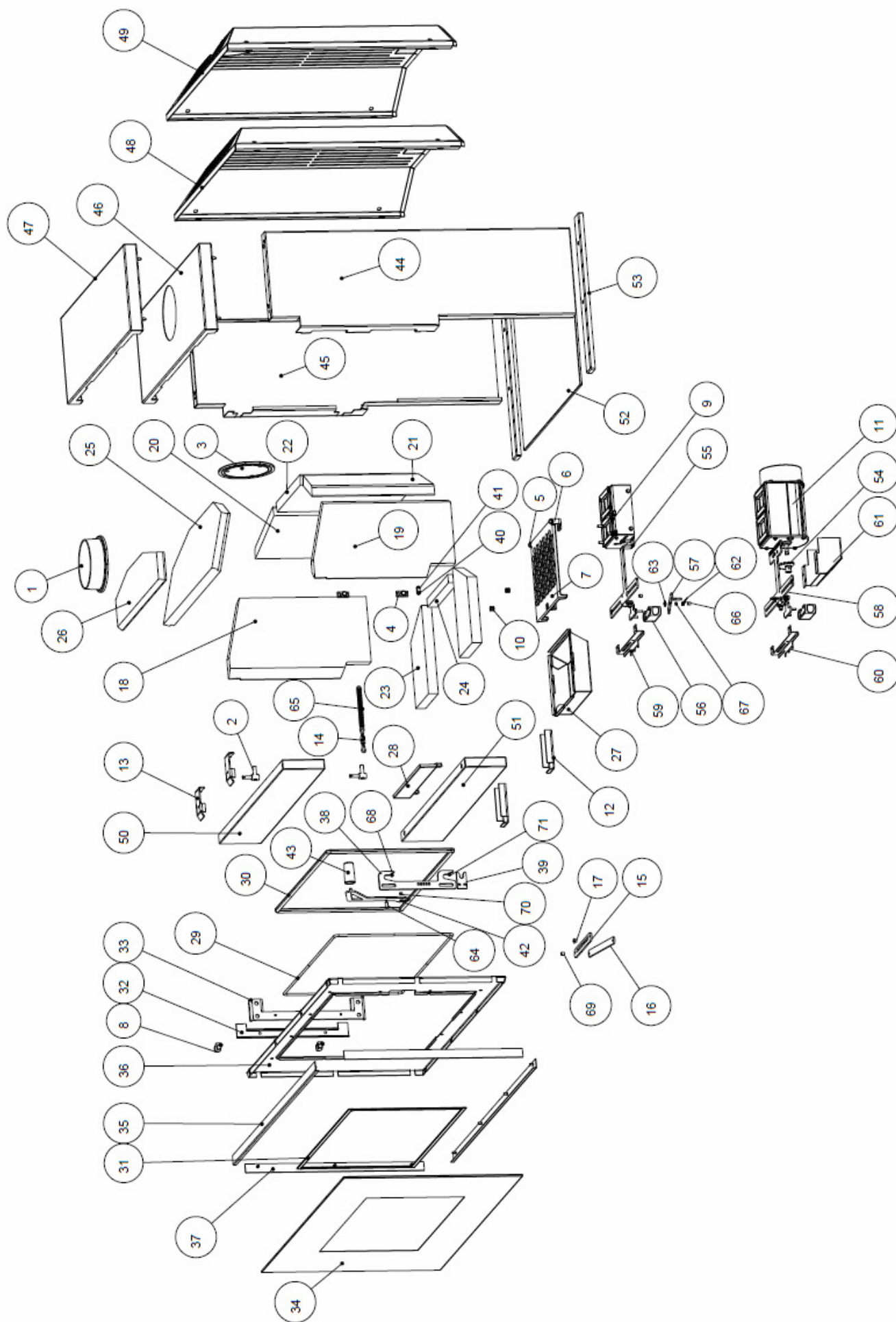
SCENA

Bedienungsanleitung



ABMESSUNGEN





Pos	Benennung	Artikelnummer	Pos	Benennung	Artikelnummer
1	Rauchrohrstützen	Z10216	36	Innenverblendung Tuer	Z33735
2	Gehaenge M10	B15825	37	Glashaltewinkel links/rechts	Z33733
3	Kochdeckel	Z10217	38	Tuerverriegelung	L01382
4	Tuerverschluss	B12322	39	Zentrieranschlag	L01383
5	Rosthalter links	Z31566	40	Zentrierung	L01384
6	Rosthalter rechts	Z31567	41	Zentrierung	L01385
7	Bodenrost	Z30993	42	Tuerhebel	Z33737
8	Scharnier kpl.	B15934	43	Holzgriff Tuerhebel	Z33747
9	Regler kpl.	B16029	44	Verkleidung rechts	Z33740
10	Distanz	Z33757	45	Verkleidung links	Z33741
11	Zuluftregler (Optional)	B16017	46	Verkleidung oben Anschluss oben	B16026
12	Steinhalter unten	Z33742	47	Verkleidung oben Anschluss hinten (Optional)	E14634
13	Steinverriegelung oben	Z33743	48	Verkleidung hinten Anschluss oben	Z33744
14	Zugseil Tuerverschluss	Z33749	49	Verkleidung hinten Anschluss hinten (Optional)	Z33860
15	Anschlagsschiene	Z33768	50	Stein oben	Z33752
16	Anschlagstange	Z33769	51	Stein unten	Z33751
17	Anschlaghulse	Z33746	52	Glasbodenplatte	Z33750
18	FR-Auskleidung links	Z33669	53	Bodenleiste	Z33739
19	FR-Auskleidung rechts	Z33670	54	Stirnrad (Optional)	B16098
20	FR-Auskleidung hinten links	Z33671	55	Reglerhebel	Z33730
21	FR-Auskleidung hinten rechts	Z33672	56	Holzgriff Reglerhebel	Z33745
22	FR-Auskleidung mitte	Z33673	57	Absperrehebel	L01493
23	FR-Auskleidung unten links/rechts	Z33674	58	Reglerhebel (Optional)	B16099
24	FR-Auskleidung unten mitte	Z33675	59	Markierungsplatte	Z33857
25	Umlenkplatte	Z33714	60	Markierungsplatte (Optional)	Z33859
26	Umlenkung oben	Z33715	61	Verblendung unten (Optional)	Z33861
27	Aschenbox	L01375	62	Schenkelfeder	Z33858
28	Holzfaenger	Z33676	63	Griffteilerfeder	100699
29	Runddichtschur Dm 6	103066	64	Federndes Druckstück	111727
30	Runddichtung Dm 12	100485	65	Zugfeder	111545
31	Schlauchdichtung Dm 6	111690	66	Distanz	Z10037
32	Scharnierverkleidung	Z33736	67	Distanz	Z26185
33	Scharnierblech	Z33767	68	Distanz	Z28502
34	FR-Tuer kpl.	B16025	69	Distanz	Z33760
35	FR-Tuerglas	Z33699	70	Distanz	Z33758
	Glashaltewinkel oben/unten	Z33732	71	Distanz	Z33759

INHALTSVERZEICHNIS

Abmessungen	3
Ersatzteileübersicht	4-5
Zeichenerklärung	6
Die Verpackung	7
Technische Daten	7
1. Wichtige Informationen	
Allgemeine Warn- und Sicherheitshinweise	8
Vor dem Aufstellen	8
2. Kleine Heizkunde	
Geeignete Brennstoffe	10
Brennstoffmengen	10
Maximale Brennstoffmenge	10
Saubere Verbrennung	11
Verbrennung von Holz	11
3. Installation des Kaminofens	
Herstellen des Kaminanschlusses	12
Herstellung einer externen Verbrennungsluftzufuhr	12
4. Bedienung	
Feuermachen	13
Aschebox	14
Schieberegler (Idealstellung)	14
Funktionsskizze Schieberegler	14
5. Montage Optionen	
Umrüstung Rauchrohranschluss oben auf Anschluss hinten	15
6. Wartung und Reinigung	
Wartung allgemein	16
Oberfläche – Beschaffenheit und Reinigung	16
Konvektionsluftöffnungen	16
Reinigen der Rauchgaswege	16
7. Problemlösungen	
Was tun wenn...?	17
8. Garantie	
Wir gewähren	18
Garantiekarte	19

Technische und optische Änderungen, sowie Satz- und Druckfehler vorbehalten.

ZEICHENERKLÄRUNG

Wichtige Mitteilung

Praktische Ratschläge

Plan zu Hilfe nehmen



DIE VERPACKUNG

Ihr erster Eindruck ist uns wichtig!

Die Verpackung Ihres neuen Kaminofens bietet einen hervorragenden Schutz gegen Beschädigung. Beim Transport können aber trotzdem Schäden an Ofen und Zubehör entstanden sein.



Bitte prüfen Sie daher Ihren Kaminofen nach Erhalt sorgfältig auf Schäden und Vollständigkeit! Melden Sie Mängel unverzüglich Ihrem Ofenfachhändler! Achten Sie bitte beim Auspacken besonders darauf, dass die Steinverkleidungen unversehrt bleiben. Es entstehen leicht Kratzer am Material. Natursteine sind von der Garantie ausgenommen.

Die Verpackung Ihres neuen Kaminofens ist weitgehend umweltneutral.



Das Holz der Verpackung ist nicht oberflächenbehandelt und kann daher in Ihrem Ofen verbrannt werden. Der Karton und die Folie (PE) können problemlos den kommunalen Abfallsammelstellen zur Wiederverwertung zugeführt werden.

Abgaswerte für die Mehrfachbelegung des Schornsteines nach DIN 4705, bzw. zur Bemessung des Schornsteines nach DIN 4705.

Abgasmassenstrom	8,2 g/s
Abgastemperatur	282,7 °C
Mindestförderdruck bei Nennwärmeleistung	12 Pa

Der Eigentümer der Kleinf Feuerungsanlage oder der über die Kleinf Feuerungsanlage Verfügungsberechtigte hat die technische Dokumentation aufzubewahren und auf Verlangen der Behörde oder des Schornsteinfegers vorzulegen.



TECHNISCHE DATEN

Als Kaminofen der Bauart 1 ist ein Anschluss an einen bereits mit anderen Öfen und Herden für feste und flüssige Brennstoffe belegten Schornstein möglich, sofern die Schornsteinbemessung gemäß DIN 4705 (Teil 3), dem nicht widerspricht.

TECHNISCHE DATEN	
Maße (mm) und Gewichte (kg)	
Höhe:	989
Breite:	1060
Korpustiefe:	470
Gewicht ohne Mantel:	164
Gewicht mit Specksteinmantel:	180
Rauchrohrabgang Durchmesser:	150
Nennwärmeleistung lt. EN13240:	10 kW
Kleinste Wärmeleistung	5 kW
Raumheizvermögen abhängig von der Hausisolierung	120 - 260m³
Brennstoffdurchsatz	2,5 kg/h
Wirkungsgrad	80,1 %
CO ₂ -Gehalt	11,5 %
CO-Emission bez. 13% O	720 mg/Nm³
Staub - Emissionen	24 mg/Nm³

1. WICHTIGE INFORMATIONEN



Lesen Sie bitte vor der Installation und Inbetriebnahme die Anleitung. Beachten Sie unbedingt die nationalen Bestimmungen und Gesetze, sowie die örtlich gültigen Vorschriften und Regeln.

ALLGEMEINE WARN- UND SICHERHEITSHINWEISE

Beachten Sie bitte unbedingt die einleitenden allgemeinen Warnhinweise

- Lesen Sie vor der Inbetriebnahme des Ofens das gesamte Handbuch gründlich durch.
- Für den Transport Ihres Heizgerätes dürfen nur zugelassene Transporthilfen mit ausreichender Tragfähigkeit verwendet werden.
- Ihr Heizgerät ist nicht zur Verwendung als Leiter oder Standgerüst geeignet.
- Durch den Abbrand von Brennmaterial wird Wärmeenergie frei, die zu einer starken Erhitzung der Oberfläche des Heizgerätes, der Türen, der Tür- und Bediengriffe, der Türgläser, der Rauchrohre und gegebenenfalls der Frontwand des Heizgerätes führt. Die Berührung dieser Teile ohne entsprechende Schutzkleidung oder Hilfsmittel wie z. B. Hitzeschutzhandschuhe oder Betätigungsmittel (kalte Hand), ist zu unterlassen.
- Machen Sie Ihre Kinder auf diese besondere Gefahr aufmerksam und halten Sie sie während des Heizbetriebes vom Heizgerät fern.
- Verbrennen Sie ausschließlich das im Kapitel "saubere Verbrennung" angeführte genehmigte Heizmaterial.
- Das Verbrennen oder Einbringen von leicht brennbaren oder explosiven Stoffen, wie leere Spraydosen und dgl. in den Brennraum, sowie deren Lagerung in unmittelbarer Nähe Ihres Heizgerätes, ist wegen Explosionsgefahr strengstens verboten.
- Beim Nachheizen sollen keine weiten, oder leicht brennbare Kleidungsstücke getragen werden.
- Das Abstellen von nicht hitzebeständigen Gegenständen auf dem Heizgerät oder in dessen Nähe ist verboten.
- Legen Sie keine Wäschestücke zum Trocknen auf den Ofen.
- Ständer zum Trocknen von Kleidungsstücken oder dgl. müssen in ausreichendem Abstand vom Heizgerät aufgestellt werden - Brandgefahr!
- Beim Betrieb Ihres Heizgerätes ist das Verarbeiten von leicht brennbaren und explosiven Stoffen im selben oder in anschließenden Räumen verboten.

VOR DEM AUFSTELLEN

1.1 Bodentragfähigkeit:

Überzeugen Sie sich vor dem Aufstellen, ob die Tragfähigkeit der Unterkonstruktion dem Gewicht des Ofens standhält.

Veränderungen an der Feuerstätte dürfen nicht vorgenommen werden. Dies führt außerdem zu Verlust von Garantie und Gewährleistung.

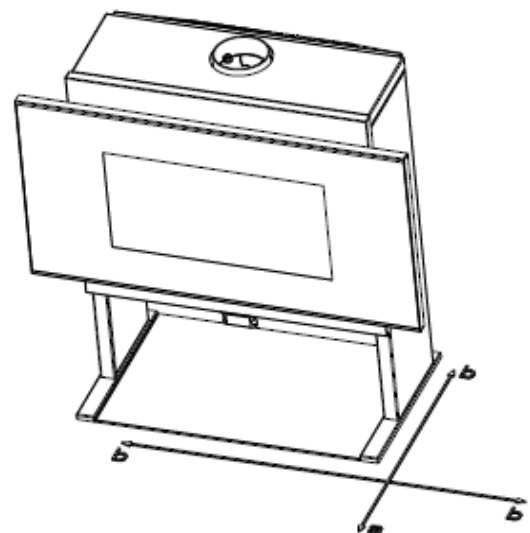
SICHERHEITSABSTÄNDE (Mindestabstände)

1. Zu nicht brennbaren Gegenständen

a > 400 mm b > 100 mm

2. Zu brennbaren Gegenständen und zu tragenden Wänden aus Stahlbeton

a > 800 mm b > 200 mm



1.2 Rauchrohranschluss

Rauchrohre sind eine besondere Gefahrenquelle im Hinblick auf Giftgasaustritt und Brandgefahr. Holen Sie für deren Anordnung und Montage den Rat eines konzessionierten Fachbetriebes ein.

Bitte beachten Sie beim Anschluss Ihres Rauchrohres an den Kamin, im Bereich von mit Holz verkleideten Wänden, die entsprechenden Einbau-richtlinien.

- 1.3 Beachten Sie unbedingt bei ungünstiger Wetterlage die Rauchgasbildung (Inversionswetterlage) und die Zugverhältnisse.

Wenn zu wenig Verbrennungsluft zugeführt wird, kann es zu einer Verqualmung Ihrer Wohnung oder zu Rauchgasaustritt kommen. Außerdem können schädliche Ablagerungen im Heizgerät und im Kamin entstehen.

Bei einem Rauchgasaustritt lassen Sie das Feuer ausgehen und überprüfen Sie, ob alle Lufteinlassöffnungen frei und die Rauchgasführungen und das Ofenrohr sauber sind. Im Zweifelsfall verständigen Sie unbedingt den Schornsteinfegermeister, da eine Zugstörung auch mit Ihrem Schornstein zusammenhängen kann.

- 1.4 Vor Zugabe von neuem Brennstoff schieben Sie die vorhandene Glut zu einem Glutbett zusammen.

- 1.5 Verwenden Sie zum Zusammenschieben der Glut nur dafür geeignetes Werkzeug, und achten Sie darauf, dass keine Glutstücke aus dem Brennraum auf brennbares Material heraus fällt.

- 1.6 Verwenden Sie zum Öffnen der Türen die mit Ihrem Heizgerät mitgelieferten Hilfsmittel, wie Hitzeschutzhandschuh.

1.7 **Kaminöfen der Bauart 1 (BA 1):**

Diese dürfen nur mit geschlossener Feuerraumtür betrieben werden.

- 1.8 Die Feuerraumtür darf nur zur Brennstoffaufnahme geöffnet und muss anschließend wieder geschlossen werden, da es sonst zu einer Gefährdung anderer, ebenfalls an den Schornstein angeschlossenen Feuerstätten kommen kann. Wird der Kaminofen nicht betrieben, ist die Feuerraumtür geschlossen zu halten.

- 1.9 Bei Verwendung von nassem Brennmaterial und zu stark gedrosseltem Betrieb kann es zur Versotung des Schornsteins, d. h. zur Ablagerung von leicht entflammenden Stoffen, wie Ruß und Teer, und in Folge dessen zu einem Kaminbrand kommen.

Sollte dies eintreten, rufen Sie die Feuerwehr und bringen Sie sich und alle Mitbewohner in Sicherheit.

Achtung: Durch die Größe der Feuerraumtür ist es notwendig, speziell beim Nachheizen in lodernde Flammen, die Tür nicht zu abrupt zu öffnen, um ein Herausschlagen der Flammenspitzen zu verhindern.



Wichtiger Hinweis zum Thema RAUMLUFTABHÄNGIGER bzw.

RAUMLUFTUNABHÄNGIGER BETRIEB:

Ihr Kaminofen ist als raumluftabhängiger Kaminofen nach EN 13240 geprüft und erfüllt in Deutschland nicht die Anforderungen an einen raumluftunabhängigen Betrieb. In Kombination mit raumluftechnischen Anlagen (z.B.: kontrollierten Be- und Entlüftungsanlagen, Dunstabzug o. ä.) ist sicherzustellen, dass der Ofen und die raumluftechnische Anlage gegenseitig überwacht und abgesichert wird (z.B. über einen Differenzdruckcontroller etc.). Die notwendige Verbrennungsluftzufuhr von ca. 40 m³/h muss gewährleistet sein. Bitte beachten Sie immer in Absprache mit Ihrem zuständigen Schornsteinfegermeister - die jeweils gültigen örtlichen Vorschriften und Regeln.

2. KLEINE HEIZKUNDE

GEEIGNETE BRENNSTOFFE UND BRENNSTOFFMENGEN

Grundsätzlich ist Ihr Kaminofen zur Verfeuerung von trockenem Scheitholz geeignet. Außerdem können Sie Brennstoffe wie Holzbriketts verfeuern.

Verwenden Sie nur trockenes Brennmaterial (Feuchtigkeitsgehalt zwischen 14 und 18 %). Das Verbrennen von Abfällen jeglicher Art, insbesondere von Kunststoffen, schadet Ihrem Kaminofen und dem Schornstein und ist durch das Emissionsschutzgesetz verboten.

BRENNSTOFFMENGEN

Der Kaminofen ist mit einer bauartbedingten Flachfeuerung ausgestattet. Das bedeutet, dass nur eine Lage Brennstoff auf die vorhandene Grundglut aufgegeben werden darf.

Beachten Sie bitte, dass bei Zufuhr einer höheren Brennstoffmenge Ihr Kaminofen eine größere Wärmemenge abgibt bzw. stärker erhitzt wird, als dies von der Konstruktion vorgesehen ist. Dadurch kann es zu einem Schaden an Ihrem Kaminofen kommen.

MAXIMALE BRENNSTOFFMENGEN

Holz:

2 Scheite à ca. 1,3 kg

Holzbriketts (gebrochen):

2 Stk. à ca 1,3 kg

Die Leistungsregelung Ihres Kaminofens erfolgt mittels Schieberegler. Da die Leistung Ihres Kaminofens auch vom Schornsteinzug abhängig ist, muss dieser Schieberegler Ihren eigenen Erfahrungen entsprechend verwendet werden.

Für die Bedienung des Schiebereglers verwenden Sie bitte den beigelegten Hitzehandschuh.



HOLZARTEN

Holz verschiedener Baumarten hat unterschiedliche Heizwerte. Laubhölzer sind besonders gut geeignet. Sie brennen mit ruhiger Flamme ab und bilden eine lang anhaltende Glut. Nadelhölzer sind harzreich, brennen wie alle Weichhölzer schneller ab und neigen zum Funkensprühen.

Holzart	Heizwert Kwh/ m3	Heizwert Kwh/kg
Ahorn	1900	4,1
Birke	1900	4,3
Buche	2100	4,0
Eiche	2100	4,2
Erle	1500	4,1
Esche	2100	4,2
Fichte	1700	4,4
Lärche	1700	4,4
Pappel	1200	4,1
Robinie	2100	4,1
Tanne	1400	4,5
Ulme	1900	4,1
Weide	1400	4,1

Den Herausforderungen unserer Zeit zu entsprechen, bedeutet Verantwortung übernehmen. Die Erhaltung der Natur ist gerade jetzt eines unserer wichtigsten Anliegen. Unsere Produkte sind Entwicklungen, die jeweils dem neuesten Stand der Technik entsprechen. Dies ist die wesentliche Voraussetzung für ein sauberes, effizientes und klagloses Funktionieren unserer Kaminöfen.

SAUBERE VERBRENNUNG

Wichtig für eine saubere Verbrennung ist:

1. DAS BRENNHOLZ MUSS TROCKEN UND UNBEHANDELT SEIN

Richtwert zwischen 14 % und 18 % rel. Holzfeuchte.
2 - 3 Jahre trocken und gut durchlüftet gelagertes Holz.

2. DIE RICHTIGE BRENNHOLZMENGE UND BRENNHOLZGRÖSSE

- Zu viel Brennholz bewirkt ein Überheizen.
Dadurch wird das Material zu stark beansprucht und Ihr Ofen bringt schlechte Rauchgaswerte.

- Zu wenig Brennholz oder zu große Scheite bewirken, dass der Ofen nicht die optimale Betriebstemperatur erreicht.
Auch hier sind die Rauchgaswerte schlecht.

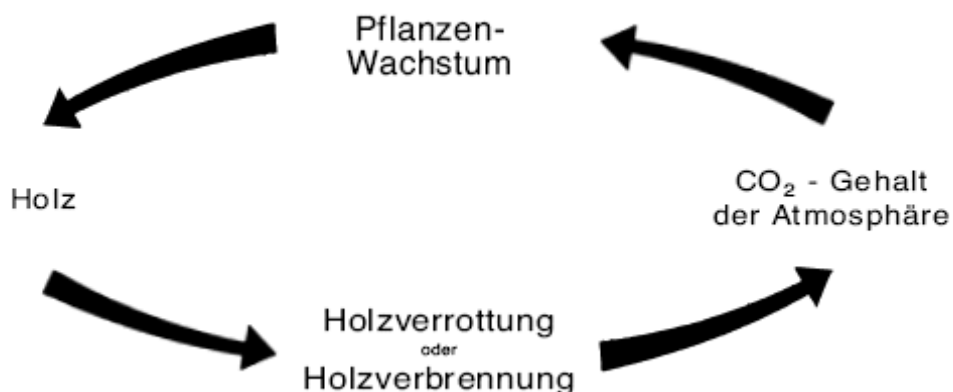
- Richtige Brennholzmenge heißt:
bei Holz $\approx 2,5$ kg (2 Scheite - 50 cm lang) pro Auflage (Richtwert) für Nennwärmeleistung.
Bei kleinster Wärmeleistung ≈ 1 kg (1 Scheit - 50 cm lang)

Achtung: In Ihrem Kaminofen dürfen nur Holz und Holzbriketts verbrannt werden. Auf keinen Fall dürfen Kunststoffe, behandelte Holzwerkstoffe (z. B. Spanplatten), Steinkohle oder Textilien verbrannt werden.

Ein Kaminofen ist keine "Müllverbrennungsanlage". Bei Verbrennung von Müll bzw. nicht genehmigtem Material, wie Kunststoff, behandeltes Holz usw., erlischt die Garantie! Weitere Folgen sind Schäden bzw. Verschmutzung an Gerät und Schornstein sowie der Umwelt!

VERBRENNUNG VON HOLZ

Die saubere Verbrennung von Holz entspricht dem gleichen chemischen Prozess wie die natürliche Verrottung, d. h., dass das freigesetzte CO_2 (Kohlendioxid) den ursprünglichen CO_2 - Haushalt der Atmosphäre nicht zusätzlich erhöht oder belastet.



3. INSTALLATION DES KAMINOFENS



Beachten Sie vor der ersten Inbetriebnahme oder nach Standortveränderung, Reinigungs- und Servicearbeiten, dass die Umlenkplatte, (Seite 4-5, Teil 25) richtig positioniert ist.

Bei Verwendung eines Rauchrohres mit Drosselklappe muss diese geöffnet sein.

Bei diesem Kaminofen ist darauf zu achten, dass der Kaminzug mindestens den vorgeschriebenen Wert (10 Pa) erreicht.

Sollte es diesbezüglich Probleme geben, kontaktieren Sie Ihren Schornsteinfegermeister

Zum fachgerechten Anschließen empfehlen wir original Rauchrohre aus dem RIKA Rauchrohrsortiment.

Das Anschlussstück darf auf keinen Fall in den Kamin-schacht hineinragen! Dichten Sie den Spalt zwischen Rauchrohr und Wandfutter mit keramischer Dichtung ab.

Die Installation muss den jeweiligen Sicherheits- und Baubestimmungen entsprechen.

Bitte kontaktieren Sie diesbezüglich Ihren Schornsteinfegermeister. Er wird Sie gerne informieren.

Wenn Sie einen Systemschornstein (z. B. glasierte Schamotte) benutzen, bitten wir Sie, die Anschlussvorschriften des Herstellers genau zu befolgen.

HERSTELLEN DES KAMINAN-SCHLUSSES

Bei Neueinbringung eines Anschlusses in einen gemauerten Kamin gehen Sie am besten folgendermaßen vor:

1. Ausmessen und Anzeichnen des Kaminanschlusses (unter Berücksichtigung einer event. Bodenplattendicke) gemäß Naturmaß

2. Ausstemmen (Bohren) des Mauerloches

3. Wandfutter einmauern

Dichten Sie zuerst das Wandfutter mit Mineralwolle ab. Verputzen Sie es danach mit hitzebeständigem Zementmörtel oder Gleichwertigem.

4. Nach dem Aushärten des Mörtels und nach dem Verputzen und Streichen, positionieren Sie die Bodenplatte samt Fußbodenschutz (Karton).

5. Jetzt kann das Gerät vorsichtig auf die Bodenplatte gehoben werden.

Der Ofen darf keinesfalls auf ungeschütztem Fußboden geschoben werden.



Als Montagehilfe und Unterlage eignen sich starke Wellpappe, Karton oder z. B. ein ausgedienter Teppich hervorragend. Mit dieser Unterlage kann der Ofen auch geschoben werden.

4. BEDIENUNG

FEUERMACHEN

Um den Schadstoffausstoß möglichst gering zu halten, bitten wir Sie, der Umwelt zuliebe, die nachfolgende Anheizanleitung einzuhalten.

1.

Sind Ofen und Kamin noch kalt oder herrscht atmosphärischer Tiefdruck, so empfiehlt es sich, anfangs etwas Papier zu verbrennen, um so die Kälte aus Ofen und Kamin zu "vertreiben".

2.

Zum Anheizen legen Sie zuerst unbeschichtetes Papier auf den Brennraumboden, darauf 0,5 kg Weichholzspäne und 1 kg Holz (3 kleine Scheite). Stellen Sie den Schieberegler ganz nach rechts in Anheizstellung, Primär- und Sekundärluft sind vollständig geöffnet. (s. Pkt: „Funktionsskizze Schieberegler“ siehe S. 14)

Bitte verwenden Sie kein Glanzpapier bzw. Papier aus Zeitschriften. Es brennt nicht gut und erzeugt durch seine Druckfarben sehr giftige Stoffe im Rauchgas.

3.

Entzünden Sie nun das Papier. Warten Sie bis die Weichholzspäne gut angebrannt sind.

Einige Minuten später stellen Sie den Schieberegler auf Mittelstellung. Die Primärluft ist jetzt geschlossen und die Sekundärluft ganz offen. Stellen Sie wiederum nach einigen Minuten den Schieberegler für den Abbrand auf Idealstellung.

(siehe Punkt: „Funktionsskizze Schieberegler“ S. 14).

4.

Nach dem ersten Abbrand legen Sie, je nach gewünschter Wärmeleistung, ca. 2,5 kg Holz (1-2 Scheite) auf. Stellen Sie den Schieberegler nun wieder auf Anheizstellung, die Primärluft ist ganz offen, bis das Holz gut angebrannt ist. Danach regeln Sie den Abbrand wieder wie in Punkt 3 beschrieben.

Für jede weitere Auflage gehen Sie bitte in der gleichen Weise vor.

ACHTUNG:

Kommt es beim Nachlegen auf ein geringes Glutbett zu einer starken Rauchentwicklung und wird erst dann der Schieberegler geöffnet, kann es zu einem explosionsartigen Gas- Luftgemisch kommen und in Folge davon zu einer extremen Verpuffung. Aus Sicherheitsgründen wird empfohlen, einen neuen Anheizvorgang einzuleiten.

5.

Als Verbrennungsrückstände bleiben die mineralischen Anteile vom Holz (ca. 1 %) am Feuerraumboden liegen. Diese Asche ist - weil ein naturreines Produkt - ein hervorragender Dünger für alle Pflanzen im Garten.

Die Asche sollte aber vorher ablagern und mit Wasser "gelöscht" werden.



DER OFENLACK HÄRTET ERST BEI ANFÄNGLICHEM GEBRAUCH DURCH DIE HITZE RICHTIG AUS.

- Berühren Sie während des Heizens die Oberfläche nicht. Sie ist noch weich.
- Unsere Lacke sind laut TÜV-Gutachten unbedenklich, eine Gesundheitsgefährdung ist auszuschließen. Trotzdem empfehlen wir, nach dem ersten Einheizen die Wohnung mehrmals gut durchzulüften.
- Heizen Sie den Ofen stark auf - dadurch wird die Aushärtezeit verkürzt.
- Das Aushärten der Oberfläche ist nach einigen ordentlichen Heizvorgängen vollständig beendet.

Alles über die Beschaffenheit des Brennholzes und das richtige Heizen lesen Sie bitte in Kapitel 2.

ASCHEBOX

(Seite 4-5; Teil 27)

Um eine übermäßige Hitzebeanspruchung des Feuerrosts zu vermeiden, soll die Aschebox regelmäßig entleert werden.

Gerät nie ohne Aschebox heizen.
Überheizungsgefahr und Verlust der Garantie.



Vorsicht: In der Asche können noch Glutreste vorhanden sein. Füllen Sie die Asche daher nur in nicht-brennbare Behälter und stellen Sie die Aschenlade nicht auf brennbare Oberflächen.

SCHIEBEREGLER (IDEALSTELLUNG)

(Seite 4-5; Teil 56)

Brennstoff	Holz/Holzbriketts
Primärluft	Zu (0%)
Sekundärluft	2/3 auf (66%)

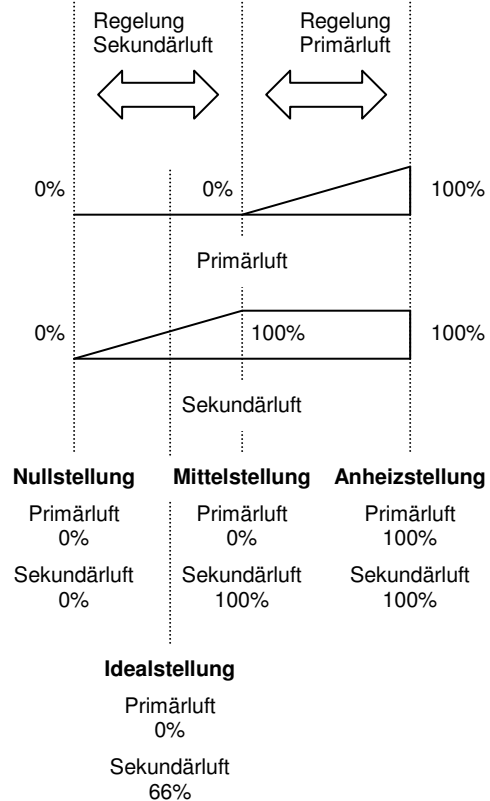
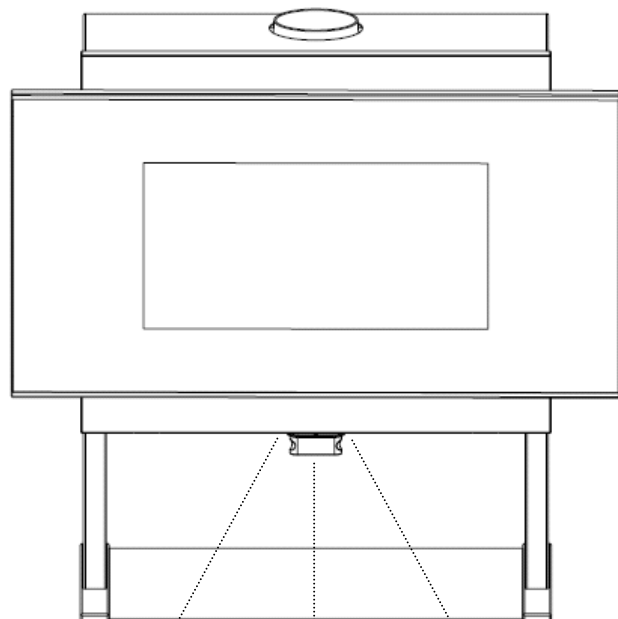
Die Anheizstellung darf nur für das Anheizen bzw. ein paar Minuten nach dem Nachlegen verwendet werden.

Da die Leistung Ihres Kaminofens auch vom Schornsteinzug abhängig ist, muss der Schieberegler Ihren Erfahrungen entsprechend verwendet werden (die von uns angegebene Idealstellung ist nur ein grundsätzlicher Richtwert).



Achtung: Luftregler dichtet zu 100% ab.
Vollständiges Schließen des Luftreglers (Nullstellung des Schiebereglers) während des Betriebes birgt Verpuffungsgefahr und ist strengstens zu unterlassen.

FUNKTIONSSKIZZE SCHIEBEREGLER



Als Sicherung gegen ein vollständiges Schließen des Schiebereglers befindet sich auf der Rückseite des Holzgriffes ein Hebel, der als Anschlag dient. Wenn Sie den Hebel nach vorne drücken, können Sie den Luftregler vollständig schließen. Ein vollständiges Schließen ist nur im kalten Zustand gestattet, während des Betriebes ist dies jedoch strengstens zu unterlassen (Verpuffungsgefahr).



5. MONTAGE OPTIONEN

UMRÜSTUNG RAUCHROHRANSCHLUSS OBEN AUF ANSCHLUSS HINTEN

- Heben Sie die Rückwand (Teil 48, S. 4-5) leicht an und hängen Sie die Rückwand aus.
- Heben Sie die obere Verkleidung (Teil 46, S. 4-5) ab.
- Tauschen Sie den Rauchgasstutzen und den Kochdeckel gegeneinander aus (Teil 1 u. 3, S.4-5)
- Hängen Sie die optionale Rückwand (Teil 49, S. 4-5) vorsichtig ein.
- Setzen Sie die optionale obere Verkleidung (Teil 47, S. 4-5) auf. Drücken Sie leicht an den Ecken, bis die Verkleidung einrastet (Achten Sie beim Niederdrücken auf eine geeignete Unterlage, damit keine Kratzer an der Verkleidung entstehen).

(Achten Sie dabei bitte auf Ihre Finger!)

6. WARTUNG UND REINIGUNG

WARTUNG ALLGEMEIN

Ihr Kaminofen wurde von unserem Entwicklungsteam unter den Gesichtspunkten minimalster Wartung und sehr langer Lebensdauer konzipiert. Gewisse Reinigungstätigkeiten und das Überprüfen der Dichtungen sind von Zeit zu Zeit dennoch notwendig.

Die Zeiträume zwischen den Inspektionsintervallen sind vor allem von der von Ihnen verwendeten Brennholzqualität und der Häufigkeit der Benützung abhängig.

Alle Wartungs- und Reinigungsarbeiten sind ausschließlich bei vollständig ausgekühltem Ofen vorzunehmen.

ZUR WIEDERHOLUNG

Nur Holz verwenden, das gut gelagert, trocken und unbehandelt ist. Holzmenge richtig dosieren.

Bei schlechtem Brennmaterial kann sich die Zahl der notwendigen Wartungstätigkeiten mehr als verdoppeln.

OBERFLÄCHE - BESCHAFFENHEIT UND REINIGUNG

Das Glas der Türe kann mit RIKA Glasreiniger gereinigt werden. Der RIKA Glasreiniger ist beim Ofenfachhändler erhältlich. Verrußt das Glas stark, so kann die mögliche Ursache feuchtes Brennholz sein.

Die Ofenoberfläche ist hochhitzebeständig und darf nur mit einem Tuch (event. feucht) gereinigt werden.

Für Ausbesserungen verwenden Sie nur Originallack, der als Zubehör bei Ihrem Fachhändler erhältlich ist. Auf keinen Fall den Lack vor dem ersten Beheizen reinigen!

KONVEKTIONSLUFTÖFFNUNGEN

Saugen Sie die Konvektionsluftöffnungen regelmäßig von Staubablagerungen frei.

Vor Beginn der neuen Heizsaison sollte der Ofen gründlich gereinigt werden, um zu starke Geruchsbelästigung zu vermeiden.

REINIGEN DER RAUCHGASWEGE

(1 x jährlich)

- Abnehmen der Rauchrohre

- Etwaige Ablagerungen von Ruß und Staub im Ofen und in den Rauchrohren können abgebürstet und abgesaugt werden.

- Überprüfen Sie am Beginn und Ende einer Heizperiode die Dichtungen an der Feuerraumtür bzw. der Aschenlade. Sollten sie schadhaft oder übermäßig abgenützt sein, so bestellen Sie bitte entsprechenden Ersatz.

Nur intakte Dichtungen garantieren die einwandfreie Funktion Ihres Kaminofens.



7. PROBLEMLÖSUNGEN

WAS TUN WENN...?

Problem	Grund	Lösung
1. Keramik Glasscheibe verrußt zu schnell	→ schlechter Zug → falsche Regulierung → zu viel Brennmaterial → feuchtes Holz	<p>Grundsätzlich: von Zeit zu Zeit (je nach Gebrauch) muss jede Glasscheibe mit RIKA Glasreiniger gereinigt werden.</p> <p>Klärung mit Schornsteinfeger (ev. Schornstein erhöhen)</p> <p>Unbedingt gemäß Bedienungsanleitung den Schieberegler betätigen (wenn Sekundärluft geschlossen ist, verrußt die Glasscheibe sehr schnell, kann aber bei sachgemäßer Bedienung wieder von selbst freibrennen)</p> <p>siehe Punkt: „max. Brennstoffmengen“</p> <p>siehe Punkt: „saubere Verbrennung“, ev. Holzbriketts verwenden (sind gleichmäßig trocken)</p>
2. Ofen zieht nicht ordentlich	→ Kaminzug unzureichend → Ofen ist innerlich verrußt	<p>siehe Punkt: „Kleine Heizkunde“</p> <p>siehe Punkt: „Wartung u. Reinigung“</p>
3. Ofen brennt nicht ordentlich an	→ Wettereinfluß → unsachgemäßes Anheizen	<p>siehe Punkt: „Feuermachen“</p> <p>siehe Punkt: „Feuermachen“</p>
4. Ofen riecht stark und raucht außen	→ Einbrennphase → Ofen ist verstaubt/ verschmutzt	<p>siehe Punkt: „Bedienung“ (Aushärten des Lackes)</p> <p>siehe Punkt: „Konvektionsluftöffnungen“</p>
5. Lack härtet nicht aus	→ Einbrennphase wurde nie ordentlich abgeschlossen	siehe Punkt: „Bedienung“ (Aushärten des Lackes)
6. Rauchgasaustritt beim Nachlegen und während der Heizphase	→ zu geringer Schornsteinzug, Rauchrohranschluss undicht	Verbindungsstellen überprüfen und ggf. neu abdichten

Wenn Sie trotz dieses Problemführers keine ordentliche Lösung Ihres Problems erhalten, kontaktieren Sie Ihren Fachhändler oder Schornsteinfegermeister.

8 . G A R A N T I E

WIR GARANTIEREN

Diese Garantiebedingungen gelten für die Länder Österreich, Deutschland und der Schweiz.

Im Sinne einer rechtzeitigen Schadensbegrenzung ist der Garantieanspruch seitens des Anspruchnehmers beim RIKA Fach- bzw. Vertragshändler durch Rechnung und Angabe von Kaufdatum, Modellnamen, Seriennummer sowie Reklamationsgrund schriftlich geltend zu machen.

GARANTIE

5 Jahre auf den geschweißten Ofenkorpus. Die Garantie umfasst ausschließlich Defekte an Material und Verarbeitung sowie die kostenlose Lieferung von Garantieersatzteilen. Arbeits- und Wegzeiten werden durch die Herstellergarantie nicht abgegolten.

Verwenden Sie ausschließlich vom Hersteller empfohlene bzw. gelieferte Ersatzteile. Bei Nichtbeachtung – Garantieverlust!

Voraussetzung für die Garantieleistung ist, dass das Gerät sachgemäß laut den jeweils zum Zeitpunkt des Kaufdatums aktuellen Benutzeranleitungen installiert und in Betrieb genommen wurde. Der Anschluss muss durch einen für derartige Geräte ausgewiesenen Fachmann erfolgen.

Ausgenommen von der Garantie sind VERSCHLEISSTEILE wie Glas, Lack, Oberflächenbeschichtungen (z.B. Griffe, Blenden), Dichtungen, Brennmulden, Roste, Zugplatten, Umlenkplatten, Feuerraumauskleidungen (z.B. Schamotte), Keramiken, Natursteine, Zündelemente, Sensoren, Brennraumfühler und Temperaturwächter.

Ebenso ausgenommen sind Schäden, die durch Nichtbeachtung der Herstellervorschriften zum Betrieb des Gerätes entstehen (z.B. Überhitzung, Verwendung nicht zugelassener Brennstoffe, unsachgemäßer Eingriff am Gerät, elektrische Überspannung, ein fehlerhaft auf das Gerät eingestellter Kaminzug, nicht durchgeführte oder mangelhafte Wartung bzw. Reinigung, unsachgemäße Bedienung vom Betreiber oder Dritten) oder verursacht werden.

Alle etwaigen Kosten die dem Hersteller durch eine ungerechtfertigte Garantieinanspruchnahme entstehen, werden dem Anspruchnehmer rückbelastet.

VON DER GARANTIE BLEIBEN GESETZLICHE GEWÄHRLEISTUNGSBESTIMMUNGEN UNBERÜHRT.



GARANTIE / GARANZIA

Händlerstempel/Timbro del rivenditore:

Kaufdatum/Data d'acquisto:

--	--	--	--	--

Modellname/Nome modello:

--	--	--	--	--	--	--	--	--	--	--	--	--	--	--	--	--	--	--	--

angeschlossen von/allacciato da:

Nummern des Typenschildes auf der Ofenrückseite:
Numeri della targa modello sul retro della stufa:

Serien Nr./Nr. serie:

--	--	--	--	--



GARANTIE / GARANZIA

Händlerstempel/Timbro del rivenditore:

Kaufdatum/Data d'acquisto:

--	--	--	--	--

Modellname/Nome modello:

--	--	--	--	--	--	--	--	--	--	--	--	--	--	--	--	--	--	--	--

angeschlossen von/allacciato da:

Nummern des Typenschildes auf der Ofenrückseite:
Numeri della targa modello sul retro della stufa:

Serien Nr./Nr. serie:

--	--	--	--	--



2010/03/12 Z 33753

GARANTIE / GARANZIA

Customer/Client:

Stamp
Marque

To/A:

GARANTIE / GARANZIA

Kunde/Ciente

Marke
Marca

An/A