

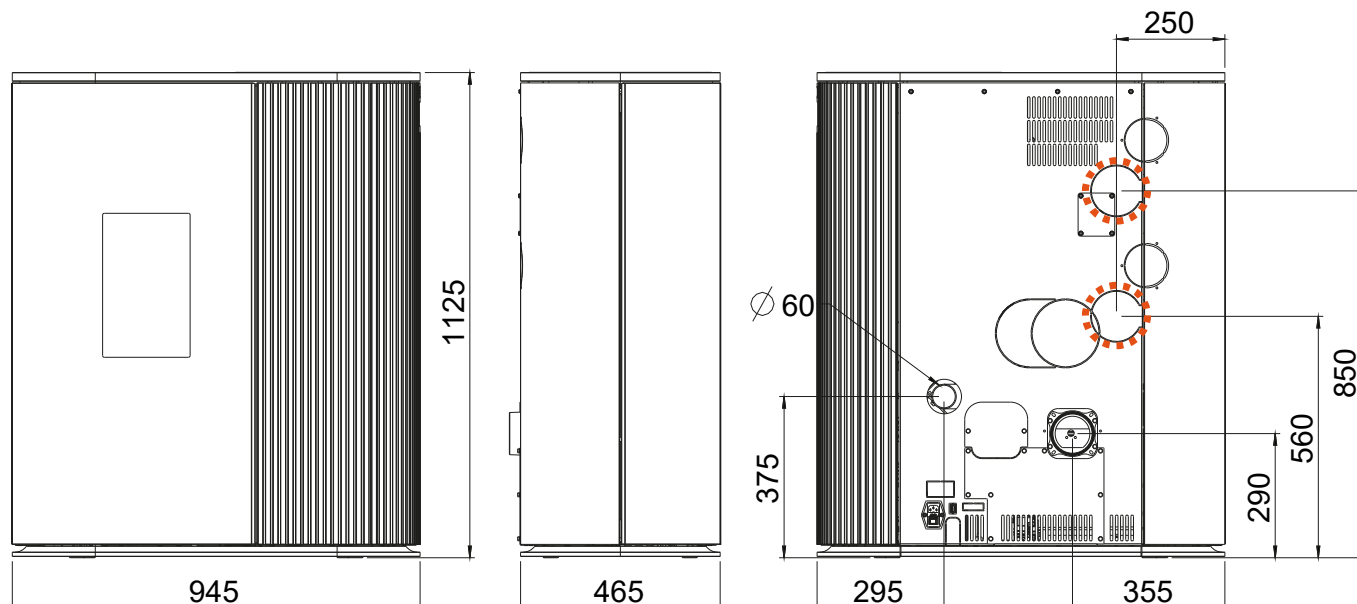
# MASTERPIECE 1951

MULTIAIR



E17443

 **RIKA**<sup>®</sup>



## Abmessungen

<b>H</b>	Höhe	[mm]	1125
<b>L</b>	Länge	[mm]	465
<b>W</b>	Breite	[mm]	945

## Gewicht

<b>m1</b>	Masse der Feuerstätte ohne Stahlmantel	[kg]	-
<b>m2</b>	Masse der Feuerstätte mit Stahlmantel	[kg]	209
<b>m<sub>chim</sub></b>	maximale Belastung durch den Schornstein	[kg]	25

## Rauchrohranschluss

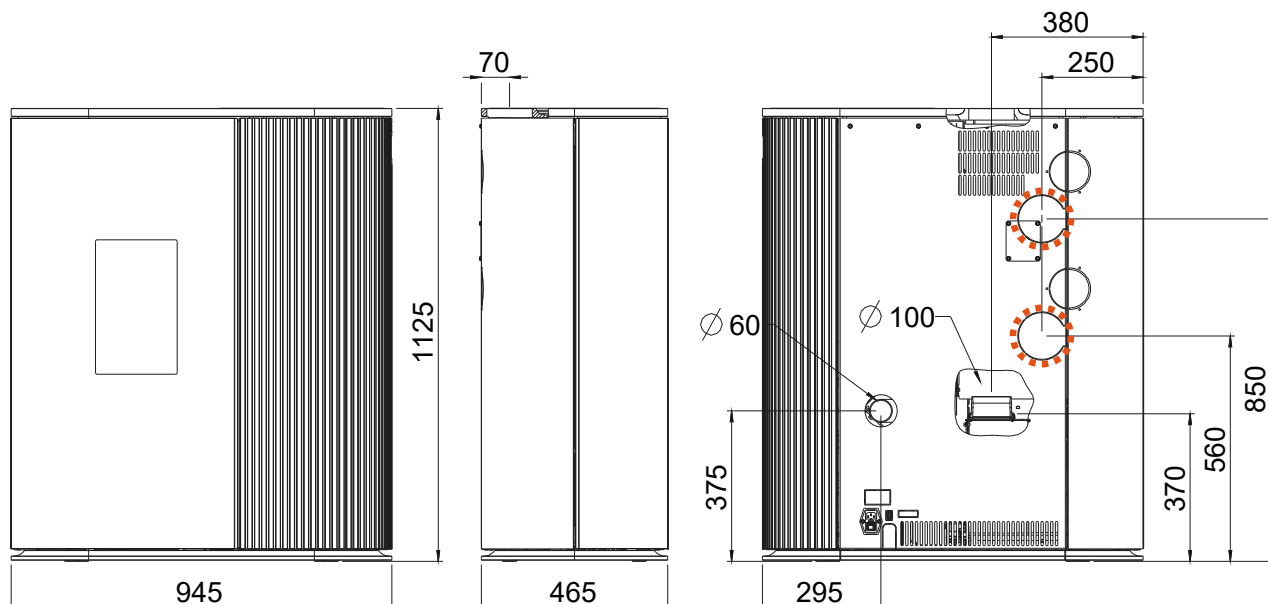
<b>d<sub>out</sub></b>	Durchmesser des Abgasstutzens	[mm]	100
	Anschluss oben Anschlusshöhe	[mm]	-
	Tiefe von Ofenrückseite zu Mitte Rauchrohr	[mm]	-
	Abstand seitlich	[mm]	-
	Anschluss hinten Anschlusshöhe	[mm]	290
	Anschluss hinten Abstand seitlich	[mm]	355
	Anschluss seitlich Anschlusshöhe	[mm]	-
	Tiefe bei Anschluss seitlich	[mm]	-

## Frischluftanschluss

	Durchmesser	[mm]	60
	Anschlusshöhe	[mm]	375
	Abstand seitlich	[mm]	295
	Bodenanschluss Abstand seitlich	[mm]	-
	Bodenanschluss Tiefe	[mm]	-

## Konvektionsluftanschluss MULTIAIR

	Durchmesser	[mm]	100/100
	Anschlusshöhe	[mm]	850/560
	Abstand seitlich	[mm]	250/250



### Abmessungen

<b>H</b>	Höhe	[mm]	1125
<b>L</b>	Länge	[mm]	465
<b>W</b>	Breite	[mm]	945

### Gewicht

<b>m1</b>	Masse der Feuerstätte ohne Stahlmantel	[kg]	-
<b>m2</b>	Masse der Feuerstätte mit Stahlmantel	[kg]	209
<b>m<sub>chim</sub></b>	maximale Belastung durch den Schornstein	[kg]	25

### Rauchrohranschluss

<b>d<sub>out</sub></b>	Durchmesser des Abgasstutzens	[mm]	100
	Anschluss oben Anschlusshöhe	[mm]	370
	Tiefe von Ofenrückseite zu Mitte Rauchrohr	[mm]	70
	Abstand seitlich	[mm]	380
	Anschluss hinten Anschlusshöhe	[mm]	-
	Anschluss hinten Abstand seitlich	[mm]	-
	Anschluss seitlich Anschlusshöhe	[mm]	-
	Tiefe bei Anschluss seitlich	[mm]	-

### Frischluftanschluss

	Durchmesser	[mm]	60
	Anschlusshöhe	[mm]	375
	Abstand seitlich	[mm]	295
	Bodenanschluss Abstand seitlich	[mm]	-
	Bodenanschluss Tiefe	[mm]	-

### Konvektionsluftanschluss MULTIAIR

	Durchmesser	[mm]	100/100
	Anschlusshöhe	[mm]	850/560
	Abstand seitlich	[mm]	250/250

### Zeichenerklärung



...wichtiger Hinweis



...Sechskant #8, #10



...entsorgen



...Innensechsrund T25



...praktischer Tipp



...Eisensäge



...per Hand

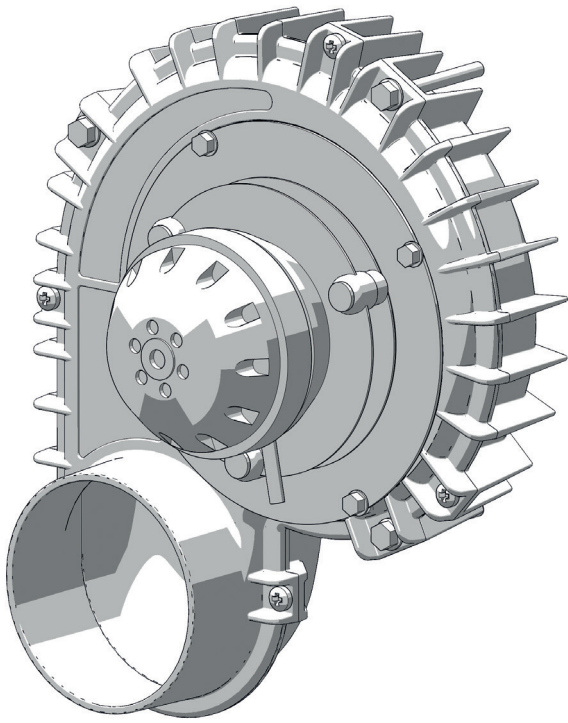


...Gabelschlüssel #8, #13

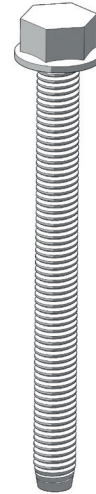
## Lieferumfang E17443

---

1x B17527 Konvektionsgebläse



3x N113205 Duo Taptite M6x55



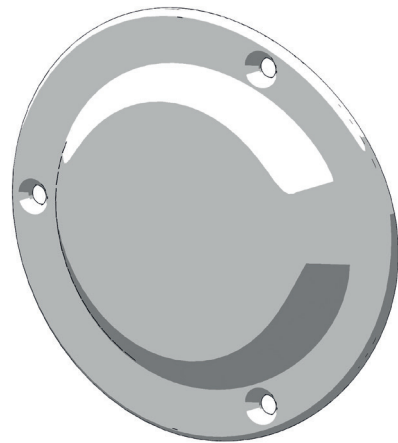
3x N112184 Duo Taptite M5x12



2x N106005 Kabelbefestigung



1x Z41363 Motorabdeckung



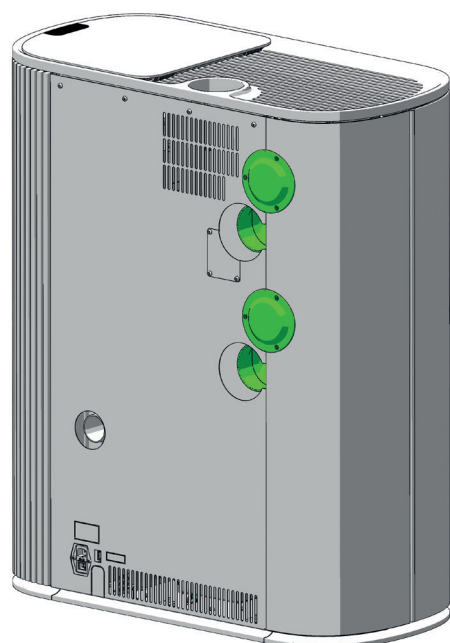
Montage 1x E17443 Option MULTIAIR

---



Montage 2x E17443 Option MULTIAIR

---



## Allgemeine Hinweise

- Die Konvektionsluftmenge und -temperatur je Gebläse ist für die Beheizung je eines zusätzlichen Raumes ausgelegt.
- Beachten Sie die länder-, regionsspezifischen Brandschutzbestimmungen und klären Sie die Anschluss-Situation mit der zuständigen Behörde.
- Die Konvektionslufttemperatur beträgt max. 180 °C am Geräteaustritt.
- Die Konvektionsluftleitung soll so kurz wie möglich ausgeführt werden.
- Halten Sie die Anzahl der Umlenkungen so gering wie möglich.

### Hinweis

Bitte beachten Sie beim Anschluss der Konvektionsluftleitung unbedingt die nationalen und länderspezifischen Bau- und Brandschutzbestimmungen. Installation und Montage dürfen nur durch einen autorisierten Fachbetrieb durchgeführt werden.

### Hinweis

Manipulationen am Gerät nur dann vornehmen, wenn der Netzstecker des Ofens aus der Steckdose gezogen und der Ofen vollständig abgekühlt ist.

### Hinweis

Bei der Montage/ Demontage keine Gegenstände (Schrauben etc.) in den Pelletbehälter fallen lassen – Sie können die Förderschnecke blockieren und den Ofen beschädigen.

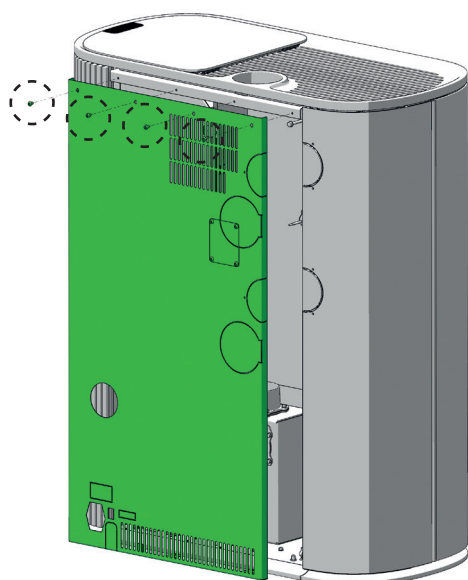
### Hinweis

Bei allen Umbautätigkeiten sollten Sie besonders auf Ihre Finger bzw. alle Verkleidungsteile und Ofenanbauteile achten. Wählen Sie weiche Unterlagen, damit Sie Wohnraumeinrichtung bzw. die Ofenverkleidungsteile nicht beschädigen.

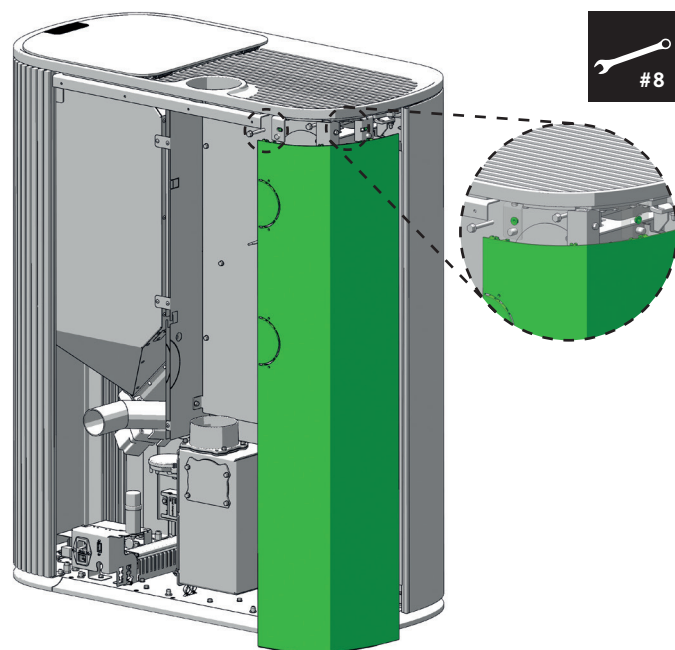
## Montage Konvektionsgebläse

Beim Ofen treffen Sie folgende Vorbereitungen:

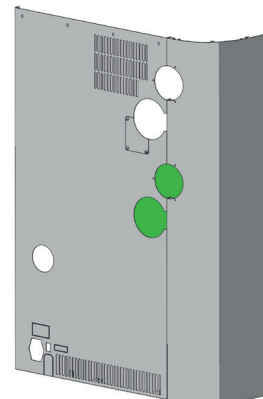
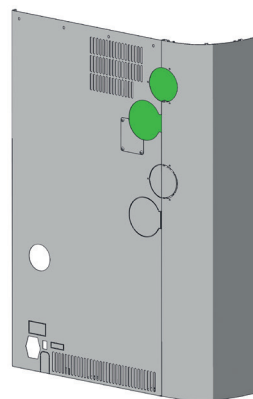
Lösen Sie die 4 Schrauben an der Rückwand. Die Rückwand kippt nach hinten. Stecken Sie das Erdungskabel ab. Sie können Sie dann nach oben abheben.



Lösen Sie die beiden Muttern an der oberen Befestigung der Seitenverkleidung. Anschließend kann die Verkleidung vorsichtig nach hinten abgezogen und abgenommen werden.



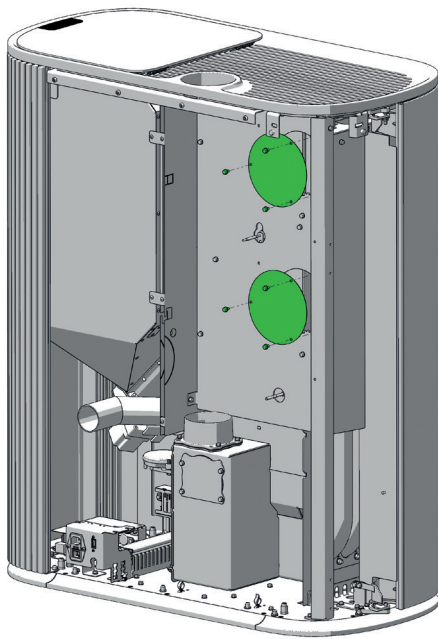
Je nach gewünschter Option schneiden Sie für ein Gebläse die oberen zwei Markierungen aus, für das zweite Gebläse zusätzlich die unteren zwei.



### Hinweis

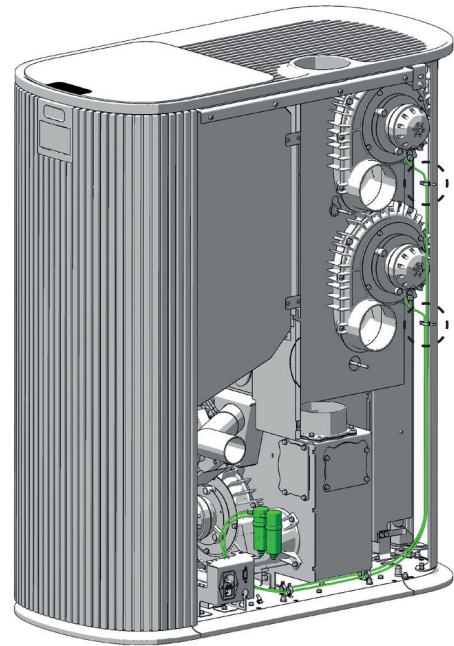
Die weiteren Schritte sind jeweils ident auszuführen, wenn Sie ein zweites Konvektionsgebläse montieren.

Lösen Sie die Sechskantschrauben und entfernen Sie die Blechabdeckung.



Führen Sie das Kabel der MULTIAIR Gebläse vertikal nach unten.

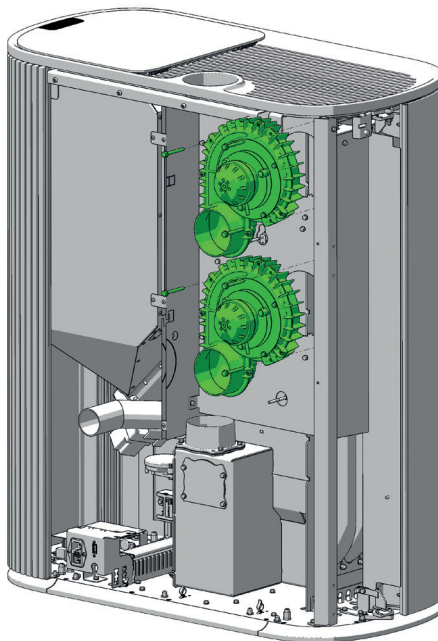
2x N106005



Befestigen Sie das Konvektionsgebläse mit den Sechskantschrauben.

B17527

3x N113205

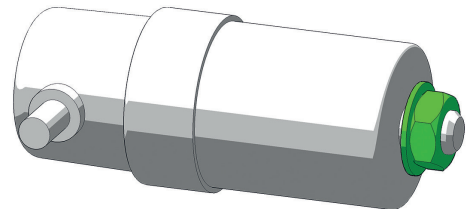


#### Hinweis

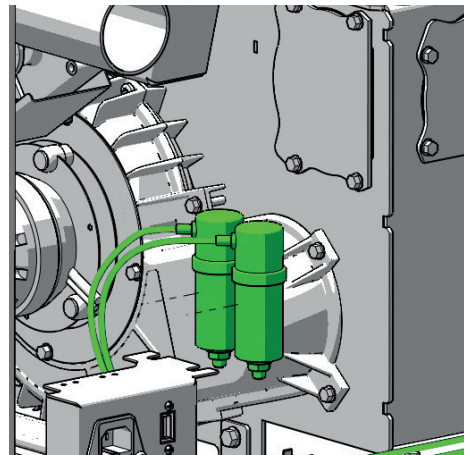
Sämtliche Kabel müssen vor Hitze einwirkung geschützt werden. Unsachgemäße Montage kann Ihren Ofen beschädigen und führt zu Garantieverlust.

Befestigen Sie den Kondensator an dem dafür vorgesehenen freien Steckplatz. Die Zahnscheibe muss zwischen Befestigungsblech und Sechskant-Mutter sein.

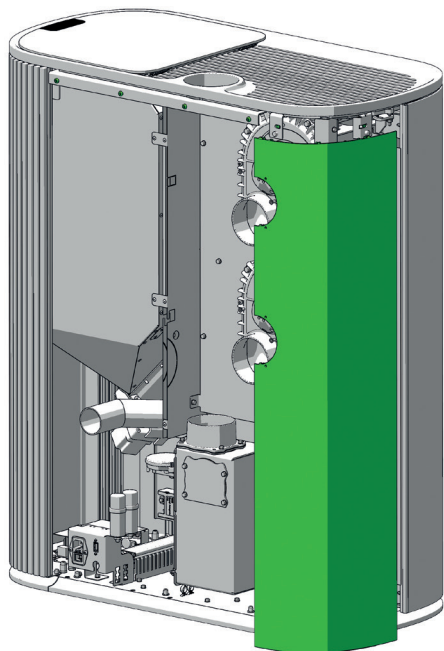
Drehen Sie die Sechskant-Mutter bis an das Ende der Gewindestange. Die Befestigungspositionen sind als Schlüssellocher ausgeführt.



Daneben befinden sich die dreipoligen Stecker **M3** für das obere **MULTIAIR Gebläse 1**, und **M4** für das untere **MULTIAIR Gebläse 2**. Stecken Sie das richtige Kabel ein und verlegen Sie alle Kabel und Stecker wieder.



Montieren Sie die Seitenverkleidung und die Rückwand des Ofens.

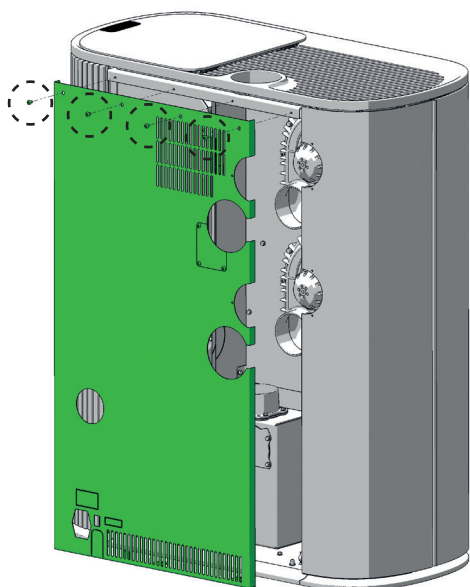
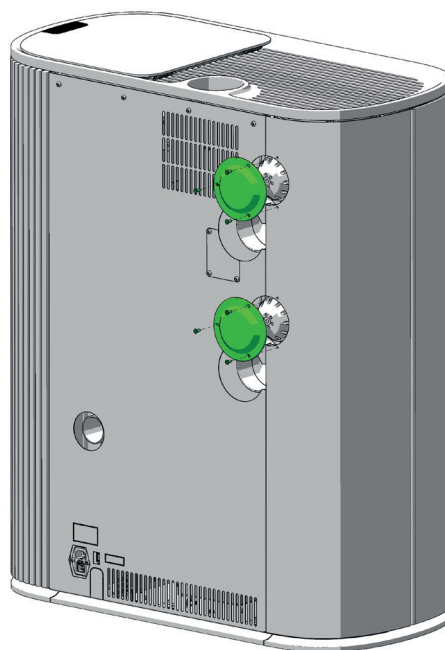


Setzen Sie die Motorabdeckung an die Rückwand an und befestigen Sie diese mit Torx-Schrauben. Achten Sie darauf, dass die Abdeckung fest und korrekt sitzt.

Z41363  
3x N112184



DEUTSCH



#### Hinweis

Ein Betrieb ohne Motorabdeckung oder ohne angeschlossene Konvektionsluftleitungen ist aus Sicherheitsgründen nicht erlaubt. Missachtung führt zu Garantieverlust, für Schäden wird keine Haftung übernommen.

## Funktionstest und Einstellung

Stellen Sie die Stromversorgung wieder her. Steigen Sie in das Hauptmenü **EINSTELLUNGEN**/ Menü **SERVICE** ein und führen Sie einen **RELAISTEST** durch, um die Funktion zu prüfen.

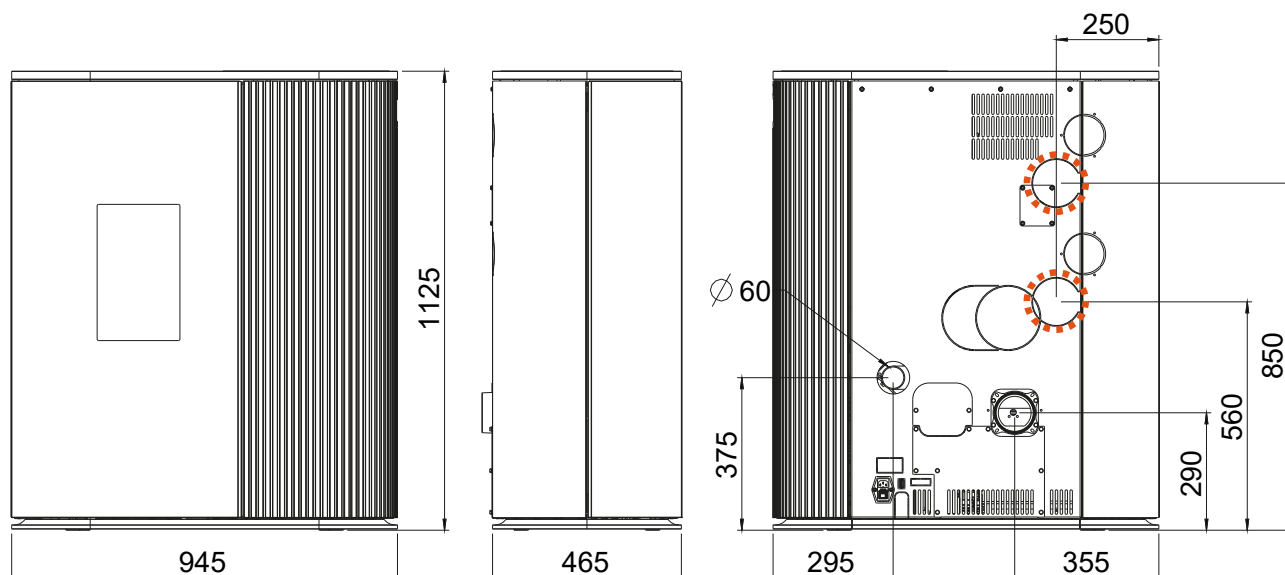
Im Hauptmenü **EINSTELLUNGEN** wählen Sie das Menü **MULTIAIR GEBLÄSE**. Schalten Sie **MULTIAIR 1** auf **ON**, die Gebläsestufe und -anpassung wird anwählbar.

#### Gebläsestufe

Die geförderte Konvektionsluftmenge ist von AUTO (automatische Anpassung je nach Heizleistung, Werkseinstellung) über Stufe 1 (min) bis Stufe 5 (max) einstellbar.

#### Gebläseanpassung

Die Gebläseleistung der eingestellten Gebläsestufen (AUTO, Stufe 1 - Stufe 5) kann zusätzlich +/- 30% angepasst werden.



## Dimensions

<b>H</b>	Hauteur	[mm]	1125
<b>L</b>	Profondeur du corps	[mm]	465
<b>W</b>	Largeur	[mm]	945

## Poids

<b>m1</b>	Masse de la cheminée sans manteau en acier	[kg]	-
<b>m2</b>	Masse de la cheminée avec manteau en acier	[kg]	209
<b>m<sub>chim</sub></b>	Charge maximale par la cheminée	[kg]	25

## Tuyaux de fumées

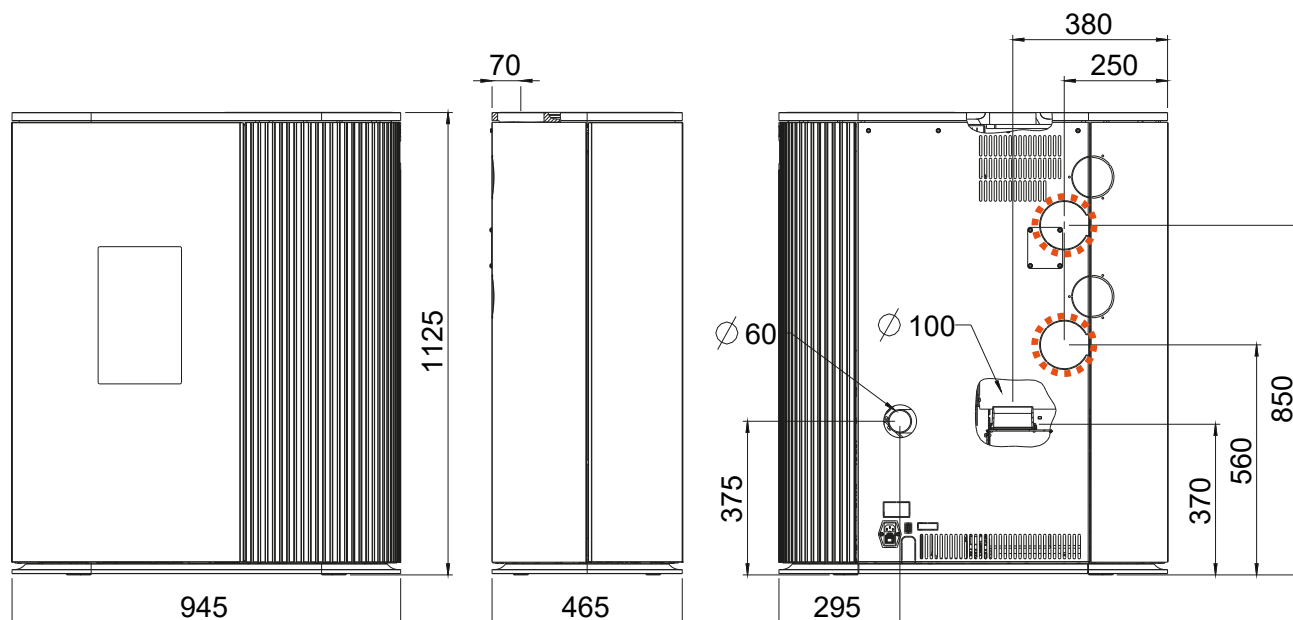
<b>d<sub>out</sub></b>	Diamètre du raccord d'échappement	[mm]	100
	Raccordement en haut Hauteur de raccordement	[mm]	-
	Profondeur fond de poêle - tuyau d'angle d'origine	[mm]	-
	Distance latérale	[mm]	-
	Hauteur de raccordement	[mm]	290
	Distance raccord derrière - paroi latérale	[mm]	355
	Raccordement latéral Hauteur de raccordement	[mm]	-
	Profondeur à raccord latéral	[mm]	-

## Raccordement d'air frais

	Diamètre	[mm]	60
	Hauteur	[mm]	375
	Distance raccord - paroi latérale	[mm]	295
	Distance raccord sol - paroi latérale	[mm]	-
	Distance raccord sol - paroi	[mm]	-

## Raccordement d'air par convection MULTIAIR

	Diamètre	[mm]	100/100
	Hauteur	[mm]	850/560
	Distance raccord - paroi latérale	[mm]	250/250



## Dimensions

<b>H</b>	Hauteur	[mm]	1125
<b>L</b>	Profondeur du corps	[mm]	465
<b>W</b>	Largeur	[mm]	945

## Poids

<b>m1</b>	Masse de la cheminée sans manteau en acier	[kg]	-
<b>m2</b>	Masse de la cheminée avec manteau en acier	[kg]	209
<b>m<sub>chim</sub></b>	Charge maximale par la cheminée	[kg]	25

## Tuyaux de fumées

<b>d<sub>out</sub></b>	Diamètre du raccord d'échappement	[mm]	100
	Raccordement en haut Hauteur de raccordement	[mm]	370
	Profondeur fond de poêle - tuyau d'angle d'origine	[mm]	70
	Distance latérale	[mm]	380
	Hauteur de raccordement	[mm]	-
	Distance raccord derrière - paroi latérale	[mm]	-
	Raccordement latéral Hauteur de raccordement	[mm]	-
	Profondeur à raccord latéral	[mm]	-

## Raccordement d'air frais

	Diamètre	[mm]	60
	Hauteur	[mm]	375
	Distance raccord - paroi latérale	[mm]	295
	Distance raccord sol - paroi latérale	[mm]	-
	Distance raccord sol - paroi	[mm]	-

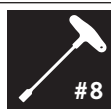
## Raccordement d'air par convection MULTIAIR

	Diamètre	[mm]	100/100
	Hauteur	[mm]	850/560
	Distance raccord - paroi latérale	[mm]	250/250

## Explication des symboles



...Information importante



...Tournevis hexagonal #8, #10



...jeter à la poubelle



...Clef pour vis étoile T25



...Conseil pratique



...Scie à métaux



...à la main

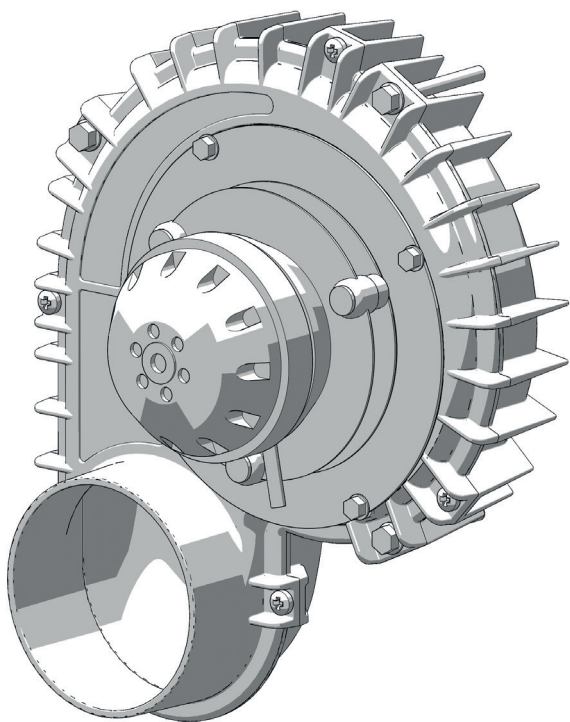


...Clef à la fourche #8, #13

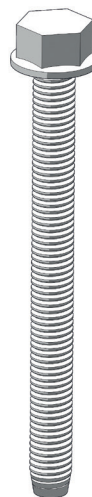
## Contenu de la livraison E17442

---

1x B17527 Soufflerie de convection complète



3x N113205 Duo Taptite M6x55



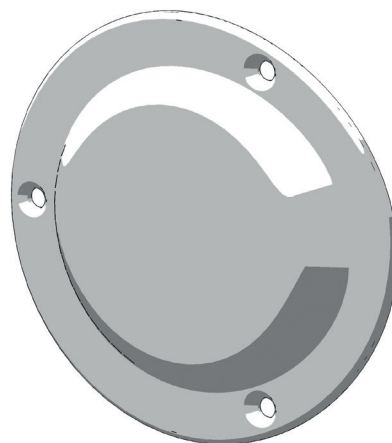
3x N112184 Duo Taptite M5x12



2x N106005 Fixation des câbles

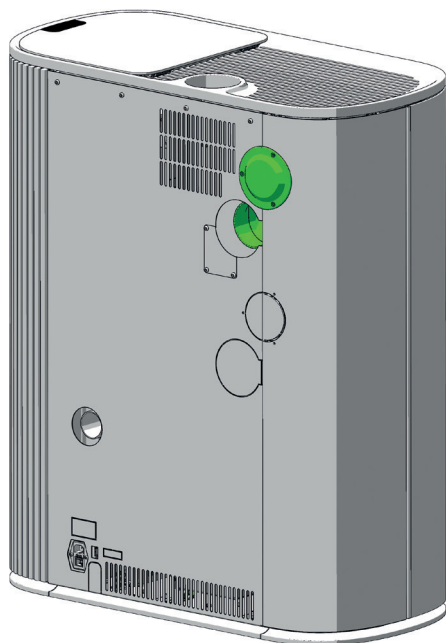


1x Z41363 Cache pour moteur



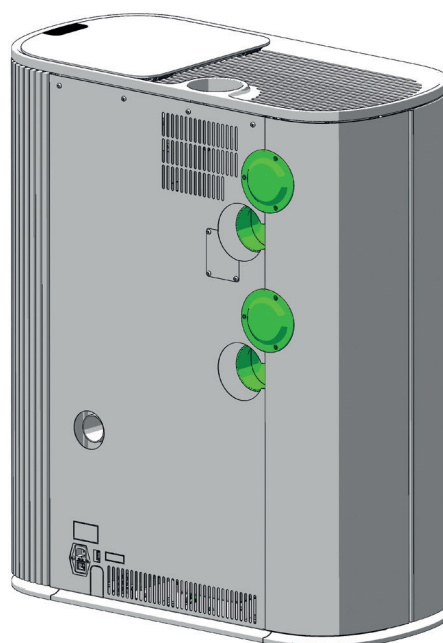
Montage 1x E17443 Option MULTIAIR

---



Montage 2x E17443 Option MULTIAIR

---



## Dispositions générales

- La quantité et la température de l'air de convection sont adaptées pour le chauffage d'une pièce, voire d'une deuxième supplémentaire grâce au montage de 2 souffleries.
- Respectez impérativement les directives anti-incendie spécifiques à votre région / pays. Vérifiez auprès des autorités compétentes l'emplacement du raccordement.
- La température maximale de l'air de convection se monte à 180 °C à la sortie de l'appareil.
- La conduite d'air de convection doit être la plus courte possible.
- La conduite d'air de convection doit être la plus directe possible (minimisez au maximum les coudes).

### Attention

Merci de vous reporter impérativement aux prescriptions spécifiques locales ou nationales en matière de protection contre l'incendie, avant tout raccordement de la conduite d'air de convection. L'installation et le montage doivent être uniquement réalisés par un professionnel formé.

### Attention

N'effectuez aucune manipulation sur l'appareil tant qu'il est branché.

### Attention

Lors des opérations de montage/démontage, ne laissez aucune petite pièce (vis, etc.) tomber dans le réservoir à combustible. Cela pourrait bloquer la vis d'alimentation et endommager le poêle.

### Attention

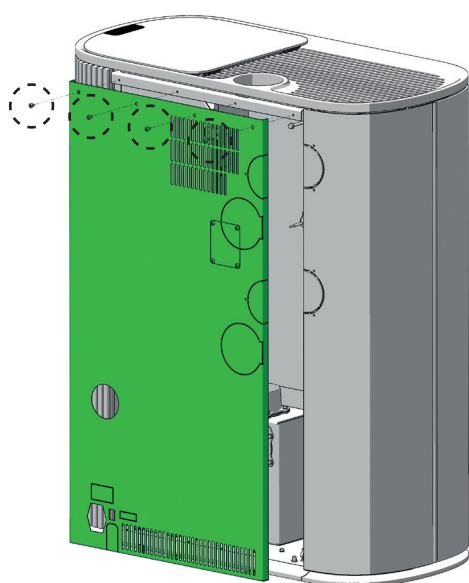
Faites particulièrement attention à vos doigts ainsi qu'aux différentes parties du revêtement et aux modules du poêle pendant ces opérations. Placez les composants sur une surface douce pour éviter les éraflures.

## Montage des souffleries de convection

Effectuez les préparatifs suivants au niveau du four :

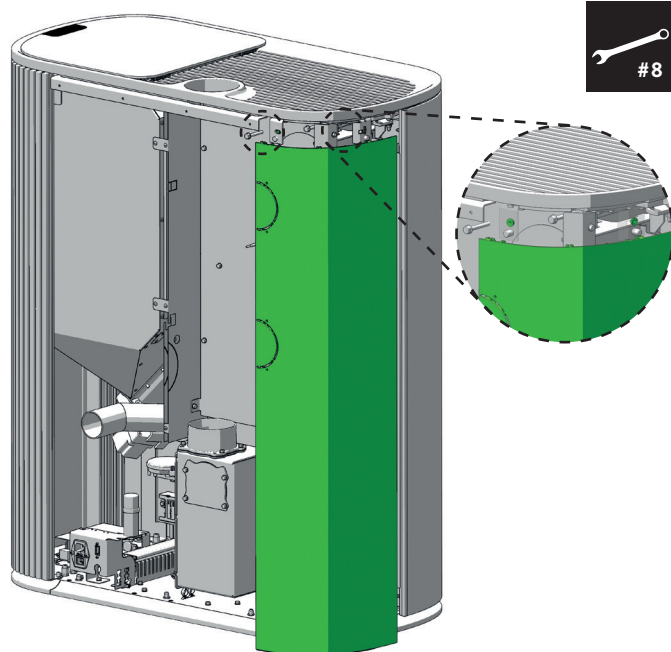
Dévissez les 4 vis situées sur la paroi arrière. La paroi arrière bascule vers l'arrière.

Débranchez le câble de mise à la terre. Vous pouvez ensuite la soulever vers le haut.



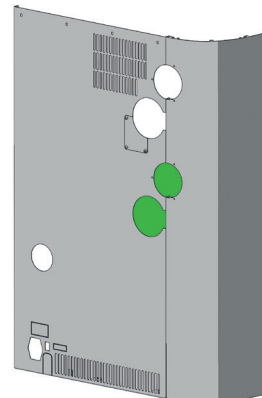
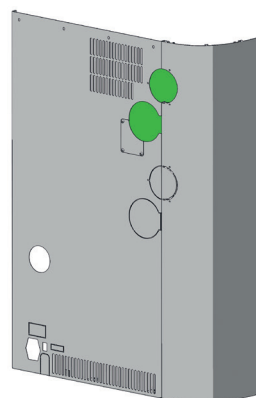
Desserrez les deux écrous situés au niveau de la fixation supérieure du revêtement latéral.

Vous pouvez ensuite retirer délicatement le revêtement vers l'arrière et le décrocher.



FRANÇAIS

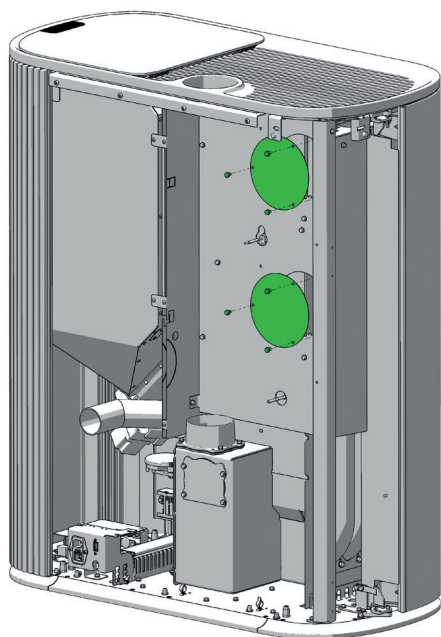
Selon les options souhaitées, découpez les 2 marques supérieures pour une soufflerie, et les 2 autres en dessous pour une deuxième soufflerie.



### Attention

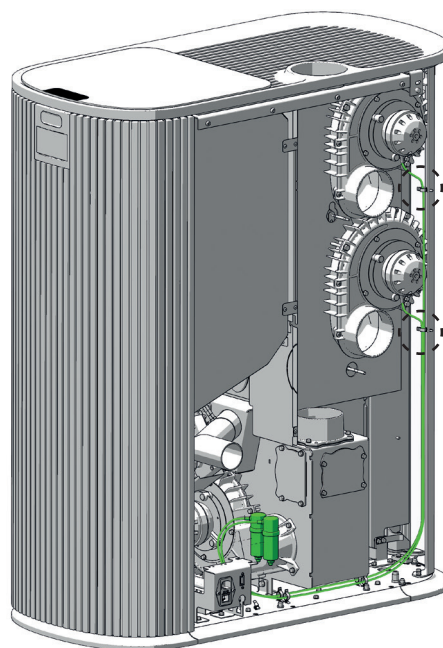
Les étapes suivantes doivent être réalisées à l'identique en cas de montage d'une deuxième soufflerie de convection.

Dévissez les vis à tête hexagonale et retirez le couvercle.



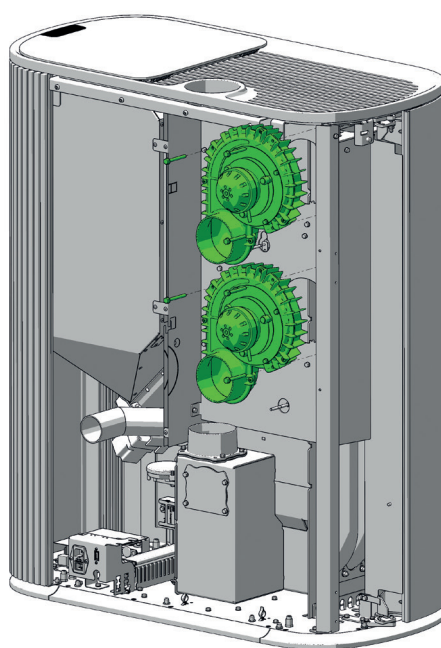
Passez le câble de la soufflerie de MULTIAIR verticalement vers le bas, puis continuez le long de la plaque de fond en direction de la carte principale.

2x N106005



Vissez la soufflerie de MULTIAIR avec les vis à tête hexagonale.

B17527  
3x N113205



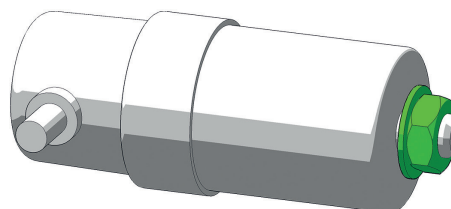
#### Attention

Tous les câbles doivent être protégés contre les effets de la chaleur. Un montage incorrect pourrait endommager votre poêle et conduirait à une perte de la garantie.

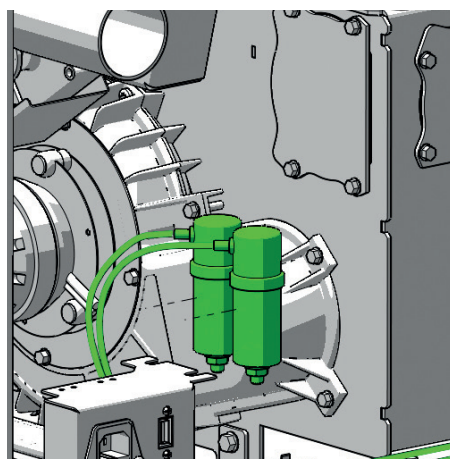


Fixez le condensateur dans la fente libre prévue à cet effet. Le disque denté doit se trouver entre la plaque de montage et l'écrou hexagonal.

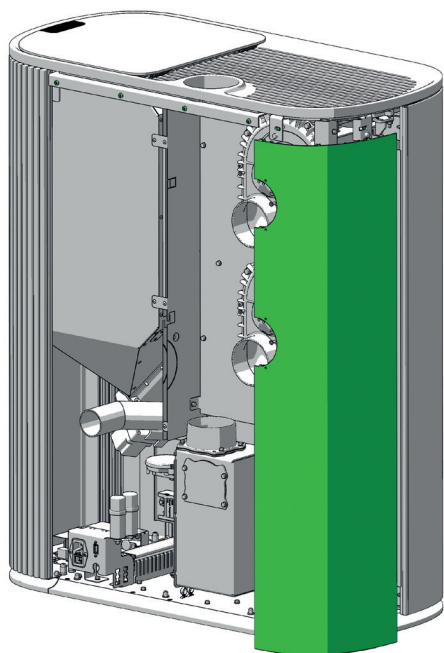
Tourner l'écrou hexagonal jusqu'à l'extrémité de la tige filetée. Les positions de fixation sont conçues comme des trous de serrure.



A côté se trouvent les connecteurs à trois broches **M3** pour le ventilateur supérieur **MULTIAIR 1** et **M4** pour le ventilateur inférieur **MULTIAIR 2**. Brancher le bon câble et réacheminer tous les câbles et connecteurs.

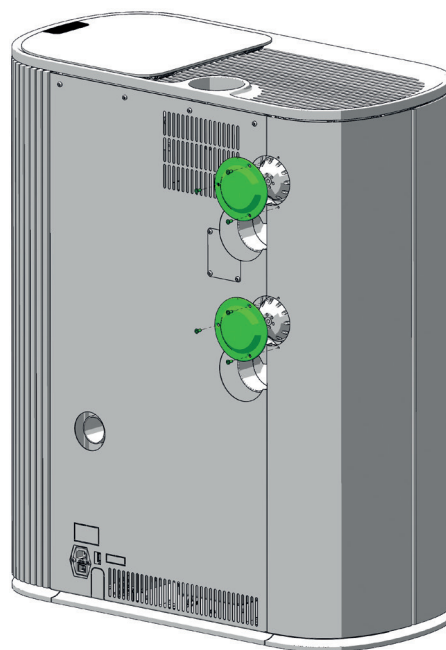


Remontez les panneaux latéraux et la paroi arrière du poêle.

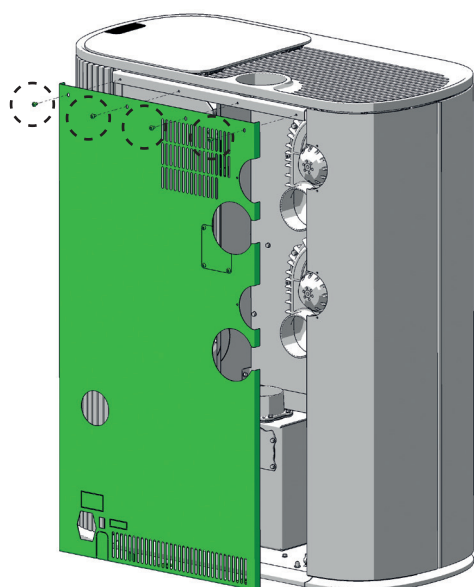


Z41363  
3x N112184

Placez le capot du moteur contre la paroi arrière et fixez-le à l'aide de vis Torx. Assurez-vous que le capot est bien en place et correctement fixé.



FRANÇAIS



#### Attention

Un fonctionnement sans ce cache, ou sans avoir connecté le tuyau d'air de convection n'est pas autorisé. Le non-respect de cette disposition entraînerait la perte de la garantie, et aucun dommage ne pourrait être pris en charge.

### Test des fonctionnalités et réglage

Rebranchez l'alimentation électrique, et choisissez dans le menu **SETUP / RÉGLAGES** le sous-menu **SERVICE**. Effectuez le **TEST DE PIÈCES** pour voir si la soufflerie Multi Air est bien prise en compte.

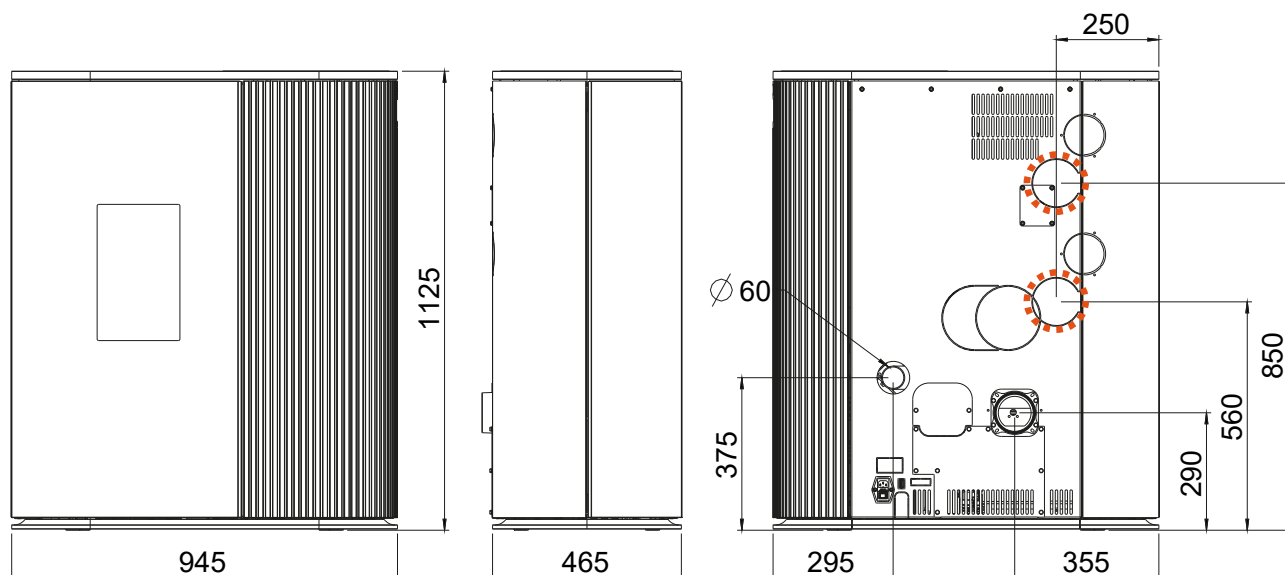
Choisissez dans le menu **SETUP / RÉGLAGES** le sous-menu **VENT. DE MULTIAIR**. Basculez **MULTIAIR 1** sur **ON** puis l'ajustements du niveau d'air de convection sont accessibles.

#### Degré

Le débit d'air de convection souhaité est réglable soit en mode AUTO (adaptation automatique en fonction de la puissance de chauffe) ou bien du niveau 1 (min) au niveau 5 (max).

#### Étendue

Le débit d'air de convection du niveau choisi (AUTO, Niveau 1 – Niveau 5) peut aussi être ajusté de +/-30%.



## Dimensioni

<b>H</b>	Altezza	[mm]	1125
<b>L</b>	Profondità	[mm]	465
<b>W</b>	Larghezza	[mm]	820

## Peso

<b>m1</b>	Massa del camino senza rivestimento in acciaio	[kg]	-
<b>m2</b>	Massa del camino con rivestimento in acciaio	[kg]	209
<b>m<sub>chim</sub></b>	Carico massimo attraverso il camino	[kg]	25

## Raccordo uscita fumi

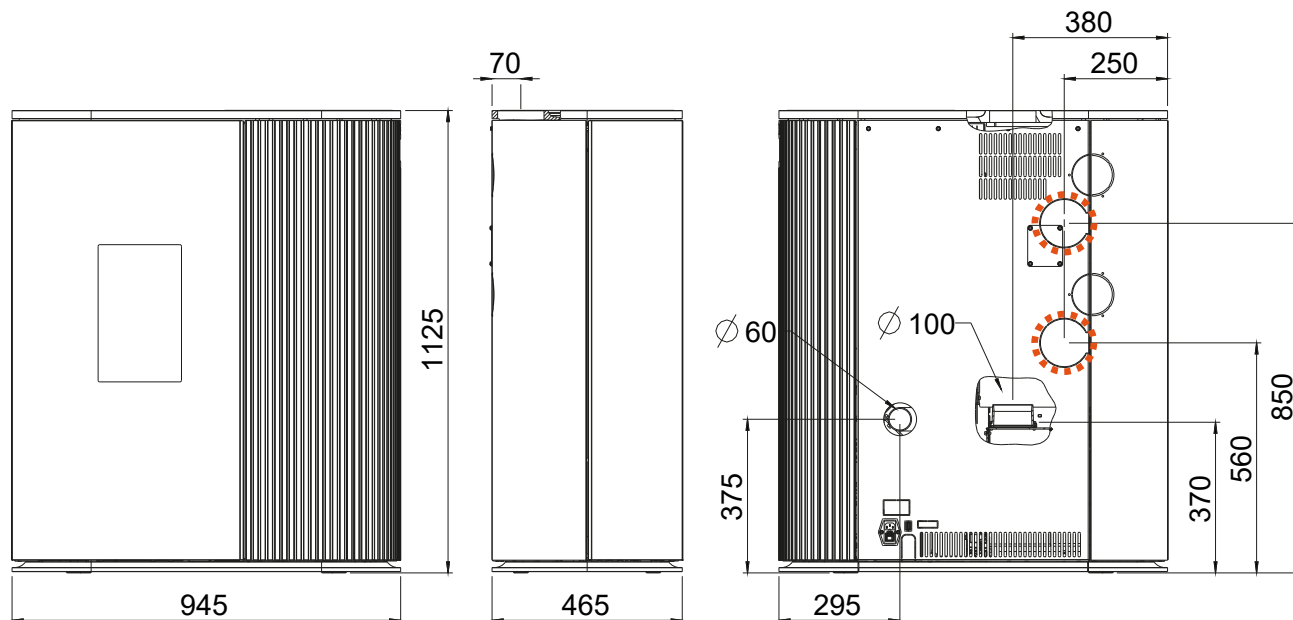
<b>d<sub>out</sub></b>	Diametro del raccordo di scarico	[mm]	100
	Attacco superiore Altezza di attacco	[mm]	-
	Profondità retro stufa centro uscita fumi	[mm]	-
	Distanza laterale	[mm]	-
	Altezza di collegamento con allacciamento fumi posteriore	[mm]	290
	Distanza laterale per raccordo posteriore	[mm]	355
	Attacco laterale Altezza di attacco	[mm]	-
	Profondità con raccordo laterale	[mm]	-

## Raccordo aria esterna

	Diametro	[mm]	60
	Altezza di collegamento aria esterna	[mm]	375
	Distanza laterale	[mm]	295
	Raccordo fondo distanza laterale	[mm]	-
	Raccordo fondo profondità	[mm]	-

## Collegamento aria a convezione MULTIAIR

	Diametro	[mm]	100/100
	Altezza di collegamento aria esterna	[mm]	850/560
	Distanza laterale	[mm]	250/250



## Dimensioni

<b>H</b>	Altezza	[mm]	1125
<b>L</b>	Profondità	[mm]	465
<b>W</b>	Larghezza	[mm]	945

## Peso

<b>m1</b>	Massa del camino senza rivestimento in acciaio	[kg]	-
<b>m2</b>	Massa del camino con rivestimento in acciaio	[kg]	209
<b>m<sub>chim</sub></b>	Carico massimo attraverso il camino	[kg]	25

## Raccordo uscita fumi

<b>d<sub>out</sub></b>	Diametro del raccordo di scarico	[mm]	100
	Attacco superiore Altezza di attacco	[mm]	370
	Profondità retro stufa centro uscita fumi	[mm]	70
	Distanza laterale	[mm]	380
	Altezza di collegamento con allacciamento fumi posteriore	[mm]	-
	Distanza laterale per raccordo posteriore	[mm]	-
	Attacco laterale Altezza di attacco	[mm]	-
	Profondità con raccordo laterale	[mm]	-

## Raccordo aria esterna

	Diametro	[mm]	60
	Altezza di collegamento aria esterna	[mm]	375
	Distanza laterale	[mm]	295
	Raccordo fondo distanza laterale	[mm]	-
	Raccordo fondo profondità	[mm]	-

## Collegamento aria a convezione MULTIAIR

	Diametro	[mm]	100/100
	Altezza di collegamento aria esterna	[mm]	850/560
	Distanza laterale	[mm]	250/250

## Explication des symboles



...Informazione importante



...Esagonale #8, #10



...smaltire



...Vite a stella T25



...Consigli pratici



...Seghetto per il ferro



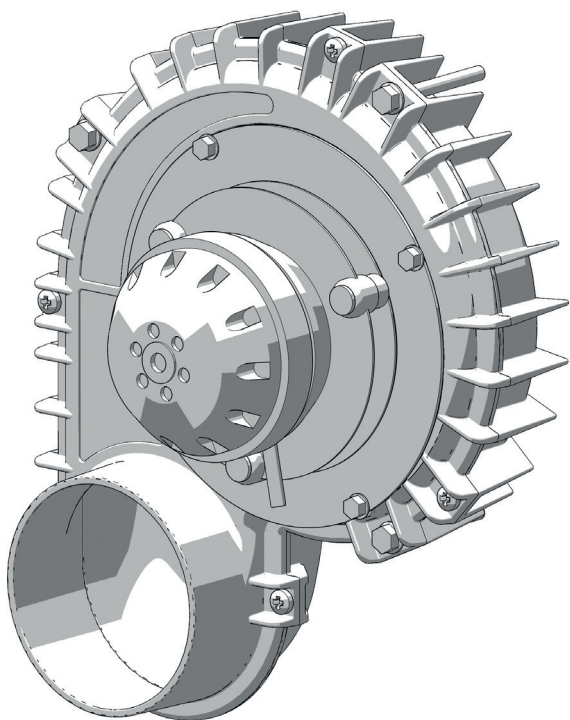
...Manualmente



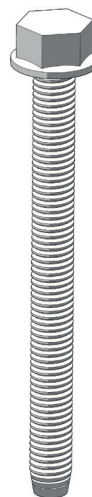
...Chiave a bocca #8, #13

## Articoli consegnati E17443

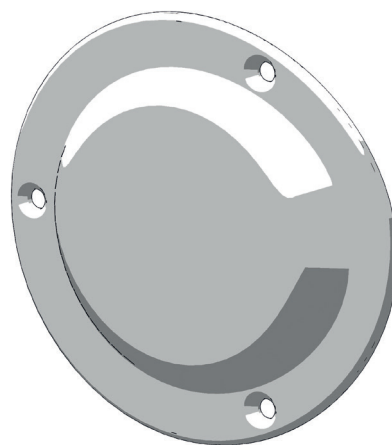
1x B17527 Ventola distribuzione aria completi



3x N113205 Duo Taptite M6x55



1x Z41363 Cache pour moteur



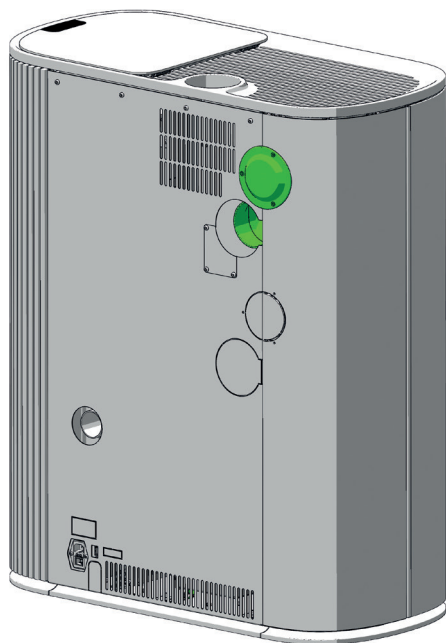
3x N112184 Duo Taptite M5x12



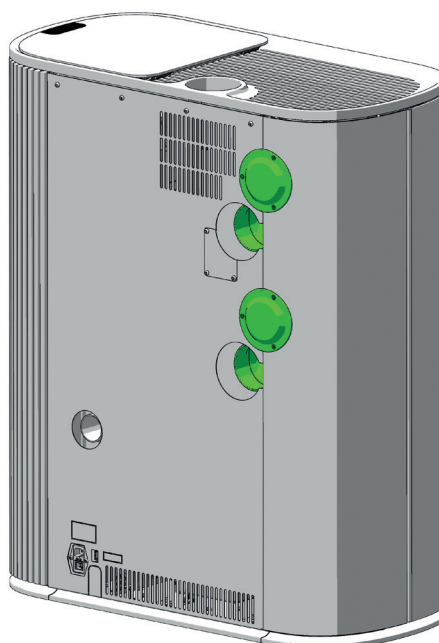
2x N106005 Fissaggio dei cavi



Montaggio 1x E17443 Opzione MULTIAIR



Montaggio 2x E17443 Opzione MULTIAIR



## Avvertenze generali

- La quantità e la temperatura dell'aria da distribuire sono sufficienti per scaldare un'altra oppure – in caso di montaggio di due ventilatori – altre due stanze.
- Per favore tenere conto delle normative regionali e contattare le autorità competenti per discutere le condizioni di installazione.
- La temperatura massima dell'aria da canalizzare è di 180 C° all'uscita della stufa.
- Il condotto di canalizzazione deve essere il più corto possibile.
- Inserire la minor quantità di curve possibile.

### Attenzione

Si prega di rispettare assolutamente le normative nazionali e regionali di installazione e protezione antincendio al momento di installazione dei condotti di convezione. Installazione e montaggio vanno effettuati esclusivamente da aziende specializzate.

### Attenzione

Eseguire lavori sulla stufa solo se la spina della stufa è stata tolta dalla presa di corrente e la stufa è completamente raffreddata.

### Attenzione

Durante il montaggio/smontaggio, non lasciare cadere nessun oggetto (viti, ecc.) nel serbatoio pellet – questi potrebbero bloccare la coclea e danneggiare la stufa.

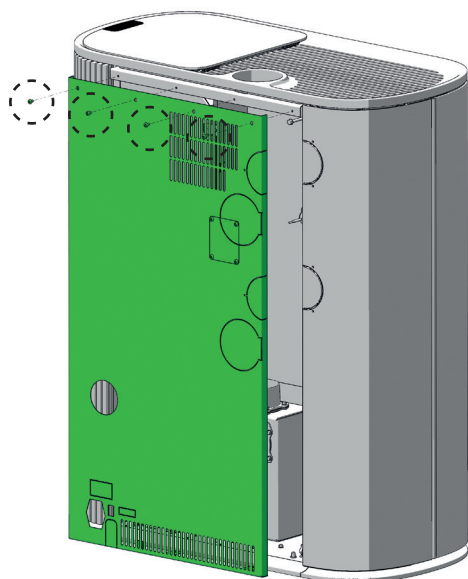
### Attenzione

In occasione di tutti gli interventi occorre prestare particolare attenzione alle dita o.v. a tutti gli elementi di rivestimento e ai componenti della stufa. Scegliere basi di appoggio morbide in modo da non graffiare l'arredamento della stanza o.v. gli elementi di rivestimento della stufa.

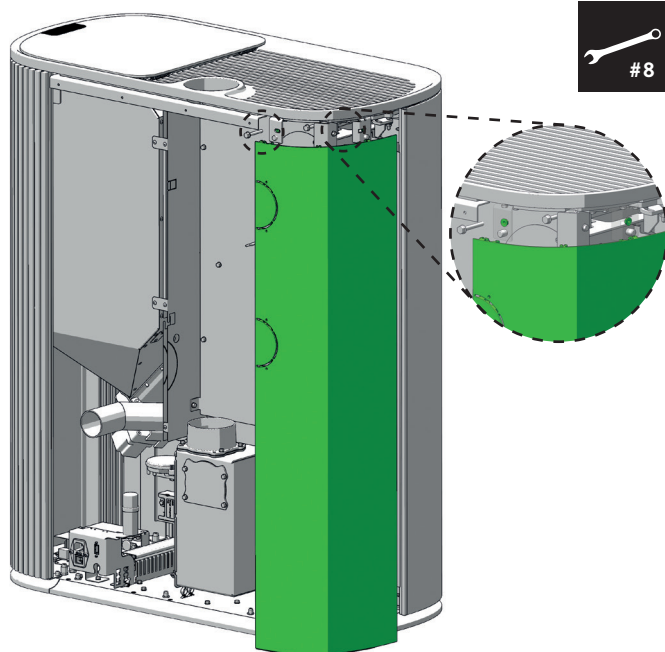
## Installazione del ventilatore a convezione

Per quanto riguarda il forno, procedere come segue:

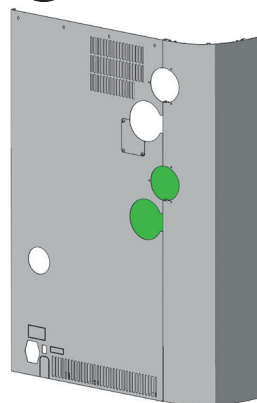
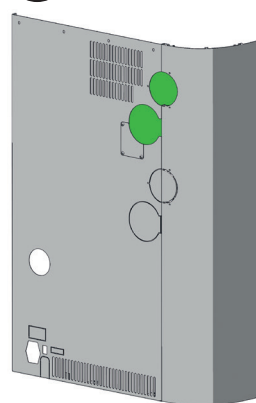
Allentare le 4 a croce sul pannello posteriore. Il pannello posteriore si ribalta all'indietro. Scollegare il cavo di messa a terra. A questo punto è possibile sollevarlo verso l'alto.



Allentare i due dadi sul fissaggio superiore del rivestimento laterale. A questo punto è possibile tirare delicatamente il rivestimento verso il retro e rimuoverlo.



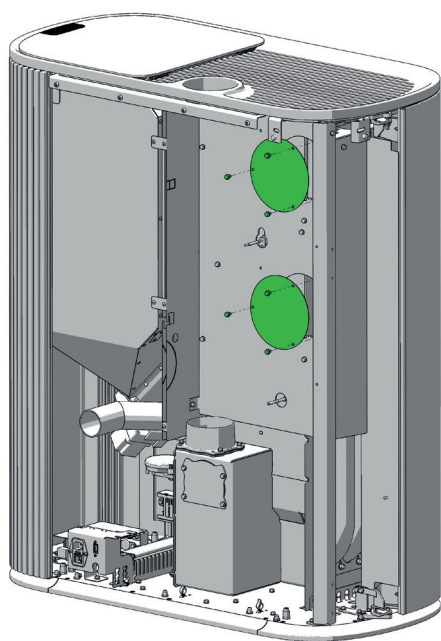
In base all'opzione desiderata, bisogna tagliare per una ventola sola le due aperture superiori, per la seconda ventola anche quelle inferiori.



### Attenzione

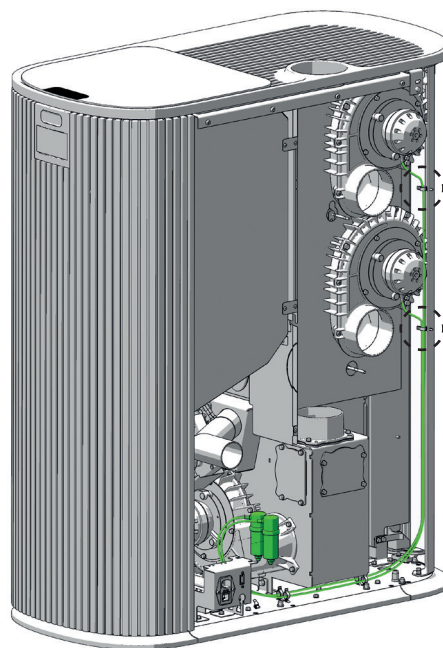
I passaggi successivi devono essere eseguiti allo stesso modo se si monta una seconda ventola a convezione.

Allentare le viti a testa esagonale e rimuovere il rivestimento in lamiera.



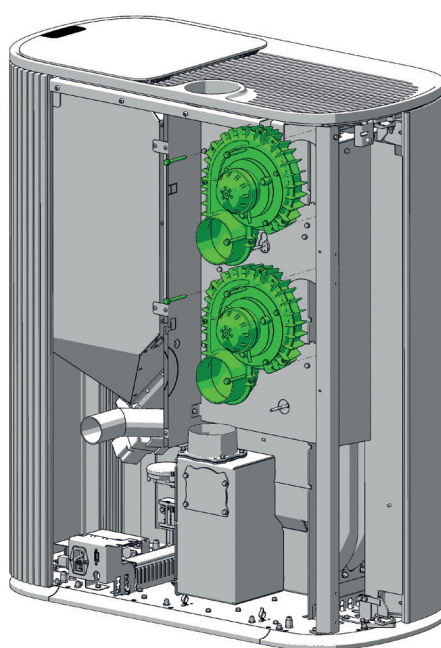
Guidare il cavo del ventilatore MULTIAIR verticalmente verso il basso e poi lungo la piastra di base verso la scheda principale.

2x N106005



Avvitare MULTIAIR con le viti a testa esagonale.

B17527  
3x N113205



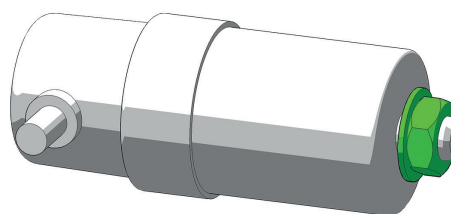
#### Attenzione

Tutti i cavi vanno protetti dal calore. L'eventuale montaggio inappropriato può danneggiare la sua stufa e comporta la scadenza della garanzia.

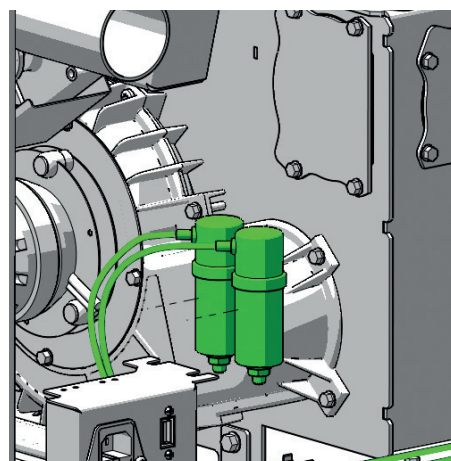


Fissare il condensatore nell'apposita fessura libera. Il disco dentato deve trovarsi tra la piastra di montaggio e il dado esagonale.

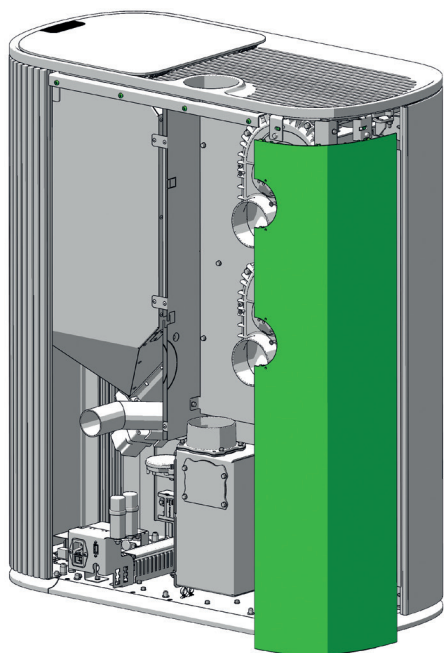
Ruotare il dado esagonale fino all'estremità dell'asta filettata. Le posizioni di fissaggio sono concepite come buchi di serratura.



Accanto ad esso si trovano i connettori a tre poli **M3** per la ventola **MULTIAIR 1** superiore e **M4** per la ventola **MULTIAIR 2** inferiore. Inserire il cavo corretto e reinstallare tutti i cavi e i connettori.

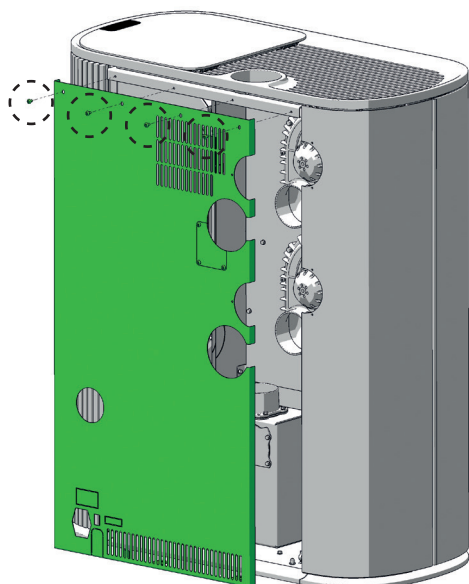
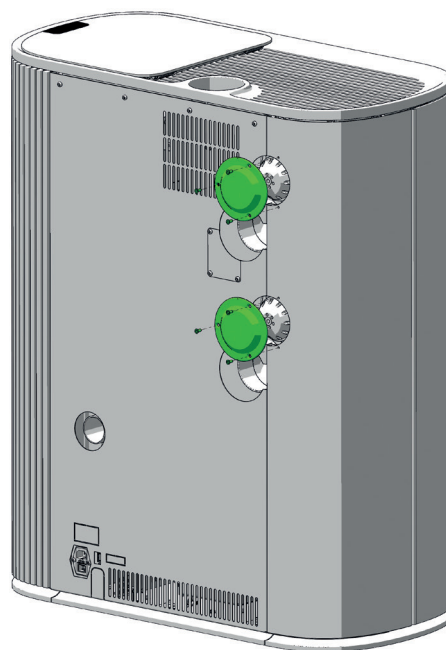


Montare il rivestimento laterale e la parete posteriore della stufa.



Z41363  
3x N112184

Posizionare il coperchio del motore contro la parete posteriore e fissarlo con viti Torx. Assicurarsi che il coperchio sia ben saldo e posizionato correttamente.



#### Attenzione

Per motivi di sicurezza, il funzionamento senza cover e senza condotto di canalizzazione non è ammesso. Il non rispetto comporta la scadenza della garanzia e non l'azienda non risponde per eventuali danni.

## Controllo funzionamento e impostazione

Riattaccare la corrente elettrica e entrare nel menu **SETUP/IMPOSTAZIONI**, sottomenu **SERVICE**. Nel sottomenu **TEST RELAIS** controllare il buon funzionamento della ventola.

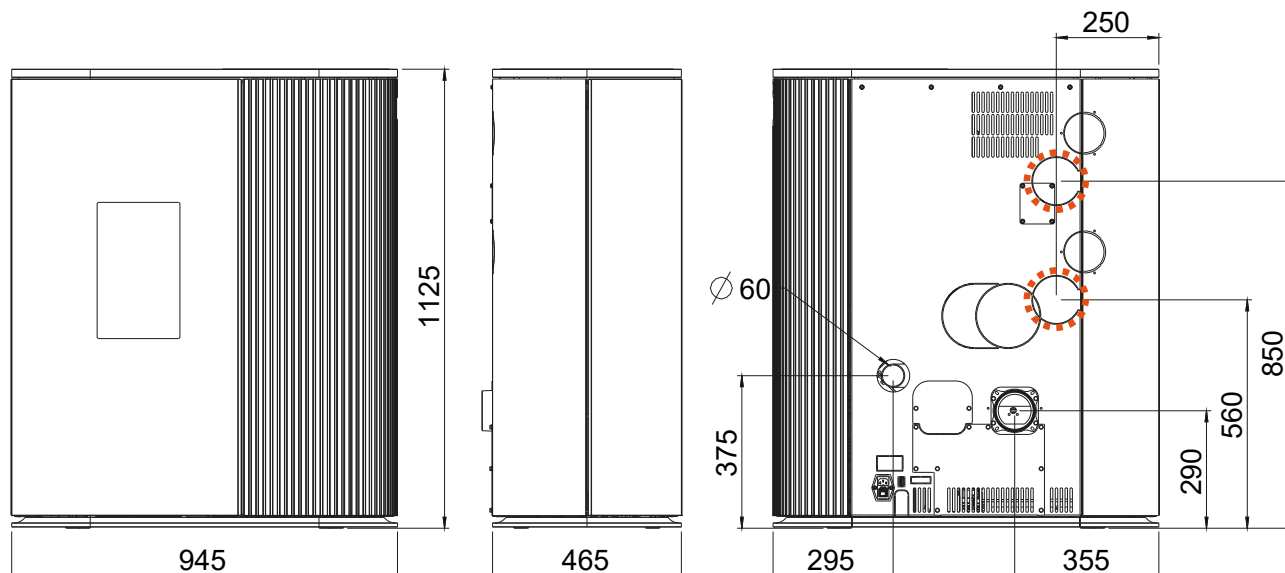
Entrare nel menu **SETUP/IMPOSTAZIONI**, sottomenu **VENT. MULTIAIR**. Mettere **MULTIAIR 1** su **ON**, in seguito è possibile selezionare livello e adeguamento dello stesso.

#### Livello

La quantità di corrente d'aria convettiva è regolabile da AUTO (adeguamento automatica in base alla potenza), a partire dal livello 1 (min) fino a livello 5 (max).

#### Adeguamento

È inoltre possibile adeguare la potenza del ventilatore del +/- 30% per i singoli livelli impostati (AUTO, livello 1 - livello 5).



### Dimensions

<b>H</b>	Height	[mm]	1125
<b>L</b>	Length	[mm]	465
<b>W</b>	Width	[mm]	945

### Weight

<b>m1</b>	Mass of fireplace without steel panelling	[kg]	-
<b>m2</b>	Mass of fireplace with steel panelling	[kg]	209
<b>m<sub>chim</sub></b>	Maximum load through the chimney	[kg]	25

### Flue pipe connection

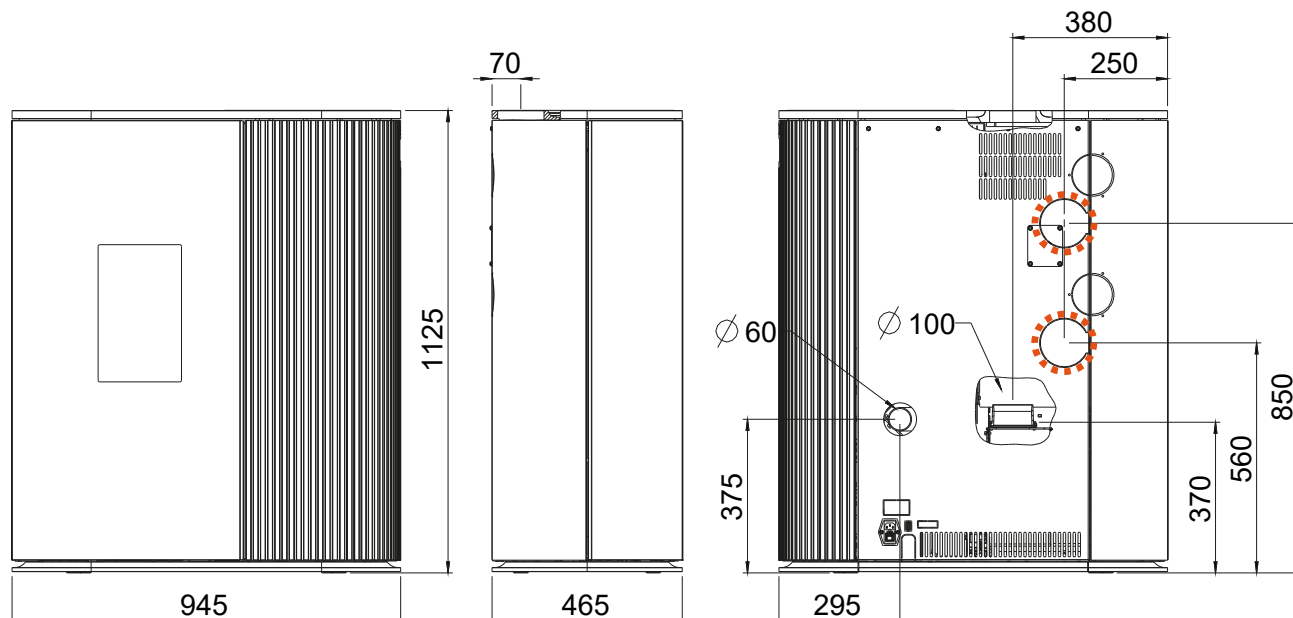
<b>d<sub>out</sub></b>	Diametre of the flue gas connection	[mm]	100
	Top connection Connection height	[mm]	-
	Depth from rear wall to middle of flue pipe	[mm]	-
	Side distance	[mm]	-
	Rear connection height	[mm]	290
	Rear connection side distance	[mm]	355
	Side connection connection height	[mm]	-
	Depth to lateral connection	[mm]	-

### Fresh air connection

	Diameter	[mm]	60
	Connection height	[mm]	375
	Lateral distance	[mm]	295
	Floor connection side distance	[mm]	-
	Floor connection depth	[mm]	-

### Convection air connection MULTIAIR

	Diameter	[mm]	100/100
	Connection height	[mm]	850/560
	Lateral distance	[mm]	250/250



## Dimensions

<b>H</b>	Height	[mm]	1125
<b>L</b>	Length	[mm]	465
<b>W</b>	Width	[mm]	945

## Weight

<b>m1</b>	Mass of fireplace without steel panelling	[kg]	-
<b>m2</b>	Mass of fireplace with steel panelling	[kg]	209
<b>m<sub>chim</sub></b>	Maximum load through the chimney	[kg]	25

## Flue pipe connection

<b>d<sub>out</sub></b>	Diametre of the flue gas connection	[mm]	100
	Top connection Connection height	[mm]	370
	Depth from rear wall to middle of flue pipe	[mm]	70
	Side distance	[mm]	380
	Rear connection height	[mm]	-
	Rear connection side distance	[mm]	-
	Side connection connection height	[mm]	-
	Depth to lateral connection	[mm]	-

## Fresh air connection

	Diameter	[mm]	60
	Connection height	[mm]	375
	Lateral distance	[mm]	295
	Floor connection side distance	[mm]	-
	Floor connection depth	[mm]	-

## Convection air connection MULTIAIR

	Diameter	[mm]	100/100
	Connection height	[mm]	850/560
	Lateral distance	[mm]	250/250

## Explanations to symbols



...Important note



...Hex #8, #10



...dispose



...Hexalobular T25



...Useful tip



...Hacksaw



...Manually

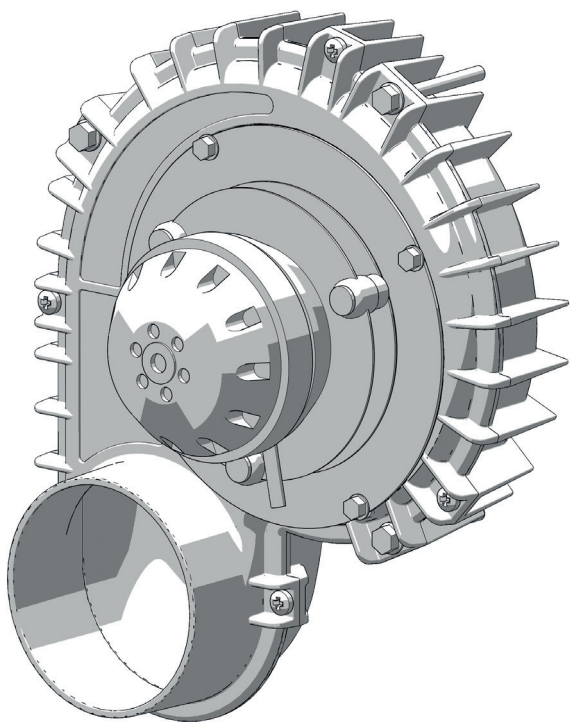


...Open-end wrench #8, #13

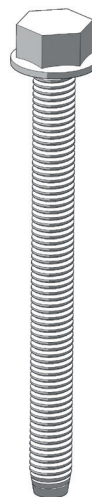
## Scope of Delivery E17443

---

1x B17527 Convection fan complete



3x N113205 Duo Taptite M6x55



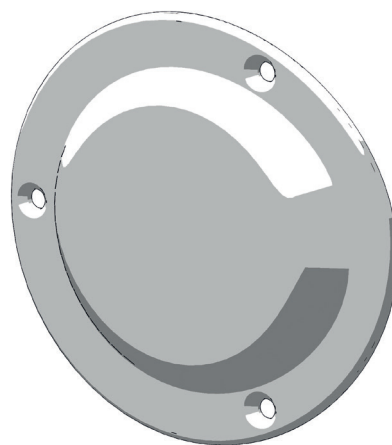
3x N112184 Duo Taptite M5x12



2x N106005 Cable fastening

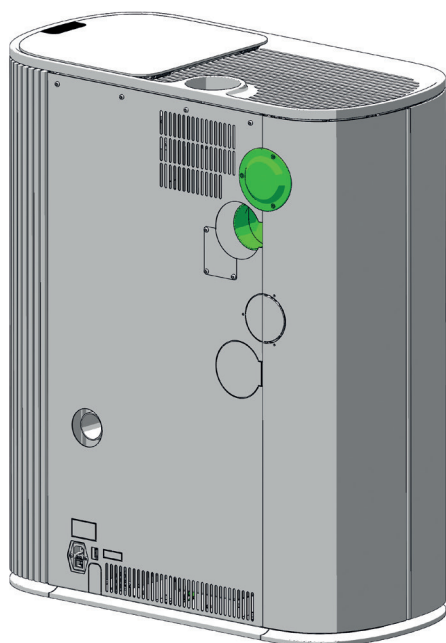


1x Z41363 Motor cover



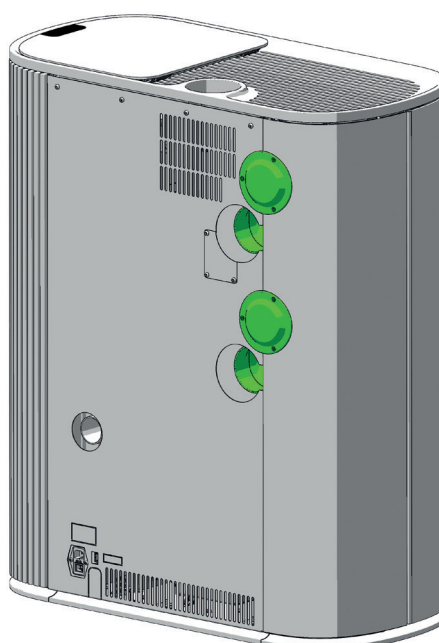
Assembly 1x E17443 MULTIAIR option

---



Assembly 2x E17443 MULTIAIR option

---



## General information

- The convection air amount and temperature is designed for heating one or, if two fans are installed, two additional rooms.
- Note the regional specific fire safety regulations and clarify the connection situation with the competent authority.
- The max. temperature of the convection air is 180° C at the air outlet.
- The convection air duct should be as short as possible.
- Keep the number of deflections as small as possible.

### Note

Please pay attention to the national and country-specific building and fire regulations when connecting the convection air pipes. Installation and assembly must be performed by a trained specialist only.

### Note

Only work on the unit when the mains plug has been disconnected and the stove has cooled down completely.

### Note

During assembly / dismantling do not allow objects (screws etc.) to fall into the pellet container – they can block the screw conveyor and damage the stove.

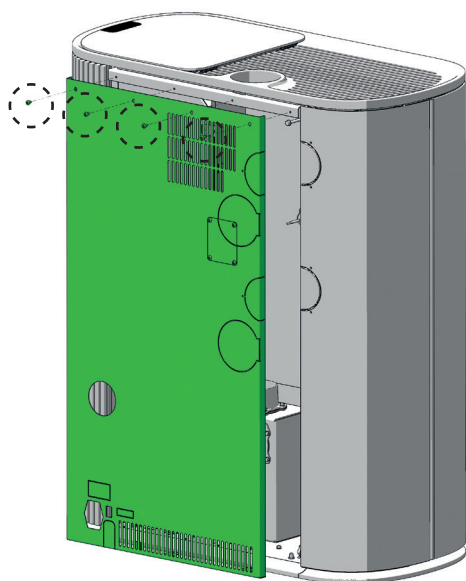
### Note

During any conversion work, take particular care of your fingers and any panels and stove attachments. Select soft bases to prevent scratches to your living space furniture and stove panels.

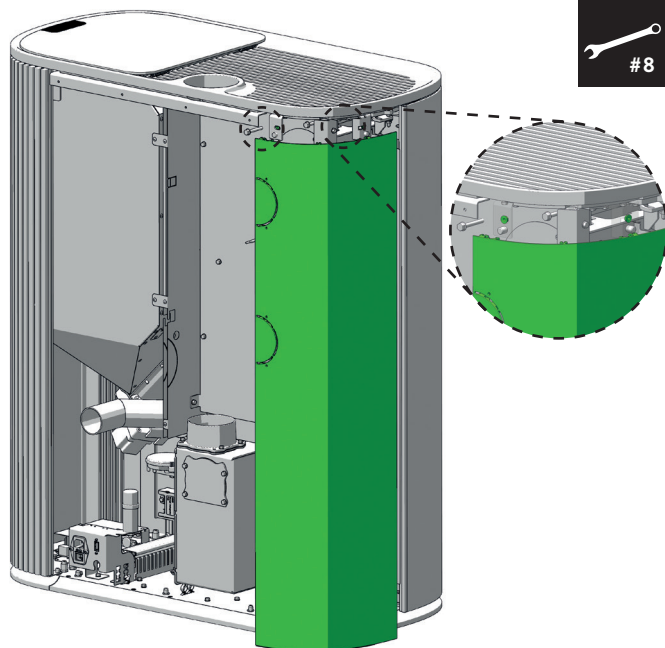
## Mounting Convection Fan

Make the following preparations for the oven:

Loosen the 4 screws on the back panel. The back panel will tilt backward. Unplug the ground wire. You can then lift it off.

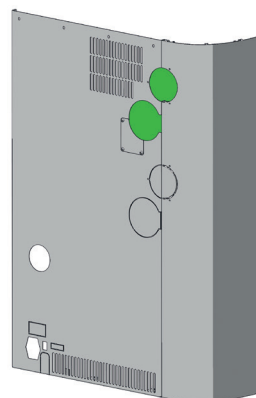


Loosen the two nuts on the upper mounting of the side panel. You can then carefully pull the panel back and remove it.



ENGLISH

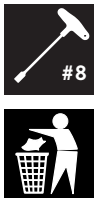
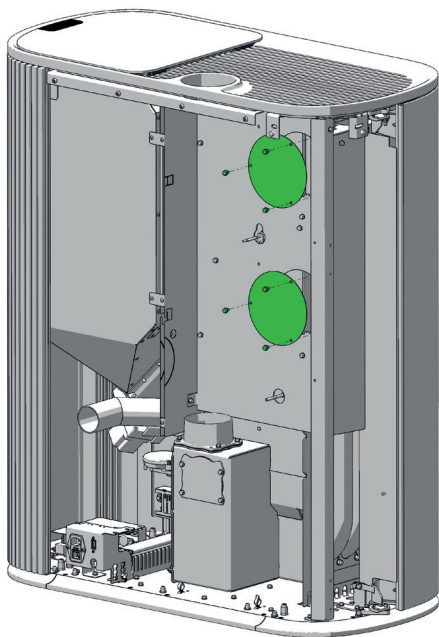
Depending on the desired option cut off the two upper markers for one fan, for the second fan in addition the two bottom markers.



### Note

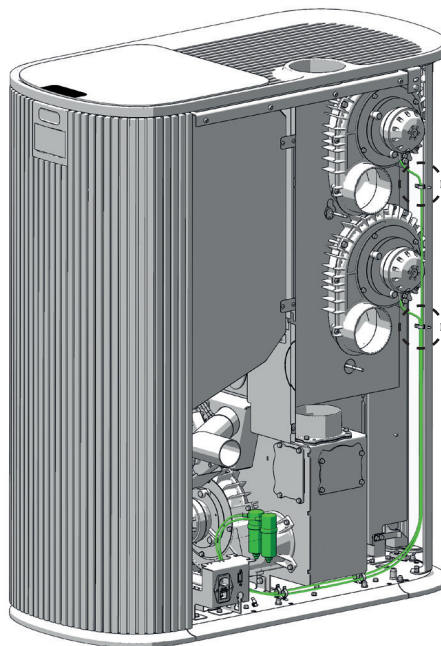
The following steps are identical if you install a second convection fan.

Loosen the hex screws and remove the metal cover.



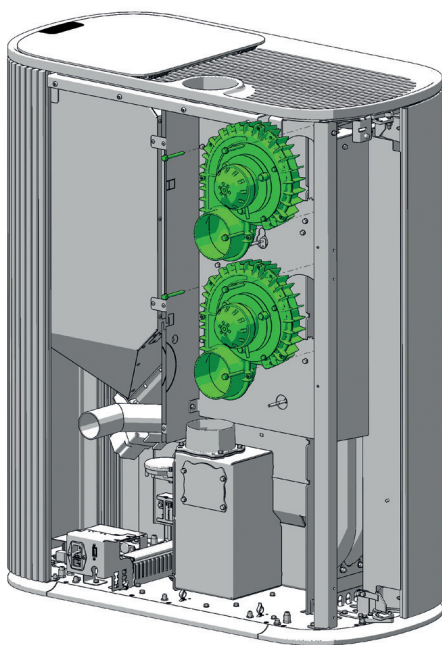
Run the MULTIAIR fan cable vertically downwards and then further along the base plate in the direction of the mainboard.

2x N106005



Secure the convection fan with the hex screws.

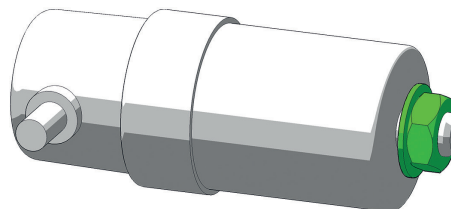
B17527  
3x N113205



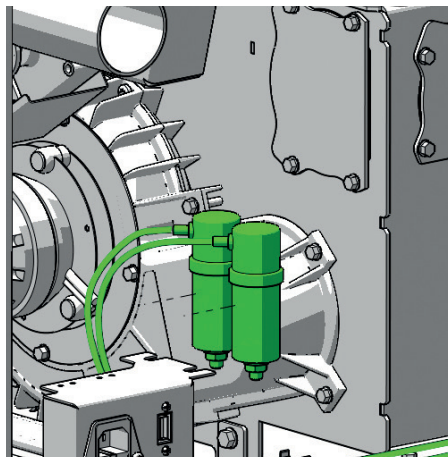
**Note**  
All cables must be protected from heat. Improper installation can damage your stove and void your warranty.

Attach the capacitor to the free slot provided. The toothed disc must be between the mounting plate and the hexagon nut.

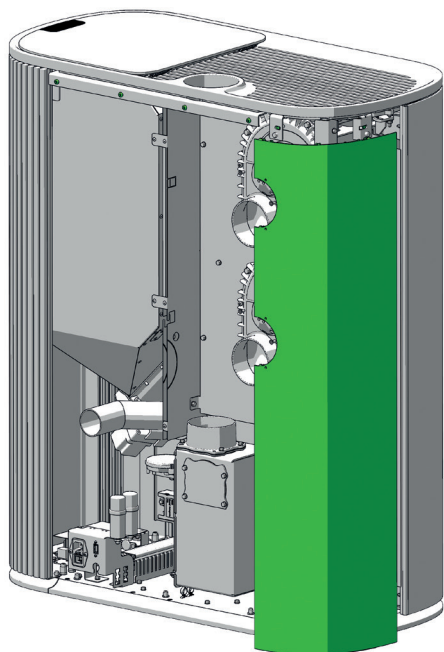
Turn the hexagon nut to the end of the threaded rod. The fastening positions are designed keyholes.



Next to it are the three-pin connectors **M3** for the upper **MULTIAIR fan 1** and **M4** for the lower **MULTIAIR fan 2**. Plug in the correct cable and re-route all cables and connectors.

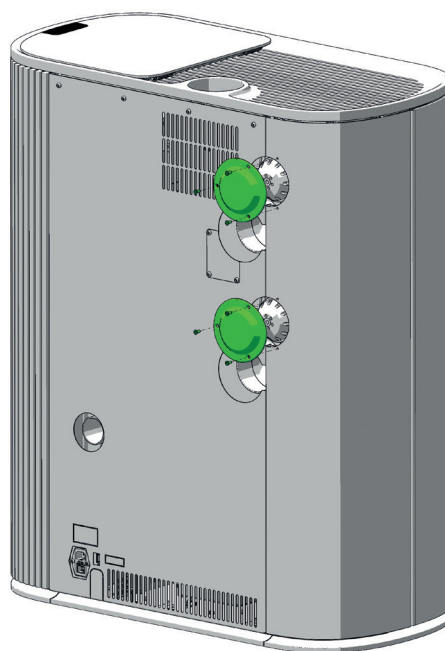


Install the side panels and the rear walls of the stove.

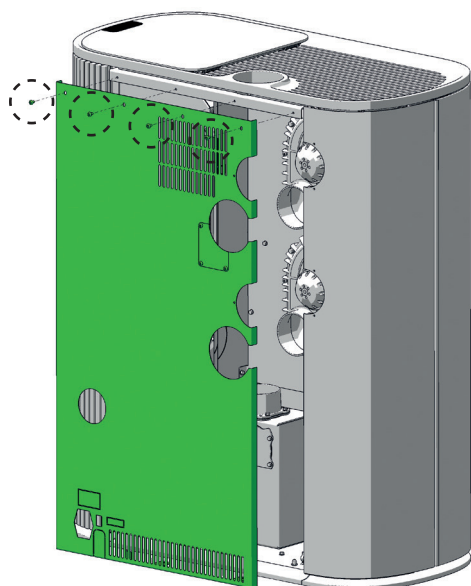


Z41363  
3x N112184

Place the motor cover against the rear panel and secure it with Torx screws. Make sure the cover is securely and properly in place.



ENGLISH



#### Note

Operation without a motor cover and without air duct is not allowed for security reasons. Disregard voids your warranty and no liability is accepted for damage.

## Function test and settings

Connect the power cord back in and select the **SETUP / MENU** submenu **SERVICE**. Perform a relais test to check the correct function of the Multi Air fan.

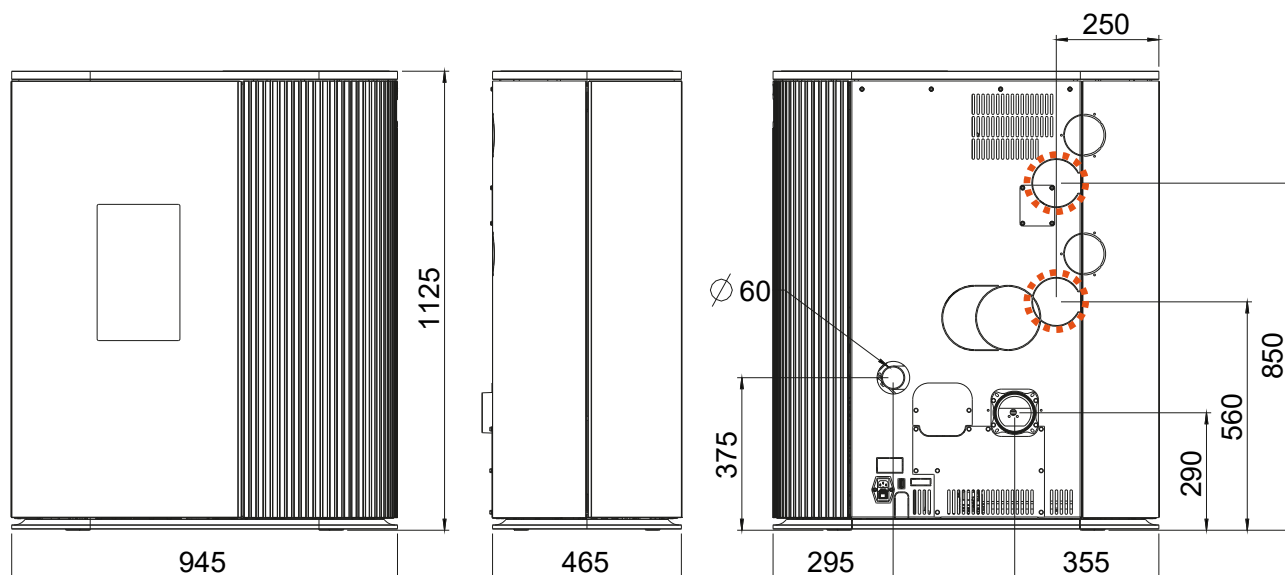
Select the **SETUP MENU /**submenu **MULTIAIR FAN**. Switch the **MULTIAIR 1** to **ON** and you will get access to fan speed and fan adaptation.

#### Fan level

The volume of convection air is adjustable from AUTO (adapts automatically according to heating power), over to Level 1 (min) and level 5 (max).

#### Fan area

In addition, it is possible to adapt the Multi Air fan speed (AUTO, level 1 to level 5) within +/- 30% of fan speed.



## Afmetingen

<b>H</b>	Hoogte	[mm]	1125
<b>L</b>	Diepte	[mm]	465
<b>W</b>	Breedte	[mm]	945

## Gewicht

<b>m1</b>	Massa van de open haard zonder stalen mantel	[kg]	-
<b>m2</b>	Massa van de open haard met stalen mantel	[kg]	209
<b>m<sub>chim</sub></b>	Maximale belasting door de schoorsteen	[kg]	25

## Rookgasaansluiting

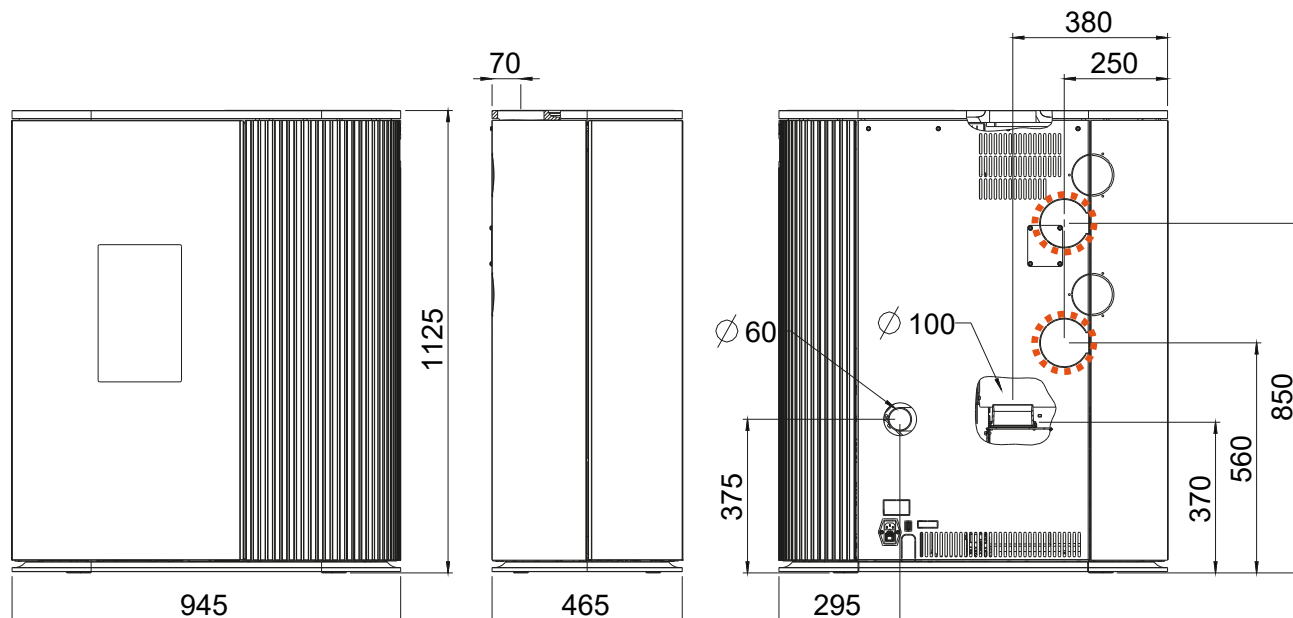
<b>d<sub>out</sub></b>	Diameter van de uitlaatpijp	[mm]	100
	Aansluiting boven Aansluitingshoogte	[mm]	-
	Diepte achterkant kachel tot midden rookgaskanaal	[mm]	-
	Afstand zijdelings	[mm]	-
	Aansluithoogte aansluiting achterkant	[mm]	290
	Afstand vanaf zijkant aansluiting achterkant	[mm]	355
	Aansluiting aan de zijkant Aansluitingshoogte	[mm]	-
	Diepte met zijdelingse aansluiting	[mm]	-

## Verse luchtaansluiting

	Diameter	[mm]	60
	Aansluithoogte	[mm]	375
	Afstand vanaf zijkant	[mm]	235
	Bodemaansluiting afstand zijkant	[mm]	-
	Bodemaansluiting afstand achterkant	[mm]	-

## Convectie luchtaansluiting MULTIAIR

	Diameter	[mm]	100/100
	Aansluithoogte	[mm]	850/560
	Afstand vanaf zijkant	[mm]	250/250



### Afmetingen

<b>H</b>	Hoogte	[mm]	1125
<b>L</b>	Diepte	[mm]	465
<b>W</b>	Breedte	[mm]	945

### Gewicht

<b>m1</b>	Massa van de open haard zonder stalen mantel	[kg]	-
<b>m2</b>	Massa van de open haard met steen stalen mantel	[kg]	209
<b>m<sub>chim</sub></b>	Maximale belasting door de schoorsteen	[kg]	25

### Rookgasaansluiting

<b>d<sub>out</sub></b>	Diameter van de uitlaatpijp	[mm]	100
	Aansluiting boven Aansluitingshoogte	[mm]	370
	Diepte achterkant kachel tot midden rookgaskanaal	[mm]	70
	Afstand zijdelings	[mm]	380
	Aansluitinghoogte aansluiting achterkant	[mm]	-
	Afstand vanaf zijkant aansluiting achterkant	[mm]	-
	Aansluiting aan de zijkant Aansluitingshoogte	[mm]	-
	Diepte met zijdelingse aansluiting	[mm]	-

### Verse luchtaansluiting

	Diameter	[mm]	60
	Aansluitinghoogte	[mm]	375
	Afstand vanaf zijkant	[mm]	295
	Bodemaansluiting afstand zijkant	[mm]	-
	Bodemaansluiting afstand achterkant	[mm]	-

### Convectie luchtaansluiting MULTIAIR

	Diameter	[mm]	100/100
	Aansluitinghoogte	[mm]	850/560
	Afstand vanaf zijkant	[mm]	250/250

### Uitleg van symbolen



...belangrijke opmerking



...Steeksleutel #8, #10



...weggoaien



...T25



...handige tip



...ijzerzaag



...manueel

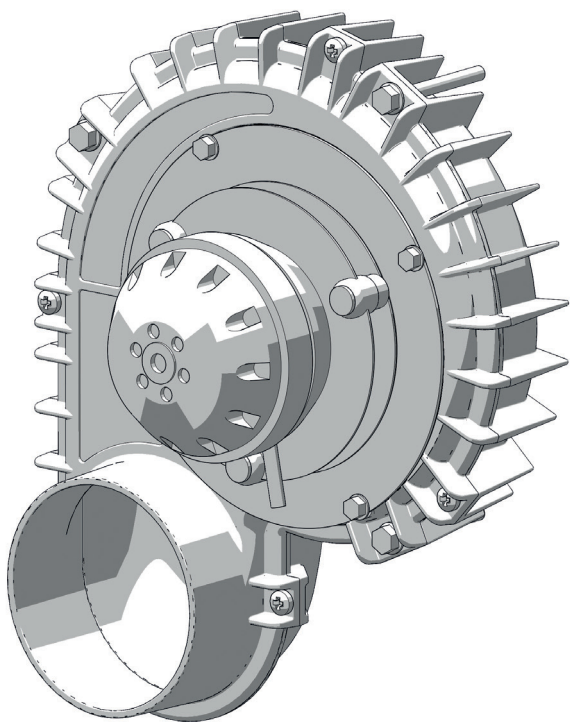


...Steeksleutel #8, #13

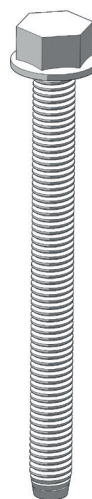
## Inhoud levering E17443

---

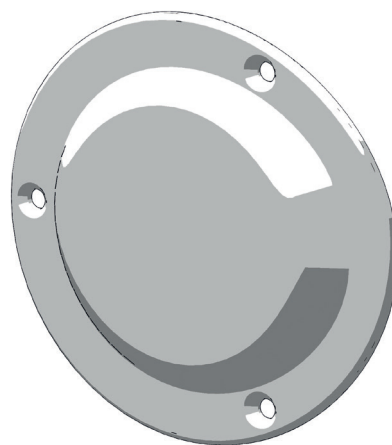
1x B17527 Convectieventilator



3x N113205 Duo Taptite M6x55



1x Z41363 Afdekplaat motor



3x N112184 Duo Taptite M5x12



2x N106005 Kabelbevestiging



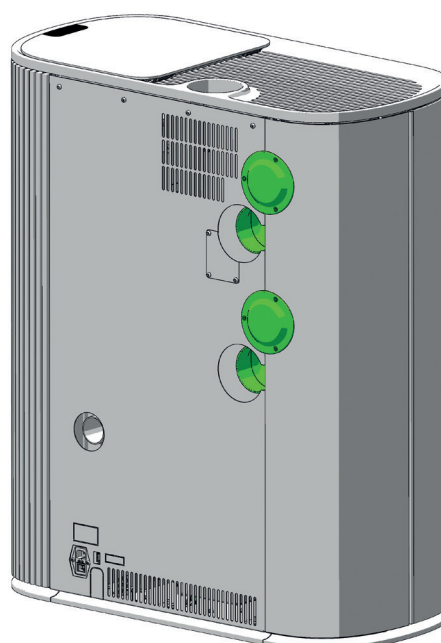
Montage 1x E17443 Optie MULTIAIR

---



Montage 1x E17443 Optie MULTIAIR

---



## Algemene aanwijzing

- De hoeveelheid convectielucht en de temperatuur van de convectielucht is bedoeld voor de verwarming van een extra ruimte of bij montage van een tweede convectieventilator, voor twee ruimtes.
- Houd rekening met de plaatselijke voorschriften omtrent brandveiligheid.
- De maximale temperatuur van de verwarmde lucht op de uitlaat van de kachel is 180°C.
- Houd de lengte van het kanaal zo kort mogelijk.
- Gebruik zo weinig mogelijk bochten.

### Aanwijzing

! Gelieve bij het aansluiten van de convectieluchtleiding rekening te houden met de nationale bouw- en brandveiligheidsvoorschriften. Installatie en montage mogen enkel door een opgeleide vakman uitgevoerd worden.

### Aanwijzing

! Enkel aan het toestel werken als de netstekker van de kachel uit het stopcontact is en de kachel is volledig afgekoeld.

### Aanwijzing

! Bij de montage van de kachel geen voorwerpen (schroeven etc.) in de brandstofvoorraad laten vallen. Ze kunnen de voedingslak blokkeren en de kachel beschadigen.

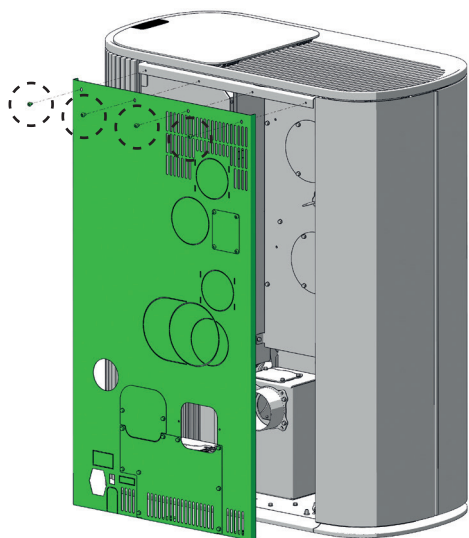
### Aanwijzing

! Tijdens alle werkzaamheden voorzichtig zijn voor uw handen. Gebruik zachte ondergronden om de beschadiging van uw ondergrond en van de onderdelen te vermijden.

## Convectieventilator installeren

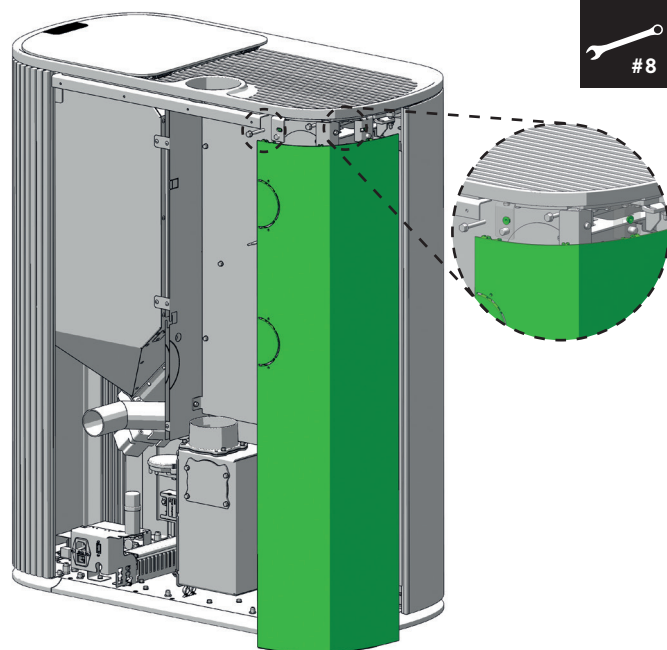
Voer de volgende voorbereidingen uit op de kachel:

Draai de 4 schroeven aan de achterwand los. De achterwand kantelt naar achteren. Maak de aardingsdraad los. Vervolgens kunt u de achterwand omhoog tillen.

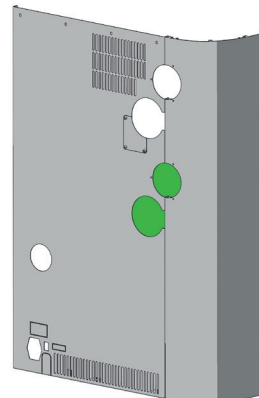
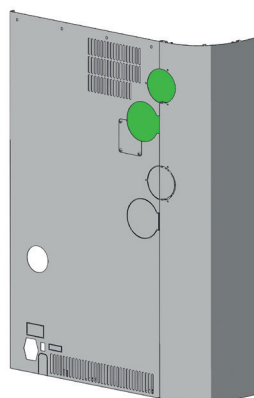


Draai de twee moeren op de bovenste bevestiging van de zijbekleding.

Vervolgens kan de bekleding voorzichtig naar achteren worden getrokken en verwijderd.



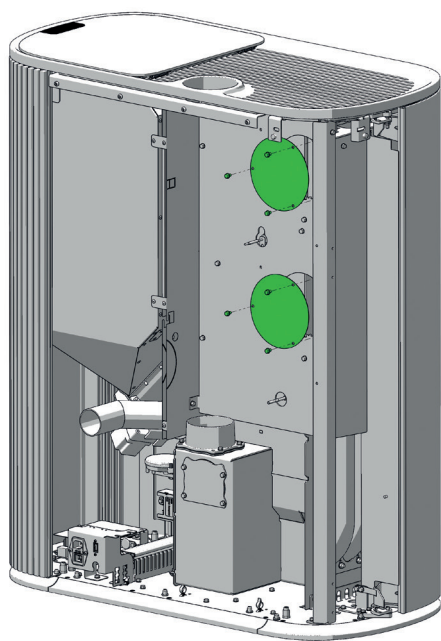
In functie van de gewenste optie verwijdert u de bovenste 2 uitsparingen voor 1 convectieventilator. Plaast u een tweede convectieventilator dan verwijdert u ook de 2 onderste uitsparingen.



### Aanwijzing

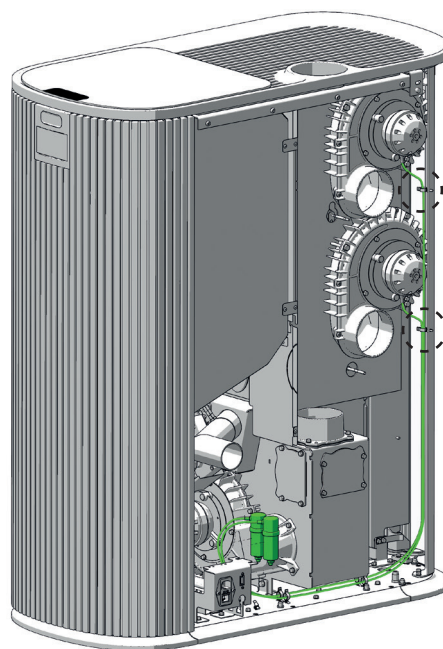
! De volgende stappen zijn identiek als u een tweede convectieventilator monteert.

Draai de zeskantschroeven los en verwijder de platafdekking.



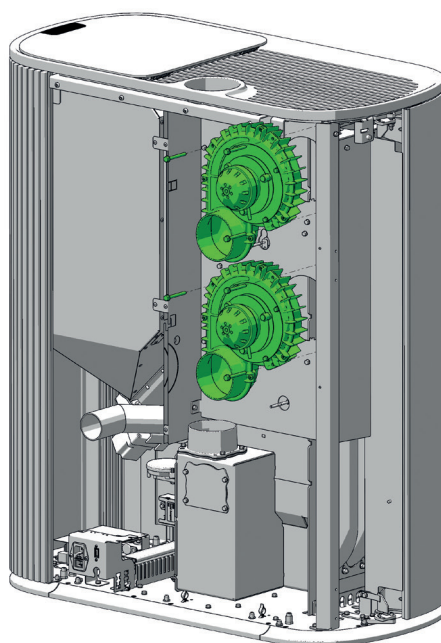
Leid de kabel van de MULTIAIR ventilator verticaal naar beneden en dan verder langs de basisplaat naar het moederbord.

2x N106005



Schroef de MULTIAIR vast met de zeskantschroeven.

B17527  
3x N113205

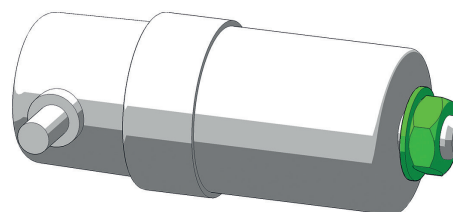


#### Aanwijzing

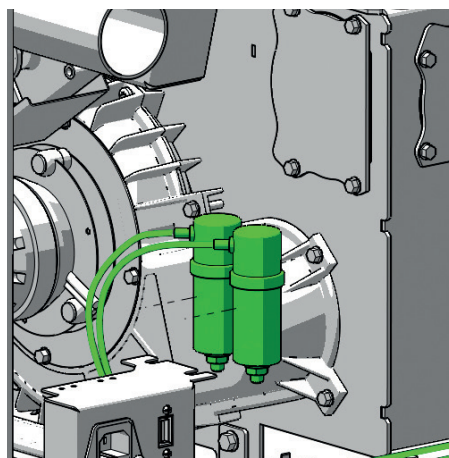
De kabels moeten beschermd worden tegen de hitte. Ondeskundige plaatsing kan uw kachel beschadigen en leidt tot verlies van garantie.

Bevestig de condensator in de vrije gleuf. De getande schijf moet zich tussen de montageplaat en de zeskantmoer bevinden.

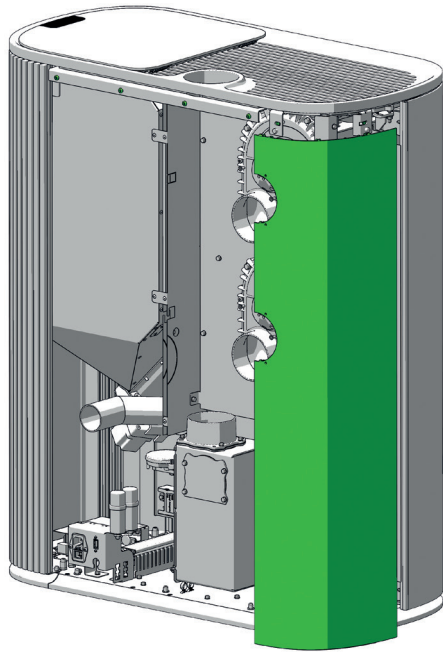
Draai de zeskantmoer naar het uiteinde van de draadstang. De bevestigingsposities zijn ontworpen als sleutelgaten.



Daarnaast bevinden zich de driepins connectoren **M3** voor de bovenste **MULTIAIR-ventilator 1** en **M4** voor de onderste **MULTIAIR-ventilator 2**. Sluit de juiste kabel aan en leid alle kabels en connectoren opnieuw.

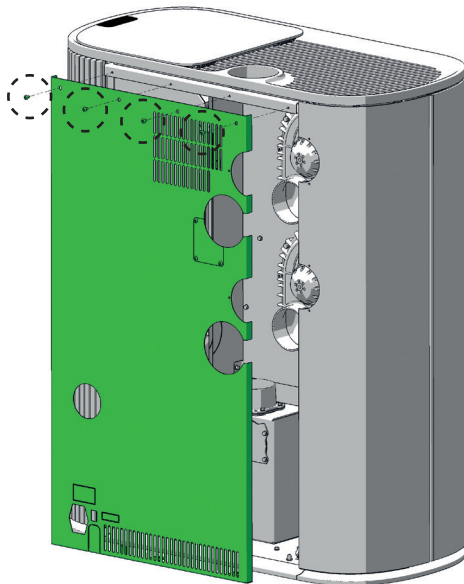
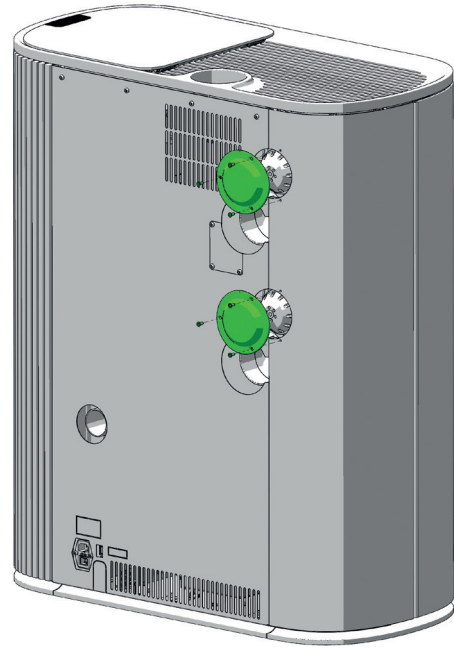


Monteer de zijpanelen en de achterwand van de kachel.



Z41363  
3x N112184

Plaats de motorkap tegen de achterwand en zet deze vast met Torx-schroeven. Zorg ervoor dat de kap stevig en correct zit.



#### Aanwijzing

De kachel laten functioneren zonder afdekplaat en zonder luchtkanaal is uit veiligheidsoverwegingen niet toegelaten. Een foutieve plaatsing leidt tot verlies van garantie en voor schade wordt er geen verantwoordelijkheid overgenomen.

## Functietest en instellingen

Sluit de electriciteit weer aan. Ga vervolgens in het hoofdmenu **INSTELLINGEN** en het submenu **SERVICE** en probeert u in de **RELAISTEST** of het onderdeel weer functioneert.

Ga naar het menu **INSTELLINGEN** en kies het submenu **MULTIAIR**. Schakel **MULTIAIR 1** op **AAN** en het wordt mogelijk om het vermogen te wijzigen en de snelheid aan te passen.

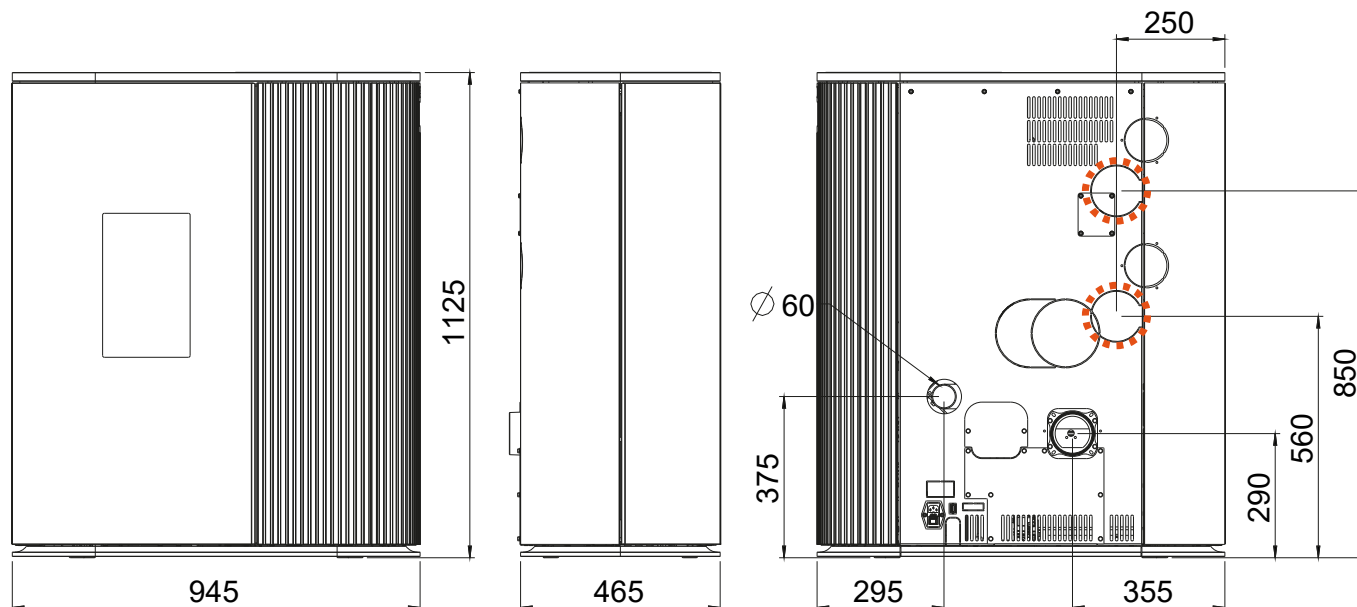
#### MULTIAIR vermogen

Het gewenste vermogen is instelbaar met **AUTO** (automatische aanpassing in functie van het vermogen van de kachel) of volgens vermogen 1 (min.) tot vermogen 5 (max).

#### MULTIAIR aanpassing

Bijkomend kan de algemene snelheid aangepast worden (+/- 30% verandering). Deze procentuele aanpassing is dan van toepassing op zowel het manueel ingestelde vermogen (5-1) als op de **AUTO** instelling.

## Mått, vikt och anslutning 1951



### Mått

<b>H</b>	Höjd	[mm]	1125
<b>L</b>	Djup	[mm]	465
<b>W</b>	Bredd	[mm]	945

### Vikt

<b>m1</b>	Massa av öppen spis utan stålmantel	[kg]	-
<b>m2</b>	Massa av öppen spis med stålmantel	[kg]	209
<b>m<sub>chim</sub></b>	Maximal belastning genom skorstenen	[kg]	25

### Rökrörsanslutning

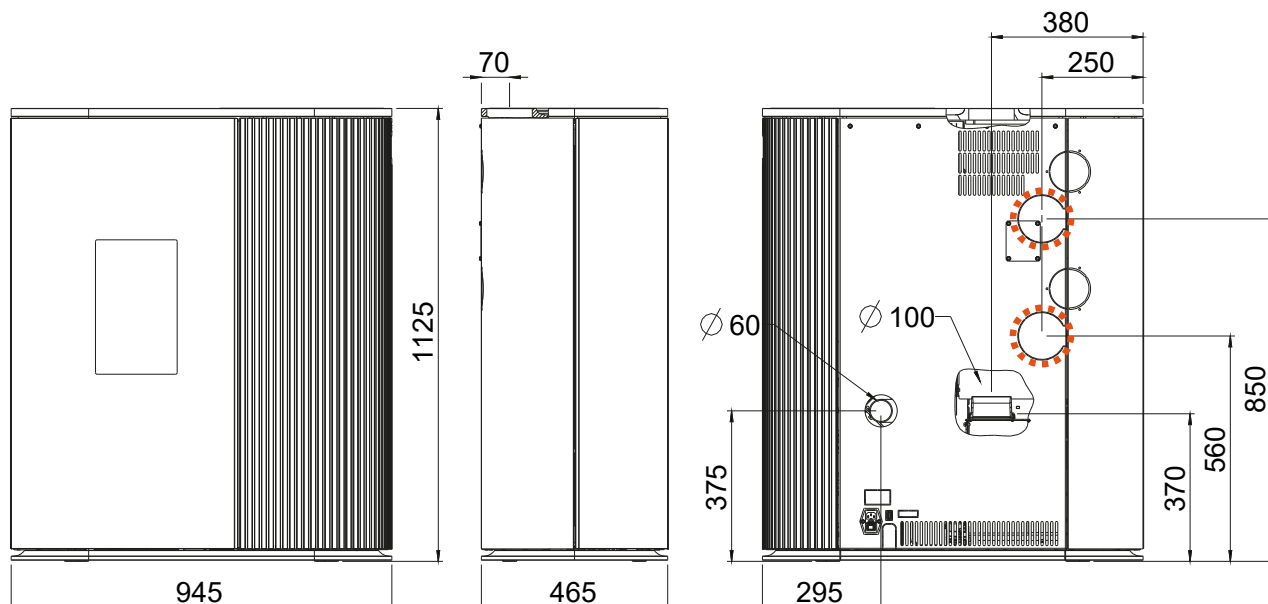
<b>d<sub>out</sub></b>	Diameter på avgasröret	[mm]	100
	Anslutning upptill Anslutningshöjd	[mm]	-
	Avstånd från vägg till centrum på rökrörsanslutningen	[mm]	-
	Avstånd i sidled	[mm]	-
	Bakre anslutningshöjd	[mm]	290
	Avstånd till sida från bakre anslutning	[mm]	355
	Anslutning på sidan Anslutningshöjd	[mm]	-
	Djup met anslutning till sida	[mm]	-

### Friskluftsanslutning

	Diameter	[mm]	60
	Anslutningshöjd	[mm]	375
	Sidoavstånd	[mm]	295
	Golvanslutning sidoavstånd	[mm]	-
	Golvanslutning djup	[mm]	-

### Anslutning för konvektionsluft MULTIAIR

	Diameter	[mm]	100/100
	Anslutningshöjd	[mm]	850/560
	Sidoavstånd	[mm]	250/250



## Afmetingen

<b>H</b>	Hoogte	[mm]	1125
<b>L</b>	Diepte	[mm]	465
<b>W</b>	Breedte	[mm]	945

## Gewicht

<b>m1</b>	Massa van de open haard zonder stålmantel	[kg]	-
<b>m2</b>	Massa van de open haard met stålmantel	[kg]	209
<b>m<sub>chim</sub></b>	Maximale belasting door de schoorsteen	[kg]	25

## Rookgasaansluiting

<b>d<sub>out</sub></b>	Diameter van de uitlaatpijp	[mm]	100
	Aansluiting boven Aansluitingshoogte	[mm]	370
	Diepte achterkant kachel tot midden rookgaskanaal	[mm]	70
	Afstand zijdelings	[mm]	380
	Aansluithoogte aansluiting achterkant	[mm]	-
	Afstand vanaf zijkant aansluiting achterkant	[mm]	-
	Aansluiting aan de zijkant Aansluitingshoogte	[mm]	-
	Diepte met zijdelingse aansluiting	[mm]	-

## Verse luchtansluiting

	Diameter	[mm]	60
	Aansluithoogte	[mm]	375
	Afstand vanaf zijkant	[mm]	295
	Bodemaansluiting afstand zijkant	[mm]	-
	Bodemaansluiting afstand achterkant	[mm]	-

## Convectie luchtansluiting MULTIAIR

	Diameter	[mm]	100/100
	Aansluithoogte	[mm]	850/560
	Afstand vanaf zijkant	[mm]	250/250

## Förklaring av symbolerna



...Observera



...Hex #8, #10



...avyttra



...T25



...Tips



...Metallsågblad



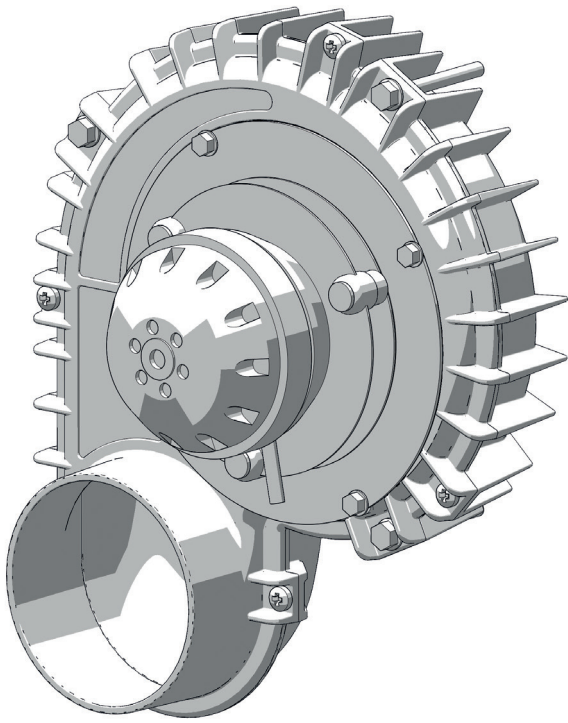
...Manuell hantering



...Fastnyckel #10, #8, #13

## Leveransinnehåll E17443

1x B17527 Konvektionsfläkt



3x N113205 Duo Taptite M6x55



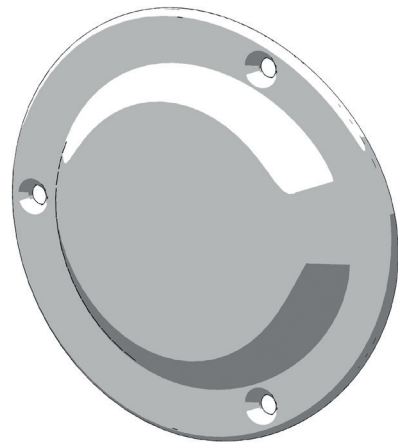
3x N112184 Duo Taptite M5x12



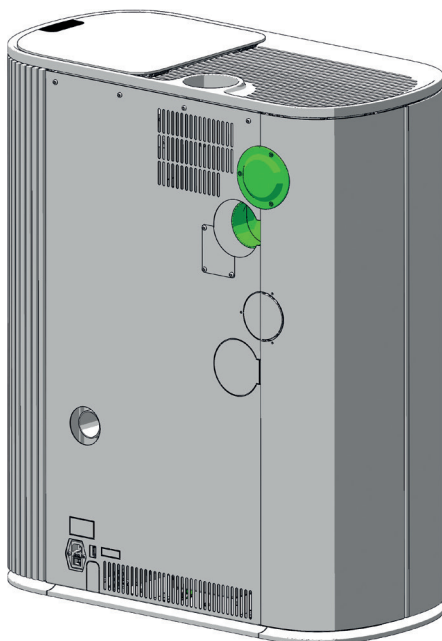
2x N106005 Kabelupphängning



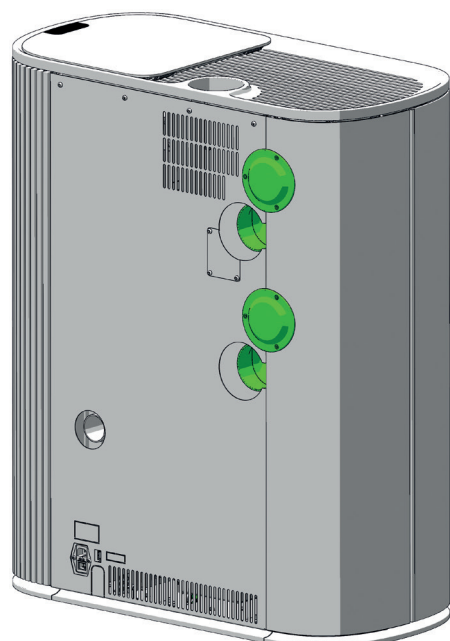
1x Z41363 Motorkåpa



Montering 1x E17443 Tillvalet MULTIAIR



Montering 2x E17443 Tillvalet MULTIAIR



## Allmän information

- Konvektionsluftmängden och -temperaturen per fläkt är dimensionerad för uppvärmning av ett extra rum.
- Beakta de lands- och regionsspecifika brandskyddsbestämmelserna och klargör anslutningsförhållandena med den behöriga myndigheten.
- Konvektionsluftens temperatur är max. 180 °C vid enhetens utlopp.
- Konvektionsluftledningen ska vara så kort som möjligt.
- Håll antalet omledningar så lågt som möjligt.

### Observera

Observera att de nationella och regionala bygg- och brandskyddsbestämmelserna måste följas vid anslutning av konvektionsluftledningen. Installation och montering får endast utföras av ett auktoriserat fackföretag.

### Observera

Utför endast ingrepp på apparaten när ugnens nätsladd är urdragen ur eluttaget och ugnen har svalnat helt.

### Observera

Låt inga föremål (skruvar m.m.) falla ner i pelletsbehållaren vid montering/demontering – de kan blockera transportskruven och skada kaminen.

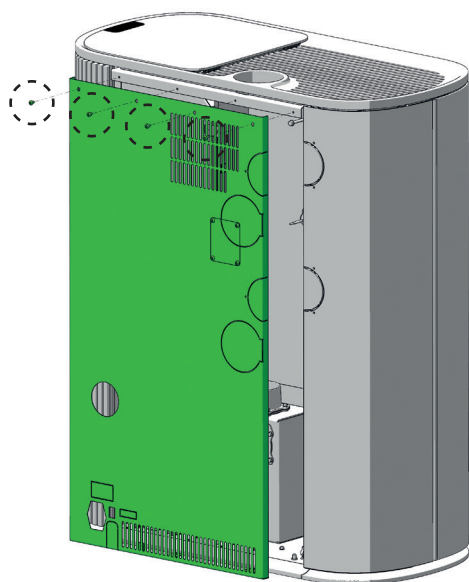
### Observera

Vid alla ombyggnadsarbeten bör du vara särskilt försiktig med fingrarna samt alla beklädnadsdelar och tillbehör till kaminen. Använd mjuka underlägg för att inte skada möblerna i rummet eller kaminens beklädnadsdelar.

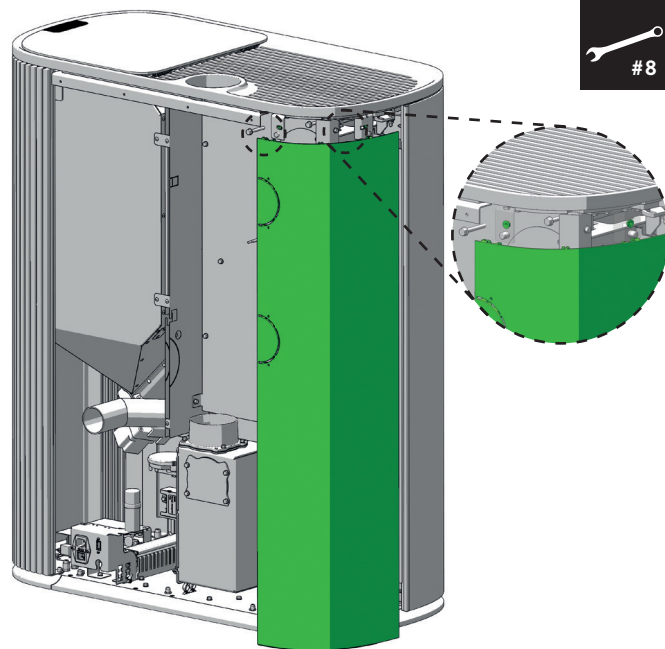
## Montering av konvektionsfläkt

Vid ugnen gör du följande förberedelser:

Lossa de fyra skruvarna på bakpanelen. Bakpanelen fälls bakåt. Koppla bort jordkabeln. Du kan sedan lyfta bort den uppåt.

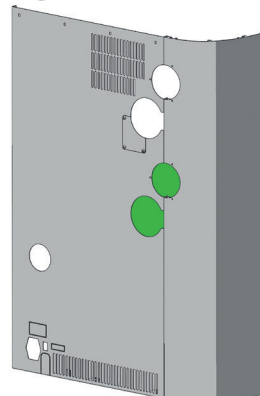
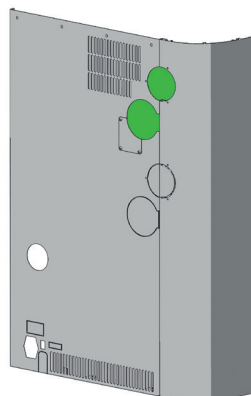


Lossa de två muttrarna vid sidopanelens övre fäste. Därefter kan panelen försiktigt dras bakåt och tas bort.



SVENSKA

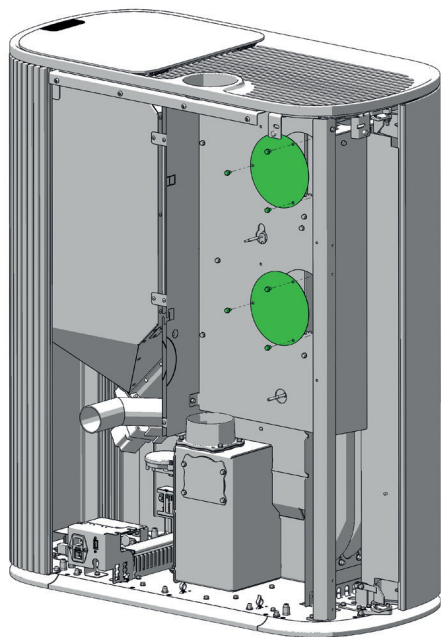
Beroende på vilket alternativ du väljer skär du ut de två övre markeringarna för en fläkt och, för den andra fläkten, även de två nedre.



### Observera

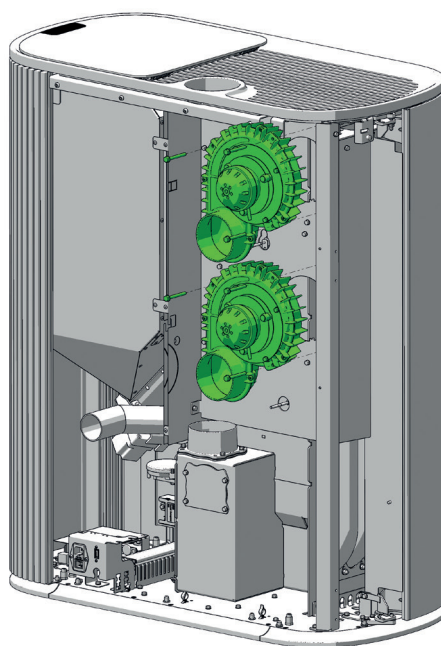
Följande steg ska utföras på samma sätt när du monterar en andra konvektionsfläkt.

Lossa sexkantskruvarna och ta bort plåtlocket.



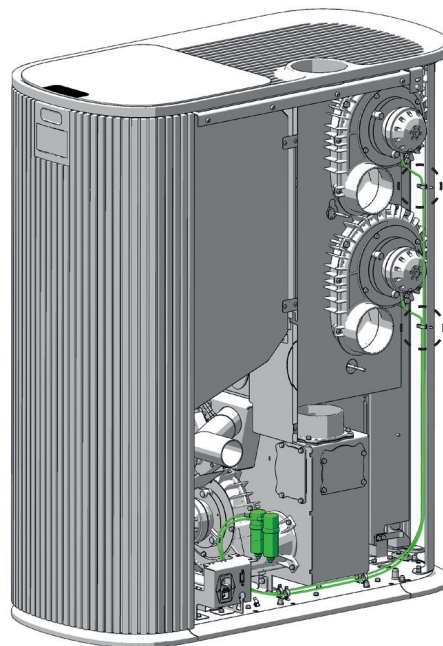
Fäst konvektionsfläkten med sexkantskruvarna.

B17527  
3x N113205



För MULTIAIR-fläktens kabel vertikalt nedåt och genom öppningen i värmeskyddet och sedan vidare till kondensatorn.

2x N106605

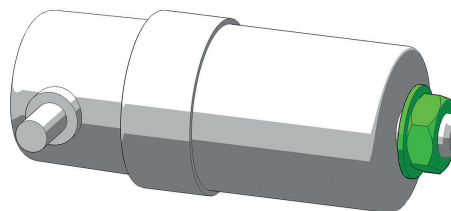


#### Observera

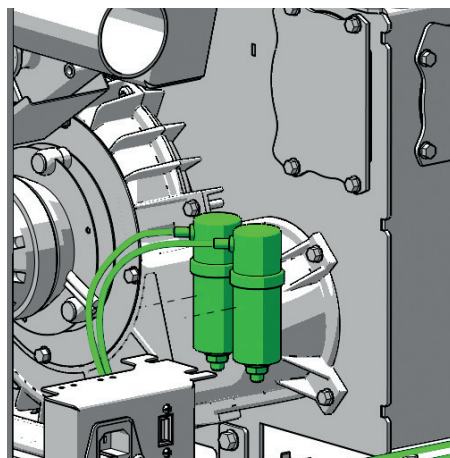
Alla kablar måste skyddas mot värme. Felaktig montering kan skada ugnen och medför att garantin upphör att gälla.

Fäst kondensatorn i den fria slitsen som medföljer. Den tandade skivan måste vara mellan monteringsplattan och sexkantsmuttern.

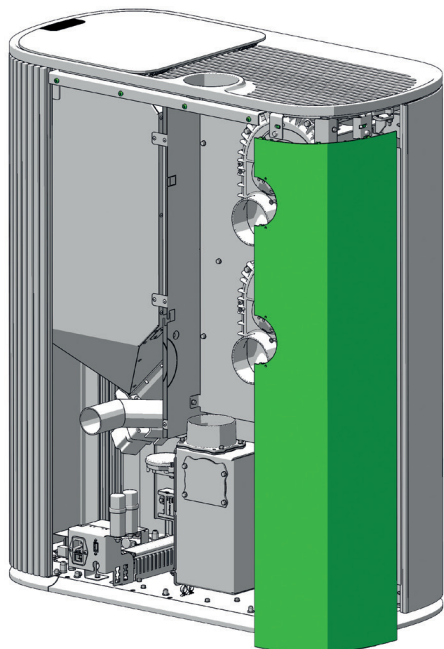
Vrid sexkantsmuttern till änden av den gängade stängeln. Fästpositionerna är utformade som nyckelhål.



Bredvid den sitter de trepoliga kontaktarna **M3** för den övre **MULTIAIR-fläkten 1** och **M4** för den nedre **MULTIAIR-fläkten 2**. Koppla in rätt kabel och dra om alla kablar och kontakter.



Montera sidpanelerna och bakväggen på ugnen.

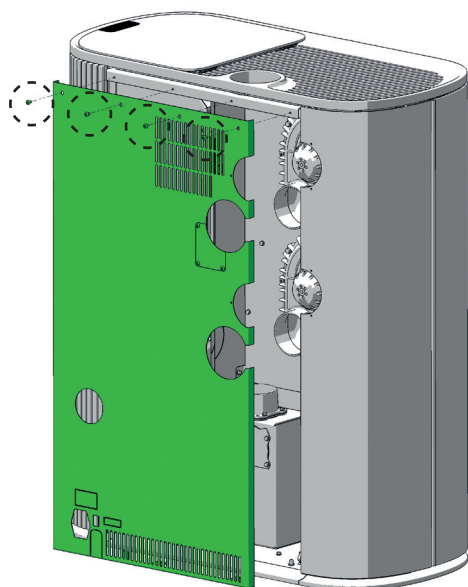
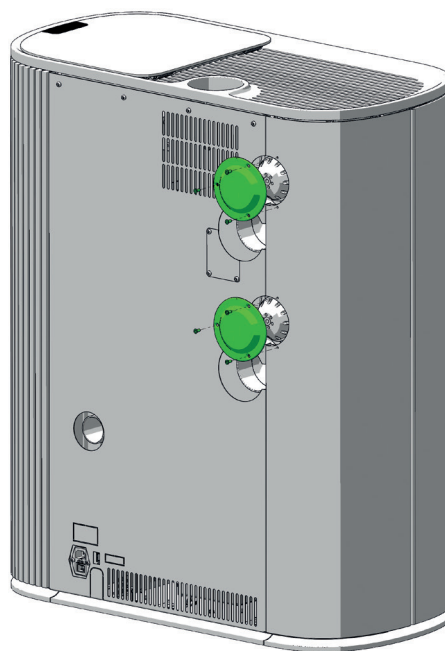


Z41363  
3x N112184

Placera motorkåpan mot bakväggen och fäst den med Torx-skrivar. Se till att kåpan sitter ordentligt och korrekt.



SVENSKA



#### Observera

Av säkerhetsskäl är det inte tillåtet att använda apparaten utan motorhuv eller utan anslutna konvektionsluftledningar. Överträdelse medför att garantin upphör att gälla, och vi tar inget ansvar för eventuella skador.

## Funktionstest och inställning

Stellen Sie die Stromversorgung wieder her. Steigen Sie in das Hauptmenü **EINSTELLUNGEN**/ Menü **SERVICE** ein und führen Sie einen **RELAISTEST** durch, um die Funktion zu prüfen.

Im Hauptmenü **EINSTELLUNGEN** wählen Sie das Menü **MULTIAIR GEBLÄSE**. Schalten Sie **MULTIAIR 1** auf **ON**, die Gebläsestufe und -anpassung wird anwählbar.

#### Gebläsestufe

Die geförderte Konvektionsluftmenge ist von AUTO (automatische Anpassung je nach Heizleistung, Werkseinstellung) über Stufe 1 (min) bis Stufe 5 (max) einstellbar.

#### Gebläseanpassung

Die Gebläseleistung der eingestellten Gebläsestufen (AUTO, Stufe 1 - Stufe 5) kann zusätzlich +/- 30% angepasst werden.







**RIKA Innovative Ofentechnik GmbH**

Müllerviertel 20

4563 Micheldorf / AUSTRIA

Tel.: +43 (0)7582/686 - 41, Fax: -43

**verkauf@rika.at**

**www.rika.at**

Im Zweifelsfall ist die deutsche Version die einzig gültige. Technische und optische Änderungen, sowie Satz- und Druckfehler vorbehalten

© 2026 | RIKA Innovative Ofentechnik GmbH

In case of doubt as well as missing or incorrect translations, the German version is the only valid one. Subject to technical and visual changes as well as layout and printing errors.

© 2026 | RIKA Innovative Ofentechnik GmbH