

# AMBIA

Bedienungsanleitung



# INHALTSVERZEICHNIS

<b>1. ZEICHENERKLÄRUNG</b>	<b>3</b>
<b>2. TECHNISCHE DOKUMENTATION - ÖKODESIGN</b>	<b>4</b>
<b>3. TECHNISCHE DATEN</b>	<b>6</b>
Ersatzteilübersicht Explosionsdarstellung .....	6
Stahlverkleidung .....	8
Stein-, Betonverkleidung .....	10
Ersatzteilübersicht Artikelnummern .....	12
Abmessungen, Gewicht und Anschluss .....	14
Brennstoffmenge .....	14
Technische Daten .....	14
Verpackung .....	14
<b>4. INSTALLATION DES OFENS</b>	<b>15</b>
Anschluss an den Schornstein (Kamin) .....	15
Anschluss an einen Edelstahlschornstein (Kamin) .....	15
Verbrennungsluft .....	15
Zufuhr einer externen Verbrennungsluft .....	15
<b>5. WICHTIGE INFORMATIONEN</b>	<b>16</b>
Allgemeine Warn- und Sicherheitshinweise .....	16
Erstes Anheizen .....	16
Sicherheitsabstände (Mindestabstände) .....	16
Vor dem Aufstellen .....	17
<b>6. KLEINE BRENNSTOFFKUNDE: SCHEITHOLZ</b>	<b>18</b>
Geeignete Brennstoffe und Brennstoffmengen .....	18
Holzarten .....	18
Leistungsregelung .....	18
Saubere Verbrennung .....	18
<b>7. MANUELLE BEDIENUNG</b>	<b>19</b>
RIKA-Ökoanzünder .....	19
Regelung der Luftzufuhr .....	19
Richtiges Anheizen .....	20
Nachlegen .....	20

**8. REINIGUNG UND WARTUNG****21**

Grundsätzliche Hinweise .....	21
Feuerraum reinigen .....	21
Aschelade entleeren .....	21
Lackierte Flächen reinigen .....	21
Konvektionsluftöffnungen .....	21
Rauchgaswege reinigen .....	22
Türglas reinigen .....	23
Dichtungen prüfen .....	23

**9. PROBLEMFÄLLE – MÖGLICHE LÖSUNGEN****24**

Problemfall 1 .....	24
Problemfall 2 .....	24
Problemfall 3 .....	24

**10. GARANTIEBEDINGUNGEN****25****11. GEWÄHRLEISTUNGSBEDINGUNGEN****25****12. ANGABEN ZUR ENTSORGUNG****26**

Angaben zu den einzelnen Gerätebestandteilen .....	26
Auszug aus dem Abfallschlüssel der Verordnung über das Europäische Abfallverzeichnis .....	26
Elektro-Entsorgung und Recycling .....	26

**13. EINHALTUNG DER EU-BESTIMMUNGEN****26****1. ZEICHENERKLÄRUNG**

...wichtiger  
Hinweis



...praktischer  
Tipp



...per Hand



...zerbrechlich



...Innensechskant  
#4

## Kontaktangaben des Herstellers

Hersteller:	RIKA Innovative Ofentechnik GmbH
Kontakt:	Andreas Bloderer
Anschrift:	Müllerviertel 20 4563 Micheldorf Austria

## Angaben zum Gerät

Modellkennung:	AMBIA
Gleichwertige Modelle:	-
Prüflabor:	n.A.
Prüflabor Nr.:	n.A.
Prüfbericht Nr.:	n.A.
Angewendete harmonisierte Normen:	EN13240   EN13229
Andere angewendete Normen/technische Spezifikationen:	-
Indirekte Heizfunktion:	Nein
Direkte Wärmeleistung:	8kW
Indirekte Wärmeleistung:	-

## Eigenschaften beim Betrieb mit dem bevorzugten Brennstoff

Raumheizungs-Jahresnutzungsgrad $\eta_s$ :	n.A.
Raumheizungs-Jahresnutzungsgrad RIKATRONIC $\eta_s$ :	-
Energieeffizienzindex:	n.A.

## Besondere Vorkehrungen bei Zusammenbau, Installation oder Wartung

Die Brandschutz- und Sicherheitsabstände unter anderem zu brennbaren Baustoffen müssen unbedingt eingehalten werden!
Der Feuerstätte muss immer ausreichend Verbrennungsluft zuströmen können. Luftabsaugende Anlagen können die Verbrennungsluftversorgung stören!
Bei der Schornsteindimensionierung müssen die Abgaswerte des Gerätes beachtet werden!

## Eigenschaften beim ausschließlichen Betrieb mit dem bevorzugten Brennstoff

Wärmeleistung			
Nennwärmeleistung	$P_{nom}$	8	kW
Mindestwärmeleistung	$P_{min}$	4	kW
Thermischer Wirkungsgrad			
Wirkungsgrad bei Nennwärmeleistung	$\eta_{th,nom}$	$\geq 80$	%
Wirkungsgrad bei Mindestwärmeleistung	$\eta_{th,min}$	n.A.	%
Hilfsstromverbrauch*			
Bei Nennwärmeleistung	$e_{l,max}$	n.A.	kW
Bei Mindestwärmeleistung	$e_{l,min}$	n.A.	kW
Im Bereitschaftszustand	$e_{l,sB}$	n.A.	kW
Leistungsbedarf der Pilotflamme			
Leistungsbedarf Pilotflamme	$P_{pilot}$	n.A.	kW

\*RIKATRONIC



Art der Wärmeleistung/Raumtemperaturkontrolle	
einstufige Wärmeleistung, keine Raumtemperaturkontrolle	Ja
zwei oder mehr manuell einstellbare Stufen, keine Raumtemperaturkontrolle (**)	Nein
Raumtemperaturkontrolle mit mechanischem Thermostat (**)	Nein
mit elektronischer Raumtemperaturkontrolle (**)	Nein
mit elektronischer Raumtemperaturkontrolle und Tageszeitregelung (**)	Nein
mit elektronischer Raumtemperaturkontrolle und Wochentagsregelung (**)	Nein
Raumtemperaturkontrolle mit Präsenzerkennung (**)	Nein
Raumtemperaturkontrolle mit Erkennung offener Fenster (**)	Nein
mit Fernbedingungsoptionen (**)	Nein

### Angaben zum Brennstoff

Brennstoff	bevorzugter Brennstoff:	sonstige geeignete Brennstoffe:	$\eta_s$ [%]	Raumheizungs-Emissionen bei Nennwärmeleistung (*)				Raumheizungs-Emissionen bei Mindestwärmeleistung (*)(**)			
				PM	OGC	CO	NO <sub>x</sub>	PM	OGC	CO	NO <sub>x</sub>
				mg/Nm <sup>3</sup> (13% O <sub>2</sub> )				mg/Nm <sup>3</sup> (13% O <sub>2</sub> )			
Scheitholz, Feuchtigkeitsgehalt ≤ 25 %	Ja	Nein	n.A.	≤40	≤120	≤1250	≤200	-	-	-	-
Scheitholz RIKATRONIC, Feuchtigkeitsgehalt ≤ 25 %	Nein	Nein	-	-	-	-	-	-	-	-	-
Pressholz, Feuchtigkeitsgehalt < 12 %	Nein	Nein	-	-	-	-	-	-	-	-	-
Sonstige holzartige Biomasse	Nein	Nein	-	-	-	-	-	-	-	-	-
Nicht-holzartige Biomasse	Nein	Nein	-	-	-	-	-	-	-	-	-
Anthrazit und Trockendampfkohle	Nein	Nein	-	-	-	-	-	-	-	-	-
Steinkohlekoks	Nein	Nein	-	-	-	-	-	-	-	-	-
Schwelkoks	Nein	Nein	-	-	-	-	-	-	-	-	-
Bituminöse Kohle	Nein	Nein	-	-	-	-	-	-	-	-	-
Braunkohlebriketts	Nein	Nein	-	-	-	-	-	-	-	-	-
Torfbriketts	Nein	Nein	-	-	-	-	-	-	-	-	-
Briketts aus einer Mischung aus fossilen Brennstoffen	Nein	Nein	-	-	-	-	-	-	-	-	-
Sonstige fossile Brennstoffe	Nein	Nein	-	-	-	-	-	-	-	-	-
Briketts aus einer Mischung aus Biomasse und festen Brennstoffen	Nein	Nein	-	-	-	-	-	-	-	-	-
Sonstige Mischung aus Biomasse und festen Brennstoffen	Nein	Nein	-	-	-	-	-	-	-	-	-

(\*) PM = Staub, OGC = gasförmige organische Verbindungen, CO = Kohlenmonoxid, NO<sub>x</sub> = Stickoxide

(\*\*) Nur bei Anwendung der Korrekturfaktoren F(2) oder F(3) erforderlich.

Unterzeichnet für den Hersteller und im Namen des Herstellers von:  
Andreas Bloderer / Produktmanagement

Micheldorf, 07.12.2021

**RIKA®**

Innovative Ofentechnik GmbH  
A-4563 Micheldorf, Müllerviertel 20  
Tel: +43 (0)7582/686-14, Fax DW: -43  
www.rika.at

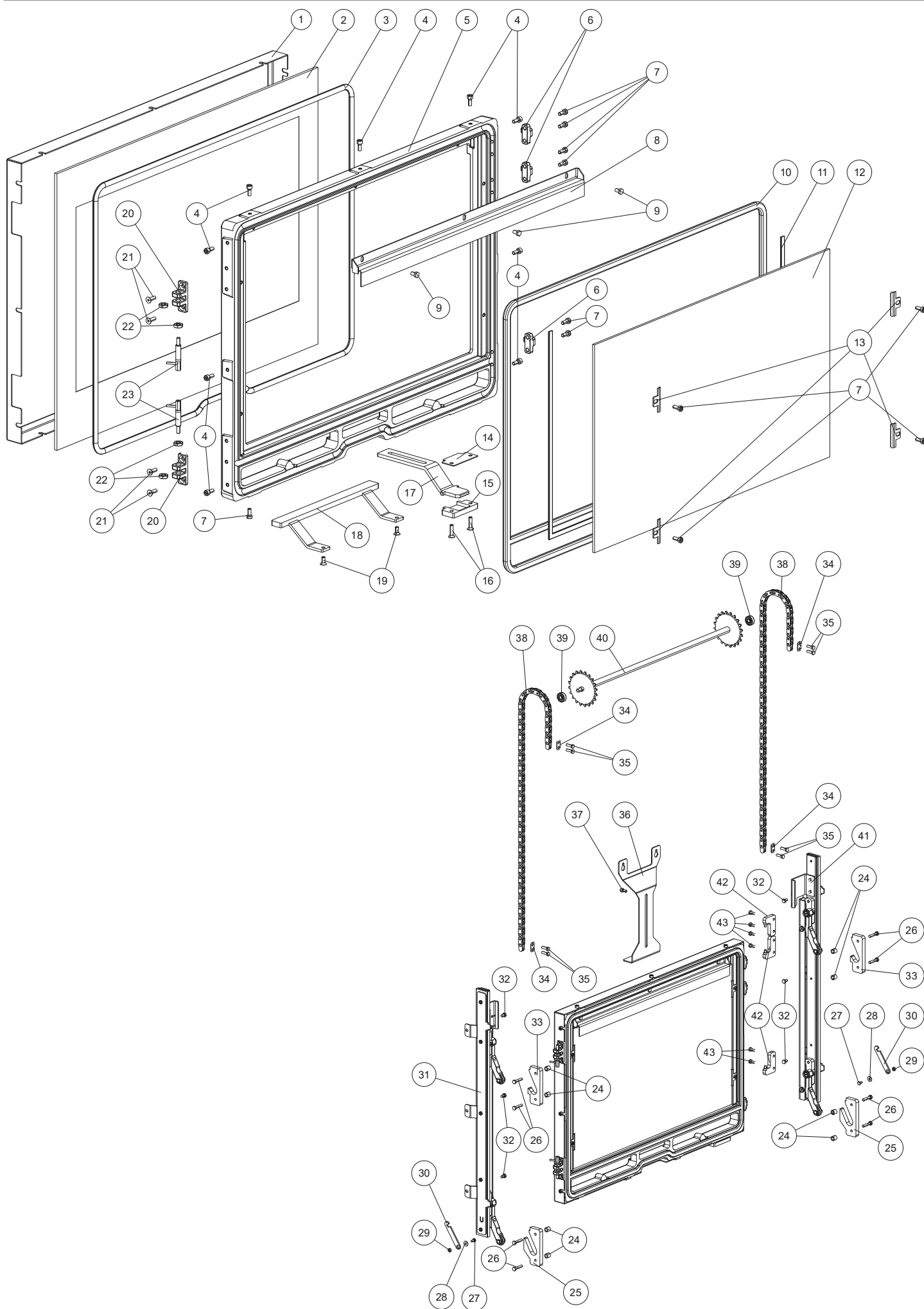
*Andreas Bloderer*

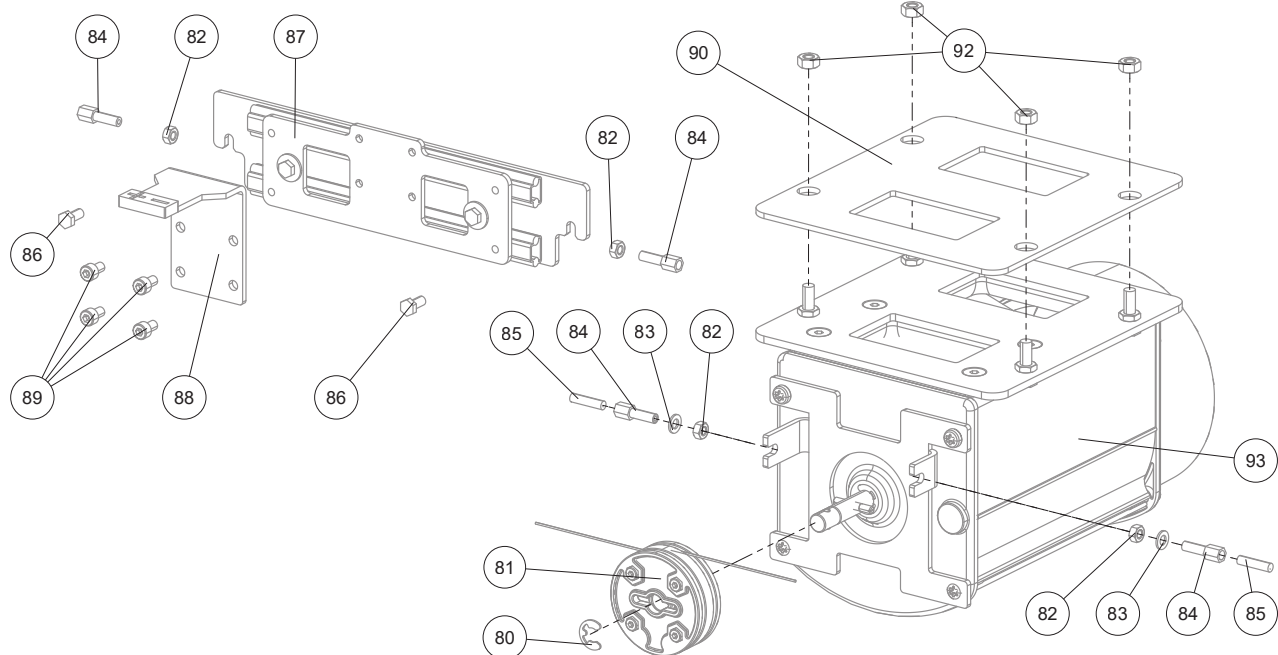
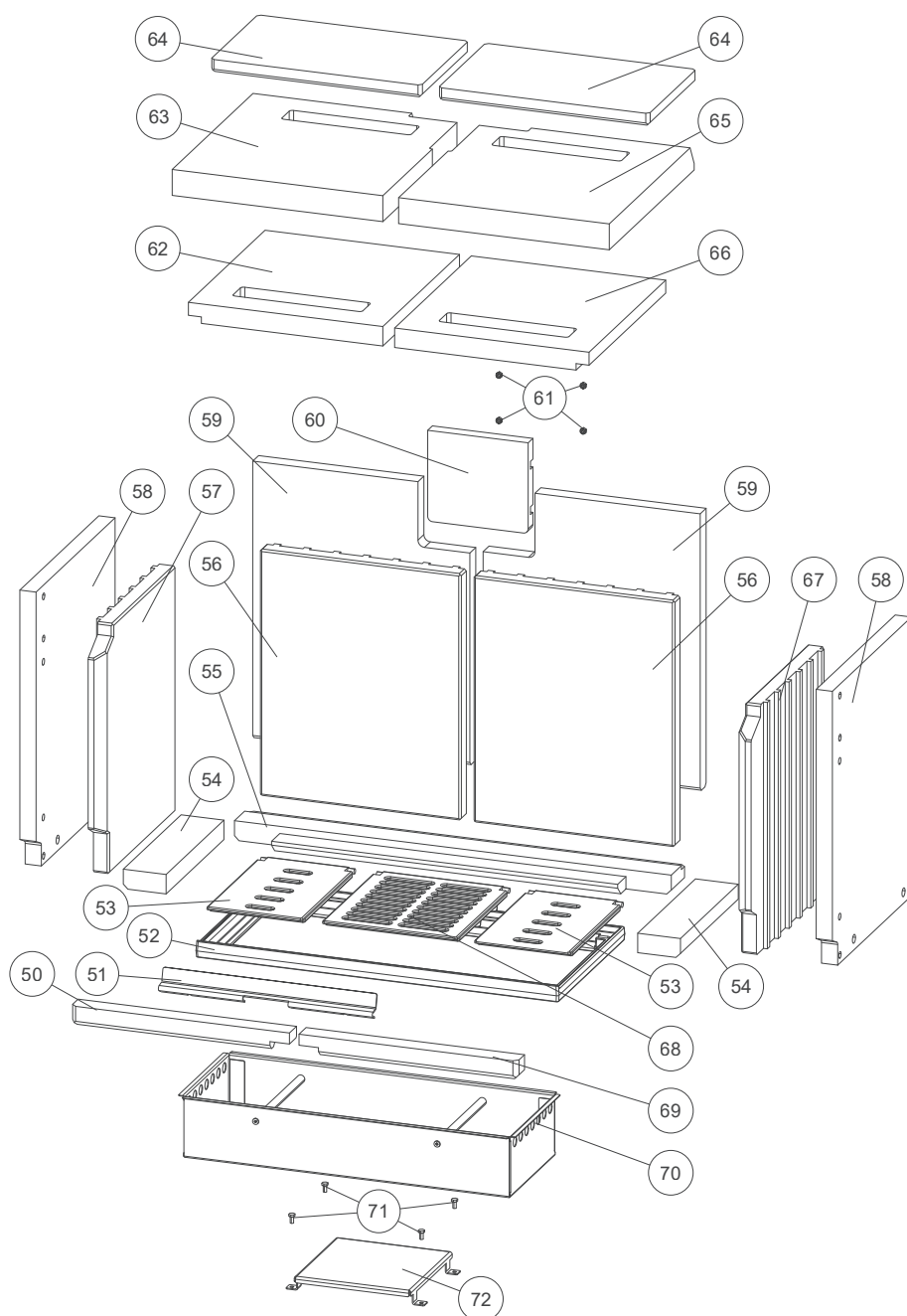
Technische und optische Änderungen, sowie Satz- und Druckfehler vorbehalten

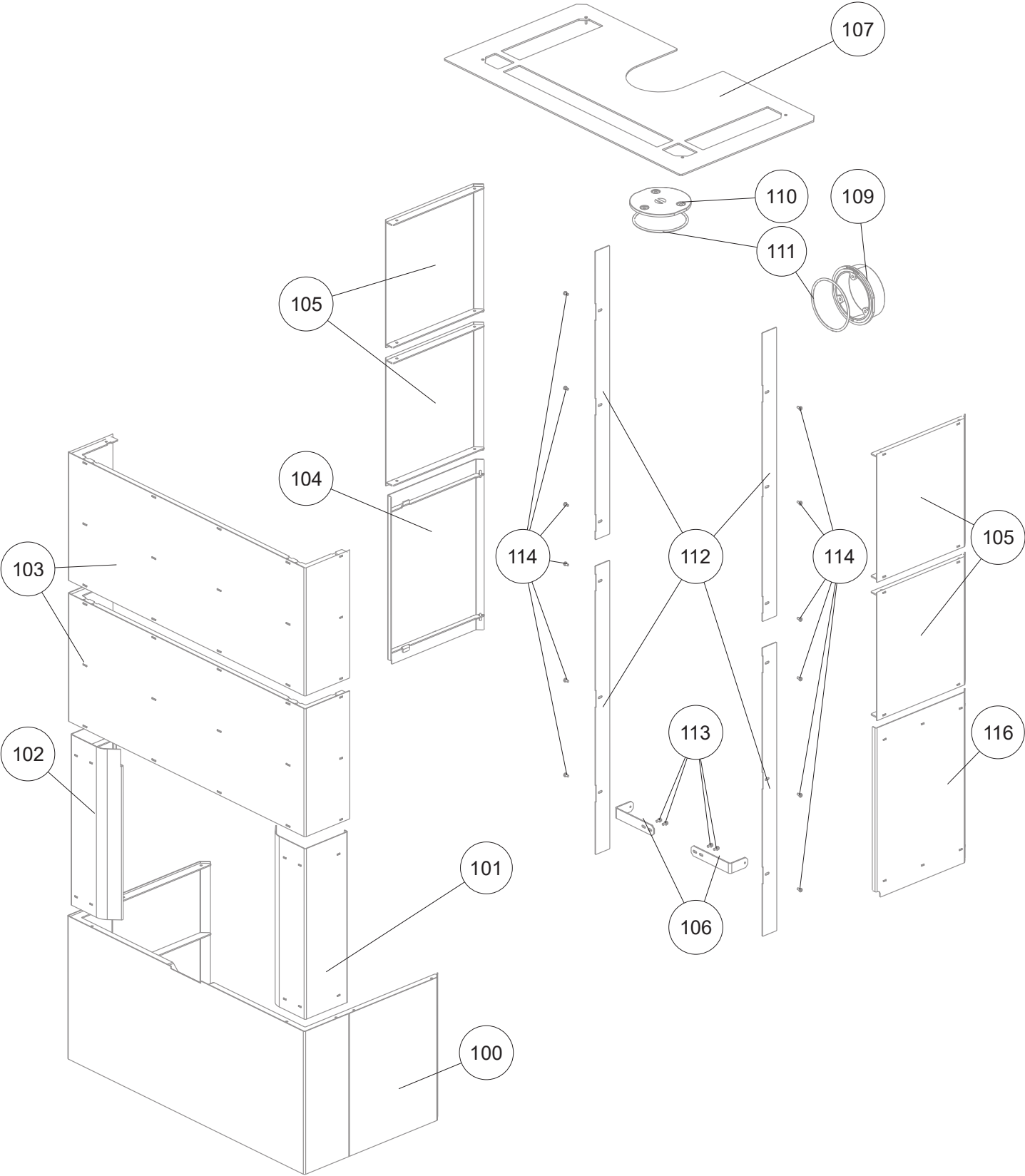
© 2021 | RIKA Innovative Ofentechnik GmbH

### 3. TECHNISCHE DATEN

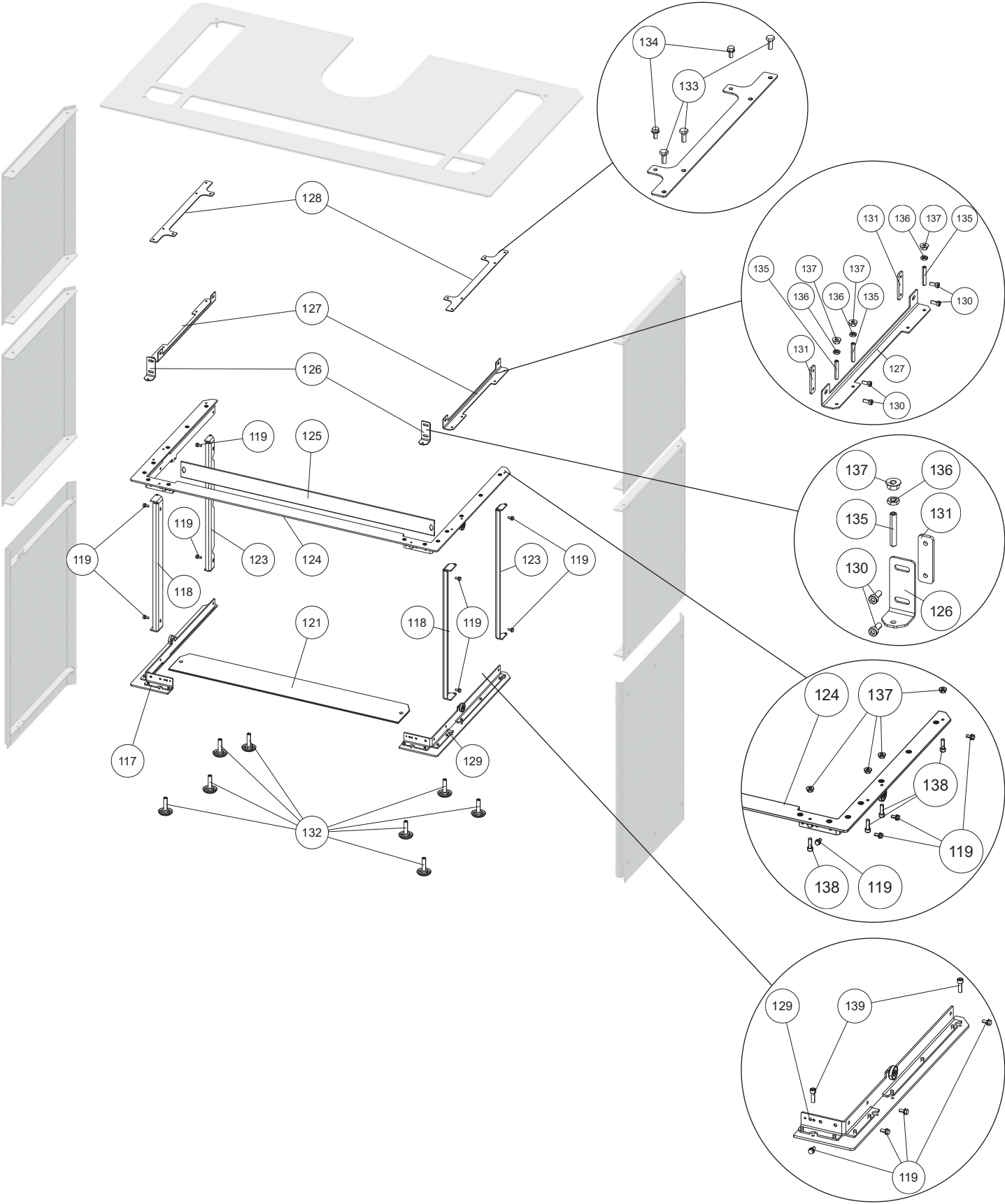
#### Ersatzteilübersicht Explosionsdarstellung

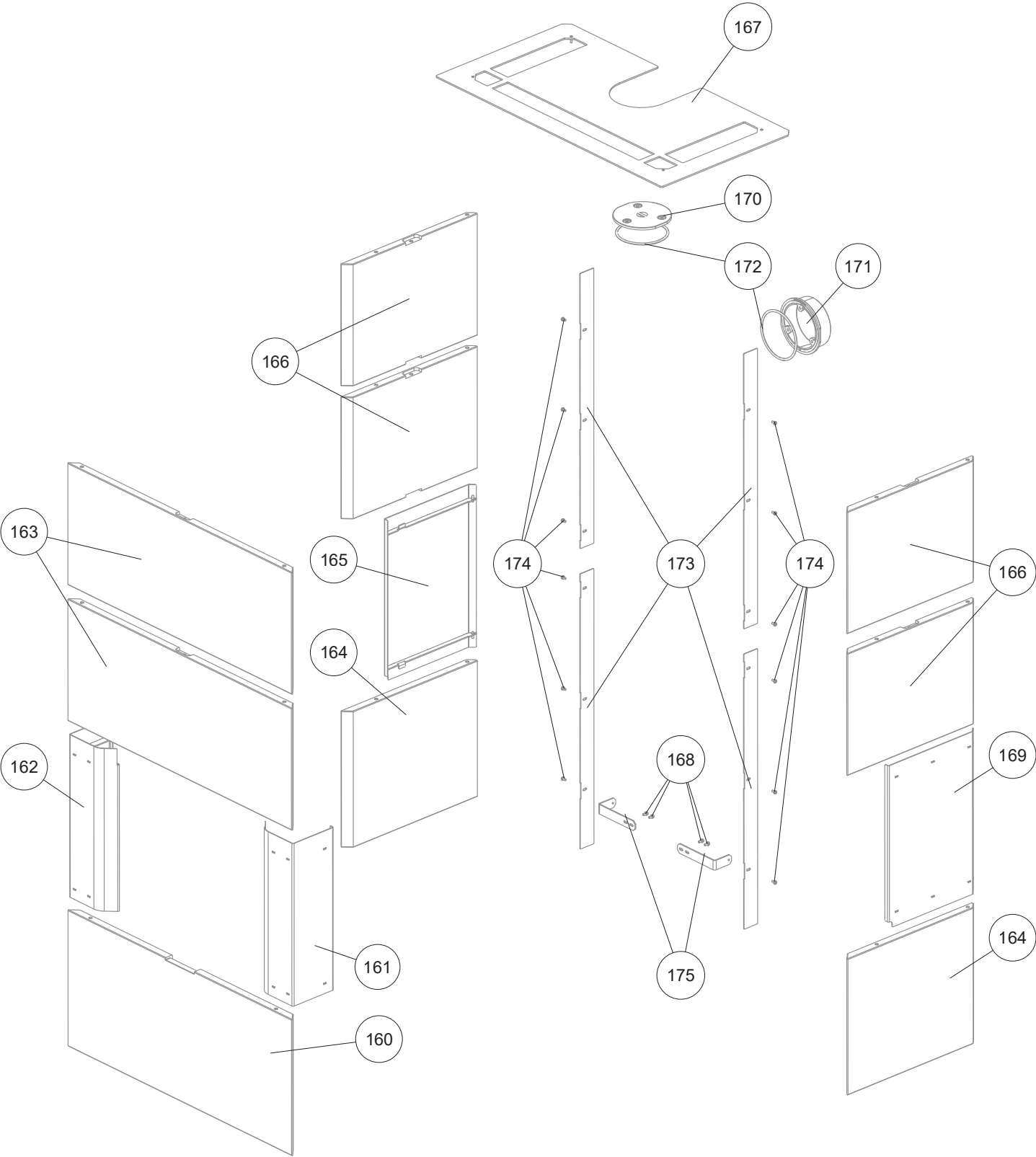


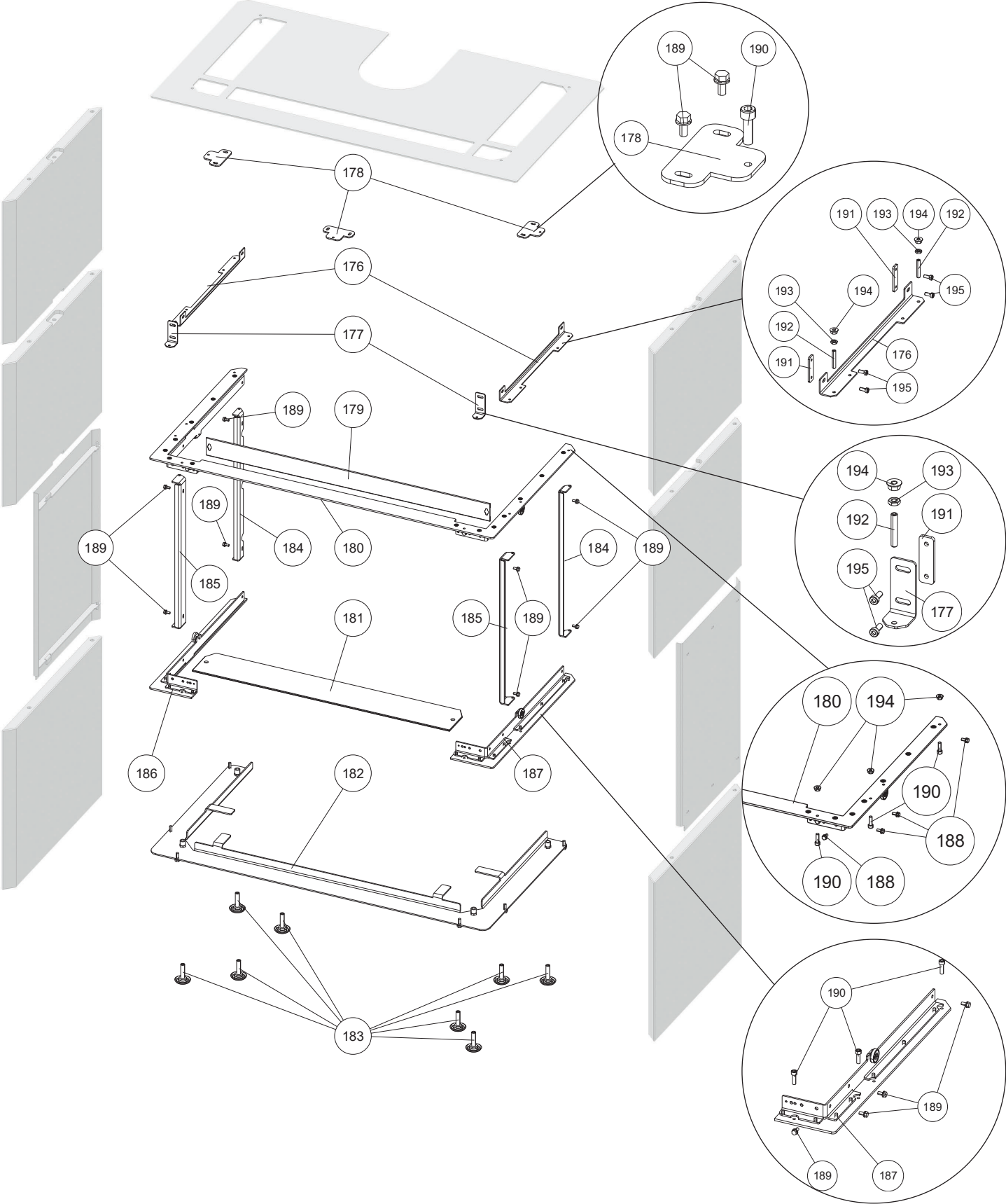












## Ersatzteilübersicht Artikelnummern

Nr.	Art.Nr.	Bezeichnung
1	Z37874	Rahmen Feuerraumtür
	B18563	Feuerraumtür komplett
2	Z37059	Dekorglas
3	N112616	Rundhohldichtung D10
4	N112169	ISK-Schraube M05X12
5	Z37644	Feuerraumtür
6	Z37621	Halteplatte
7	N111910	ISK-Schraube M05X12
8	L03696	Sekundärluftblende
9	N111964	SK-Schraube M05X08
10	N112614	Runddichtschnur grau D13
11	N103693	Flachdichtung schwarz 8x2
12	Z37060	Feuerraumtürglas
13	L00475	Glashalter
14	L03601	Verschlussplatte
15	L03602	Verschlusslasche
16	N110586	ISK-Senkschraube M05X20
17	L03603	Bediengriff Kalte Hand
18	LB00766	Türgriff
19	N112382	ISK-Senkschraube M05x12
20	Z37897	Haltewinkel
21	N112438	ISK-Senkschraube M05X16
22	N105378	Sechskantmutter
23	N112522	Arretierbolzen
24	Z28059	Distanz
25	L03589	Führung unten
26	N112051	SK-Schraube M05X25
27	N112415	SK-Schraube M04X08
28	N112269	Scheibe
29	Z38225	Distanz
30	L03588	Fixierung für Teleskopschienen
31	B18561	Teleskopschiene rechts
33	L03590	Führung oben
34	L03695	Scheibe
35	N112140	SK-Schraube M05X16
36	L03616	Kettenverriegelung
37	N108486	ISK-Schraube M05x10
38	N112526	Kette
39	N111747	Rillenkugellager
40	B18566	Zahnradwelle
41	B18562	Teleskopschiene links
42	L03599	Scharnierplatte
43	N109718	ISK-Schraube M06x12
50	Z37860	Bodenschamott vorne links
51	Z37862	Holzfänger
52	Z37641	Bodenplatte
53	Z37642	Bodenrost seitlich
54	Z37072	Bodenschamott seitlich
55	Z37071	Bodenschamott hinten
56	Z37805	Innenauskleidung hinten
57	Z37803	Innenauskleidung links
58	Z37825	Innenauskleidung links/rechts

Nr.	Art.Nr.	Bezeichnung
59	Z37824	Innenauskleidung hinten
60	Z37861	Innenauskleidung hinten Mitte
61	N112274	Sechskantmutter M05
62	Z37827	Innenauskleidung oben links
63	Z37823	Innenauskleidung oben links
64	Z37821	Innenauskleidung oben
65	Z37822	Innenauskleidung oben rechts
66	Z37826	Innenauskleidung oben rechts
67	Z37804	Innenauskleidung rechts
68	Z37643	Bodenrost mittig
69	Z37070	Bodenschamott vorne rechts
70	LB00765	Aschelade
71	N111950	SK-Schraube M05x10
72	L03582	Abdeckung
73	Z20556	Rauchgasstutzen (ohne Dichtung) schwarz D150
74	Z37039	Blindeckel schwarz
75	N100474	Runddichtschnur D08
80	N104718	Wellensicherung D08
81	B18557	Seilrolle mit Drahtseil
82	N106175	Sechskantmutter M05
83	N111965	Scheibe M05
84	N112476	Verstellerschraube
85	N112475	Bowdenzughülle
86	N111950	SK-Schraube M05x10
87	B18558	Regelung komplett
88	LB00764	Reglergriff
89	N111948	ISK-Schraube M05X08
90	Z37407	Dichtung
91	Z37408	Dichtung
92	N103988	Sechskantmutter M06
93	B18556	Zuluftregler mit Ansaugstutzen
	B18555	Zuluftregler komplett
100	LB00906	Stahlfront unten
101	B18578	Blende rechts
102	B18579	Blende links
103	LB00746	Stahlfront oben
104	B18581	Seitenverkleidung Stahl links
105	LB00747	Seitenverkleidung Stahl oben
106	Z38763	Haltewinkel
107	LB00775	Deckelrahmen
112	Z38762	Blende hinten
113	N106472	Gewindefurchende Schraube M05x10
114	N112185	Gewindefurchende Schraube M05x10
116	B18580	Seitenverkleidung Stahl rechts
117	B18661	Halterung für Seitenverkleidung links
118	Z37886	Scharnierwinkel
121	Z38178	Glasauflage
123	Z37887	Scharnierwinkel
124	B18576	Halterung für Seitenverkleidung
125	L03626	Blende oben
126	L03629	Haltewinkel

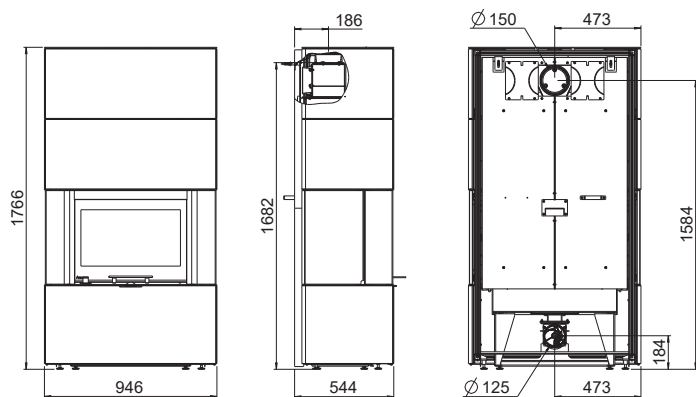
Achtung: Bitte beachten Sie, dass es bei pulverbeschichteten Ersatzteilen trotz sorgfältiger Arbeitsweise zu geringfügigen Farbton- bzw. Effektunterschieden kommen kann. Kleinere Beschädigungen der Verkleidungsteile können mit unserem speziellen Senotherm Lackspray ausgebessert werden. Es gibt für die lackierten Verkleidungsteile keine passende RAL-Farbe.



Nr.	Art.Nr.	Bezeichnung
127	Z37895	Halterung für Seitenverkleidung
128	Z37896	Halterung für Seitenverkleidung oben
129	B18660	Halterung für Seitenverkleidung rechts
130	N111910	ISK-Schraube M05X12
131	LO3745	Halteplättchen
132	N112490	Höhenverstellungsschraube schwarz
133	N112008	SK-Schraube M06X14
135	N112253	Gewindestift
136	N107499	Sechskantmutter
137	N111933	Flanschmutter
138	N108573	ISK-Schraube M06X20
160	Z37747	Front Speckstein unten
	Z37748	Front Stein Weiß unten
	Z37790	Front Betonstein unten
161	B18578	Blende rechts
162	B18579	Blende links
163	Z37753	Front Speckstein oben
	Z37754	Front Stein Weiß oben
	Z37793	Front Betonstein oben
164	Z37749	Seitenverkleidung Speckstein unten
	Z37750	Seitenverkleidung Stein Weiß unten
	Z37791	Seitenverkleidung Betonstein unten
165	B18581	Seitenverkleidung Stahl links
166	Z37755	Seitenverkleidung Speckstein oben
	Z37756	Seitenverkleidung Stein Weiß oben
	Z37794	Seitenverkleidung Betonstein oben
167	LB00775	Deckelrahmen
168	N106472	Gewindefurchende Schraube M05x10
169	B18580	Seitenverkleidung Stahl rechts
173	Z38762	Blende hinten
174	N112185	Gewindefurchende Schraube M05x10
175	Z38763	Haltewinkel
176	Z37895	Halterung für Seitenverkleidung
177	LO3629	Haltewinkel
178	LO3630	Steinhalter
179	LO3626	Blende oben
180	B18576	Halterung für Seitenverkleidung
181	Z38178	Glasauflage
182	B19001	Steinhalter unten
183	N112490	Höhenverstellungsschraube schwarz
184	Z37887	Scharnierwinkel
185	Z37886	Scharnierwinkel
186	B18661	Halterung für Seitenverkleidung links
187	B18660	Halterung für Seitenverkleidung rechts
190	N108573	ISK-Schraube M06X20
191	LO3745	Halteplättchen
192	N112253	Gewindestift
193	N107499	Sechskantmutter
194	N111933	Flanschmutter
195	N111910	ISK-Schraube M05X12

Achtung: Bitte beachten Sie, dass es bei pulverbeschichteten Ersatzteilen trotz sorgfältiger Arbeitsweise zu geringfügigen Farbton- bzw. Effektunterschieden kommen kann. Kleinere Beschädigungen der Verkleidungsteile können mit unserem speziellen Senotherm Lackspray ausgebessert werden. Es gibt für die lackierten Verkleidungsteile keine passende RAL-Farbe.

## Abmessungen, Gewicht und Anschluss



### Abmessungen

Höhe	[mm]	1766
Breite	[mm]	946
Korpustiefe	[mm]	544

### Gewicht

Gewicht mit Stahlverkleidung	[kg]	365
Gewicht mit Steinverkleidung	[kg]	500
Gewicht mit Betonverkleidung	[kg]	425

### Rauchrohranschluss

Durchmesser	[mm]	150
Original Winkelrohr Anschlusshöhe	[mm]	1682
Original Winkelrohr Tiefe gesamt	[mm]	-
Original Winkelrohr Abstand zu Rückwand	[mm]	-
Tiefe von Ofenrückseite zu Mitte Rauchrohr	[mm]	186
Original Winkelrohr Abstand seitlich	[mm]	473
Anschluss hinten Anschlusshöhe	[mm]	1584
Anschluss hinten Abstand seitlich	[mm]	473

### Frischluftanschluss

Durchmesser	[mm]	125
Anschlusshöhe	[mm]	184
Abstand seitlich	[mm]	473

## Brennstoffmenge

	Nennlast	Teillast
Brennstoffmenge	~2,2 kg*	~1,1 kg*

\* Praxiswerte, können je nach Holzqualität abweichen.

## Technische Daten

### Technische Daten

Heizleistungsbereich	[kW]	4 - 8
Frischluftbedarf	[m³/h]	21
Raumheizvermögen abhängig von der Hausisolierung	[m³]	90 - 210
Brennstoffverbrauch	[kg/h]	~2,2
Wirkungsgrad	[%]	>80%
CO <sub>2</sub> -Gehalt	[%]	in Prüfung
CO-Emission bez. 13% O <sub>2</sub>	[mg/m <sub>N</sub> ³]	<1250
Staub-Emissionen	[mg/m <sub>N</sub> ³]	<40
Abgasmassenstrom	[g/s]	in Prüfung
Abgastemperatur	[°C]	~200
Kaminzugbedarf	[Pa]	12

Der Eigentümer der Kleinfeuerungsanlage oder der über die Kleinfeuerungsanlage Verfügungsberechtigte hat die technische Dokumentation aufzubewahren und auf Verlangen der Behörde oder des Schornsteinfegers vorzulegen.

#### Hinweis

Bitte beachten Sie die nationalen und europäischen Normen, sowie örtliche Vorschriften, die für die Installation und den Betrieb der Feuerstätte zutreffend sind!

## Verpackung

Ihr erster Eindruck ist uns wichtig!

Die Verpackung Ihres neuen Kaminofens bietet einen hervorragenden Schutz gegen Beschädigung. Beim Transport können aber trotzdem Schäden an Ofen und Zubehör entstanden sein.

#### Hinweis

Bitte prüfen Sie daher Ihren Kaminofen nach Erhalt sorgfältig auf Schäden und Vollständigkeit! Melden Sie Mängel unverzüglich Ihrem Ofenfachhändler! Achten Sie bitte beim Auspacken besonders darauf, dass die Steinverkleidung unversehrt bleibt. Es können sehr leicht Kratzer am Material entstehen. Steinverkleidungen sind von der Garantie ausgenommen.

Die Verpackung Ihres neuen Kaminofens ist weitgehend umweltneutral.

#### Tipp

Das Holz der Verpackung ist nicht oberflächenbehandelt und kann daher, nachdem Sie eventuelle Nägel bzw. Schrauben entfernt haben, in Ihrem Ofen (ausgenommen Pelletofen) verbrannt werden. Der Karton und die Folie (PE) können problemlos den kommunalen Abfallsammelstellen zur Wiederverwertung zugeführt werden.

## 4. INSTALLATION DES OFENS

### Hinweis

Die Montage darf ausschließlich vom autorisierten Fachbetrieb durchgeführt werden.

### Hinweis

Bitte beachten Sie die regional gültigen Sicherheits- und Baubestimmungen. Kontaktieren Sie diesbezüglich Ihren Schornsteinfegermeister.

### Hinweis

Nur hitzebeständige Dichtmaterialien, sowie entsprechende Dichtbänder, hitzebeständiges Silikon und Mineralwolle verwenden.

### Hinweis

Achten Sie darauf, dass das Rauchrohr nicht in den freien Querschnitt des Schornsteines hineinragt.

### Hinweis

Falls Ihr Ofen für einen raumluftunabhängigen Betrieb vorgesehen ist, müssen die Ofenrohranschlüsse für diesen Einsatz dauerhaft dicht angeschlossen werden. Verwenden Sie zum Aufsetzen des Ofenrohres auf den konischen Rauchrohrstutzen und zum Einsetzen in das Rohrfutter des Schornsteines ein geeignetes hitzefestes Silikon.

### Hinweis

Der Ofen darf keinesfalls auf ungeschütztem Boden geschoben werden. Als Montagehilfe und Unterlage eignen sich starke Wellpappe, Karton oder beispielsweise ein ausgedienter Teppich hervorragend. Damit können Sie den Ofen auch vorsichtig verschieben.

Zum fachgerechten Anschließen empfehlen wir original Rauchrohre aus dem RIKA Rauchrohrsortiment.

## Anschluss an den Schornstein (Kamin)

- Das Gerät muss an einem für feste Brennstoffe genehmigten, feuchteunempfindlichen Schornstein angeschlossen werden. Von der Feuchteunempfindlichkeit kann abgewichen werden, wenn die Schornsteinberechnung einen trockenen Betrieb ergibt.
- Der Schornstein muss für Pelletgeräte für einen Durchmesser von 100 mm und für Scheitholzgeräte für 130 mm–150 mm je nach Ofenmodell ausgelegt sein.
- Vermeiden Sie zu lange Rauchgaswege zum Kamin. Die waagrechte Länge einer Abgasleitung sollte 1,5 Meter nicht überschreiten.
- Vermeiden Sie viele Richtungsänderungen des Abgasstromes zum Kamin. Es sollen maximal 3 Bögen in der Abgasleitung verarbeitet werden.
- Verwenden Sie ein Anschlussstück mit Reinigungsöffnung.
- Die Verbindungsstücke müssen aus Metall ausgeführt sein und die Anforderungen der Norm erfüllen (die Anschlüsse luftdicht installieren).
- Vor der Installation muss unbedingt eine Schornsteinberechnung durchgeführt werden. Die Nachweise müssen für Einfachbelegung nach EN13384-1 und für Mehrfachbelegung nach EN13384-2 durchgeführt werden.
- Der maximale Förderdruck (Kaminzug) soll 15 Pa nicht überschreiten.
- Die Ableitung der Rauchgase muss auch bei einem vorübergehenden Stromausfall gewährleistet sein.

### Hinweis

Beim Anschluss an mehrfachbelegte Schornsteine sind je nach Ländervorschrift zusätzliche Sicherheitseinrichtungen erforderlich.

### Hinweis

Das Eindringen von Kondenswasser über den Kaminanschluss muss ausgeschlossen werden. Für Kombiöfen ist bei Deckenanschluss oder Rauchrohranschluss oben ein Kondensatauffangrohr zu verwenden. Schäden durch Kondenswasser sind von der Gewährleistung und Garantie ausgeschlossen.

## Anschluss an einen Edelstahlschornstein (Kamin)

Der Anschluss muss ebenso nach EN13384-1 oder EN13384-2 berechnet und nachgewiesen werden.

Es dürfen nur isolierte (doppelwandige) Edelstahlrohre verwendet werden (biegsame Alu- oder Stahlrohre sind nicht zulässig).

Eine Revisionsklappe für eine regelmäßige Inspektion u. Reinigung muss vorhanden sein.

Der Anschluss an den Rauchfang ist luftdicht auszuführen.

## Verbrennungsluft

Jeder Verbrennungsvorgang benötigt Sauerstoff aus der uns umgebenden Luft. Diese sogenannte Verbrennungsluft wird bei Einzelöfen ohne externen Verbrennungsluftanschluss dem Wohnraum entzogen.

Diese entnommene Luft muss dem Wohnraum wieder zugeführt werden. Bei modernen Wohnungen kann durch sehr dichte Fenster und Türen zu wenig Luft nachströmen. Problematisch wird die Situation auch durch zusätzliche Entlüftungen in der Wohnung (z.B. in der Küche oder WC). Können Sie keine externe Verbrennungsluft zuführen, so lüften Sie den Raum mehrmals täglich, um einen Unterdruck im Raum oder eine schlechte Verbrennung zu vermeiden.

## Zufuhr einer externen Verbrennungsluft

Nur für Geräte, die für einen raumluftunabhängigen Betrieb geeignet sind.

- Für einen raumluftunabhängigen Betrieb muss dem Gerät über eine dichte Leitung die Verbrennungsluft von außen zugeführt werden. Lt. EnEV sollte die Verbrennungsluftleitung absperrbar sein. Die Stellung auf/zu muss eindeutig erkennbar sein.
- Schließen Sie an den Ansaugstutzen ein Rohr mit Ø 125 mm für Scheitholz- u. Kombiöfen oder mit Ø 50 mm oder Ø 60 mm für Pelletöfen an. Fixieren Sie dieses mit einer Schlauchklemme (nicht im Lieferumfang enthalten!). Bei Pelletgeräten mit längerer Anschlussleitung sollte nach ca. 1 m der Durchmesser auf etwa 100 mm vergrößert werden.
- Um ausreichende Luftzufuhr zu gewährleisten, soll die Leitung nicht länger als 4 m sein und max. 3 Biegungen aufweisen.
- Führt die Leitung ins Freie, muss sie mit einem Windschutz enden.
- Bei extremer Kälte auf das „Vereisen“ der Zuluftöffnung achten (Kontrolle).
- Weiters besteht die Möglichkeit, die Verbrennungsluft direkt von einem anderen genügend belüfteten Raum (z.B. Keller) anzuzugeln.
- Die Verbrennungsluftleitung muss am Luftstutzen des Gerätes dauerhaft dicht (Kleber oder Kitt) angeschlossen werden.
- Wird der Ofen längere Zeit nicht betrieben, so ist die Verbrennungsluftleitung abzusperren um das Eintreten von Feuchtigkeit in den Ofen zu verhindern.

### Hinweis

Bitte beachten Sie, dass es bei einer Verbrennungsluftversorgung aus einem integrierten Schornsteinlüftungsschacht zu Problemen kommen kann. Die Vorwärmung der Verbrennungsluft verursacht eine der Strömungsrichtung entgegenwirkende Thermik. Die erhöhten Druckverluste reduzieren den Unterdruck in der Brennkammer. Der Kaminhersteller muss garantieren, dass der Widerstand für die Verbrennungsluft selbst unter schwierigsten Bedingungen bei max. 2 Pa liegt.

Sollten eine oder mehrere dieser Bedingungen NICHT zutreffen, so sind meist eine schlechte Verbrennung im Ofen und/oder Luftunterdruck im Aufstellraum die Folge.

## 5. WICHTIGE INFORMATIONEN

### Allgemeine Warn- und Sicherheitshinweise

Beachten Sie unbedingt die folgenden allgemeinen Warnhinweise.

- Lesen Sie vor der Installation und Inbetriebnahme des Ofens das gesamte Handbuch gründlich durch. Beachten Sie unbedingt die nationalen Bestimmungen und Gesetze, sowie die örtlich gültigen Vorschriften und Regeln.
- RIKA Öfen dürfen nur in Wohnräumen mit normaler Luftfeuchtigkeit (trockene Räume nach VDE 0100 Teil 200) aufgestellt werden. Die Öfen sind nicht spritzwassergeschützt und dürfen nicht in Nassräumen aufgestellt werden.
- Für den Transport Ihres Heizgerätes dürfen nur zugelassene Transporthilfen mit ausreichender Tragfähigkeit verwendet werden.
- Ihr Heizgerät ist nicht zur Verwendung als Leiter oder Standgerüst geeignet.
- Durch den Abbrand von Brennmaterial wird Wärmeenergie frei, die zu einer starken Erhitzung der Oberfläche des Heizgerätes, der Türen, der Tür- und Bediengriffe, der Türgläser, der Rauchrohre und gegebenenfalls der Frontwand des Heizgerätes führt. Die Berührung dieser Teile ohne entsprechende Schutzbekleidung oder Hilfsmittel wie z. B. Hitzeschutzhandschuhe oder Betätigungsmittel (Bediengriff), ist zu unterlassen.
- Machen Sie Ihre Kinder auf diese besondere Gefahr aufmerksam und halten Sie sie während des Heizbetriebes vom Heizgerät fern.
- Verbrennen Sie ausschließlich das genehmigte Heizmaterial.
- Das Verbrennen oder Einbringen von leicht brennbaren oder explosiven Stoffen, wie leere Spraydosen und dgl. in den Brennraum, sowie deren Lagerung in unmittelbarer Nähe Ihres Heizgerätes, ist wegen Explosionsgefahr strengstens verboten.
- Beim Nachlegen sollen keine weiten, oder leicht brennbaren Kleidungsstücke getragen werden.
- Verwenden Sie zum Öffnen der Türe den mit Ihrem Heizgerät mitgelieferten Hitzeschutzhandschuh.
- Achten Sie darauf, dass keine Glutstücke aus dem Brennraum auf brennbares Material fallen.
- Das Abstellen von nicht hitzebeständigen Gegenständen auf dem Heizgerät oder in dessen Nähe ist verboten.
- Legen Sie keine Wäschestücke zum Trocknen auf den Ofen.
- Ständer zum Trocknen von Kleidungsstücken oder dgl. müssen in ausreichendem Abstand vom Heizgerät aufgestellt werden – AKUTE BRANDGEFAHR!
- Beim Betrieb Ihres Heizgerätes ist das Verarbeiten von leicht brennbaren und explosiven Stoffen im selben oder in angrenzenden Räumen verboten.

#### Hinweis

Abfallstoffe und Flüssigkeiten dürfen im Ofen nicht verbrannt werden!

#### Hinweis

Verschließen Sie keinesfalls die Konvektionsöffnungen Ihres Kaminofens um ein Überhitzen der eingebauten Komponenten zu vermeiden!

#### Hinweis

Ihr Kaminofen wird sich während der Aufheiz- und Abkühlphase ausdehnen und zusammenziehen. Das kann unter Umständen zu leichten Dehn- bzw. Knackgeräuschen führen. Dies ist ein normaler Vorgang und stellt keinen Reklamationsgrund dar.

### Erstes Anheizen

Der Ofenkörper, ebenso diverse Stahl- und Gussteile sowie die Rauchrohre, werden mit einem hitzebeständigen Lack lackiert. Beim ersten Anheizen trocknet der Lack noch etwas nach. Es kann dabei zu einer geringfügigen Geruchsentwicklung kommen. Das Berühren bzw. Reinigen der lackierten Flächen während der Aushärtephase ist zu vermeiden. Das Aushärten des Lackes ist nach dem Betrieb mit großer Leistung beendet.

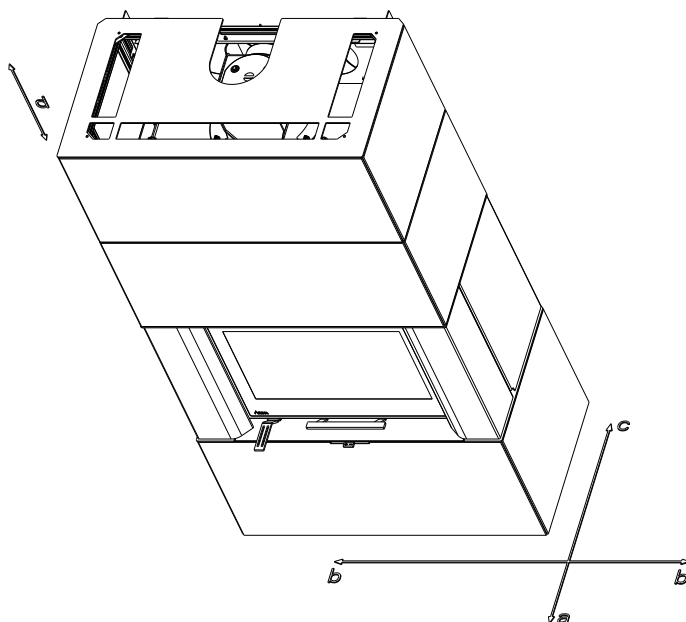
### Sicherheitsabstände (Mindestabstände)

#### Hinweis

1. Zu nicht brennbaren Gegenständen  
 $a > 40 \text{ cm}$ ,  $b > 10 \text{ cm}$ ,  $c > 0 \text{ cm}$ ,  $d > 50 \text{ cm}$
2. Zu brennbaren Gegenständen und zu tragenden Wänden aus Stahlbeton  
 $a > 80 \text{ cm}$ ,  $b > 10 \text{ cm}$ ,  $c > 0 \text{ cm}$ ,  $d > 50 \text{ cm}$

#### Tipp

für Service- u. Wartungsarbeiten bitten wir Sie, einen seitlichen Mindestabstand von 20 cm einzuhalten.





# Vor dem Aufstellen

## Bodentragfähigkeit

Überzeugen Sie sich vor dem Aufstellen, ob die Tragfähigkeit der Unterkonstruktion dem Gewicht des Ofens standhält.

### Hinweis

Veränderungen an der Feuerstätte dürfen nicht vorgenommen werden. Dies führt außerdem zu Verlust von Garantie und Gewährleistung.

## Bodenschutz

Bei brennbaren Böden (Holz, Teppich, etc.) ist eine Bodenplatte aus Glas, Stahlblech oder Keramik erforderlich.

## Rauchrohranschluss

- Rauchrohre sind eine besondere Gefahrenquelle im Hinblick auf Rauchgasaustritt und Brandgefahr. Holen Sie für deren Anordnung und Montage den Rat eines konzessionierten Fachbetriebes ein.
- Bitte beachten Sie beim Anschluss Ihres Rauchrohres an den Kamin, im Bereich von mit Holz verkleideten Wänden, die entsprechenden Einbaurichtlinien.
- Beachten Sie unbedingt bei ungünstiger Wetterlage die Rauchgasbildung (Inversionswetterlage) und die Zugverhältnisse.
- Wenn zu wenig Verbrennungsluft zugeführt wird, kann es zu einer Verqualmung Ihrer Wohnung oder zu Rauchgasaustritt kommen. Außerdem können schädliche Ablagerungen im Heizgerät und im Kamin entstehen.
- Lassen Sie das Feuer bei einem Rauchgasaustritt ausgehen und überprüfen Sie, ob die Lufteinlassöffnung frei ist und die Rauchgasführungen und das Ofenrohr sauber sind. Im Zweifelsfall verständigen Sie unbedingt den Schornsteinfegermeister, da eine Zugstörung auch mit Ihrem Schornstein zusammenhängen kann.

## Kaminöfen der Bauart 1 (BA 1)

- Diese dürfen nur mit geschlossener Feuerraumtür betrieben werden.
- Für Mehrfachbelegung geeignet (beachten Sie die unterschiedlichen Länderbestimmungen).
- Die Feuerraumtür darf nur zur Brennstoffaufnahme geöffnet und muss anschließend wieder geschlossen werden, da es sonst zu einer Gefährdung anderer, ebenfalls an den Schornstein angeschlossener Feuerstätten kommen kann.
- Wird der Kaminofen nicht betrieben, ist die Feuerraumtür geschlossen zu halten.
- Bei Verwendung von nassem Brennmaterial und zu stark gedrosseltem Betrieb kann es zur Versottung des Schornsteins, d. h. zur Ablagerung von leicht entflammaren Stoffen, wie Ruß und Teer, und in Folge dessen zu einem Kaminbrand kommen.
- Sollte dies eintreten, schließen Sie die Zuluft (Schieber, Regler, Klappen - je nach Modell)! Bei Rikatronik - Geräten ziehen Sie den Netzstecker. Rufen Sie die Feuerwehr und bringen Sie sich und alle Mitbewohner in Sicherheit!

### Wichtiger Hinweis

zum Thema RAUMLUFTABHÄNGIGER bzw. RAUMLUFTUNABHÄNGIGER BETRIEB:

Ihr Kaminofen ist als raumluftunabhängiger Kaminofen nach EN13240 geprüft und kann raumluftabhängig oder raumluftunabhängig betrieben werden.

Deutschland (DIBt):

In Deutschland entspricht der Ofen nicht den Zulassungsgrundsätzen für raumluftunabhängige Feuerstätten gemäß des Deutschen Instituts für Bautechnik (DIBt).

In Kombination mit raumluftechnischen Anlagen (z.B. kontrollierte Be- und Entlüftungsanlagen, Dunstabzug o.ä.) ist in Deutschland der §4 der Feuerungsverordnung (Feu-Vo) maßgeblich.

Der Ofen in raumluftabhängiger Betriebsweise (in Deutschland auch bei raumluftunabhängiger Installation) ist mit einer raumluftechnischen Anlage gegenseitig zu verriegeln oder eine Lüftungsanlage einzubauen, die eine Zulassung für Festbrennstofffeuerungen hat und dem Aufstellraum die notwendige Verbrennungsluft (ca. 20 m³/h) für die Feuerstätte zusätzlich zuführt.

Bitte beachten Sie immer – in Absprache mit Ihrem zuständigen Bezirks-Schornsteinfegermeister – die jeweils gültigen örtlichen Vorschriften und Regeln. Für Änderungen nach Drucklegung dieser Anleitung können wir keine Haftung übernehmen. Änderungen behalten wir uns vor.

## 6. KLEINE BRENNSTOFFKUNDE: SCHEITHOLZ

### Geeignete Brennstoffe und Brennstoffmengen

Grundsätzlich ist Ihr Kaminofen zur Verfeuerung von trockenem Scheitholz geeignet. Außerdem können Sie Brennstoffe wie Holzbriketts verfeuern.

#### Hinweis

Ein Kaminofen ist keine "Müllverbrennungsanlage". Das Verbrennen von Abfällen jeglicher Art, insbesondere von Kunststoffen, behandelten Holzwerkstoffen (zB: Spanplatten), Steinkohle oder Textilien, schadet Ihrem Kaminofen und dem Schornstein und ist durch das Emissionsschutzgesetz verboten. GARANTIEVERLUST!

#### Hinweis

##### BRENNSTOFFMENGEN

Der Kaminofen ist mit einer Flachfeuerung ausgestattet. Das bedeutet, dass nur eine Lage Brennstoff auf die vorhandene Grundglut aufgegeben werden darf. Beachten Sie bitte, dass bei Zufuhr einer höheren Brennstoffmenge Ihr Kaminofen eine größere Wärmemenge abgibt bzw. stärker erhitzt wird, als dies von der Konstruktion vorgesehen ist. Dadurch kann es zu einem Schaden an Ihrem Kaminofen kommen. Dies zeigt sich im Besonderen auf dem Glas der Feuerraumtüre, das beim Überheizen des Ofens einen Grauschleier aufweist, der nicht mehr entfernt werden kann.

### Holzarten

Holz verschiedener Baumarten hat unterschiedliche Heizwerte. Laubhölzer sind besonders gut geeignet. Sie brennen mit ruhiger Flamme ab und bilden eine lang anhaltende Glut. Nadelhölzer sind harzreich, brennen wie alle Weichhölzer schneller ab und neigen zum Funkensprühen.

Holzart	Heizwert kWh/m <sup>3</sup>	Heizwert kWh/kg
Ahorn	1900	4,1
Birke	1900	4,3
Buche	2100	4,2
Eiche	2100	4,2
Erle	1500	4,1
Esche	2100	4,2
Fichte	1700	4,4
Lärche	1700	4,4
Pappel	1200	4,1
Robinie	2100	4,1
Tanne	1400	4,5
Ulme	1900	4,1
Weide	1400	4,1

### Leistungsregelung

Die Leistungsregelung Ihres Kaminofens erfolgt händisch oder über die elektronische Steuerung Rikatronik. Beachten Sie jedoch bitte auch, dass die Leistung Ihres Kaminofens vom Schornsteinzug und der eingelegten Brennstoffmenge abhängig ist.

### Saubere Verbrennung

#### 1. Das Brennholz muss trocken und unbehandelt sein.

- Richtwert zwischen 14 % und 18 % rel. Holzfeuchte.
- 2-3 Jahre trocken und gut durchlüftet gelagertes Holz.

#### 2. Die richtige Brennholzmenge und Brennholzgröße

- Zu viel Brennholz bewirkt ein Überheizen. Dadurch werden die Materialien des Ofens zu stark beansprucht und Ihr Ofen bringt schlechte Rauchgaswerte.
- Zu wenig Brennholz oder zu große Scheite bewirken, dass der Ofen nicht die optimale Betriebstemperatur erreicht. Auch hier sind die Rauchgaswerte schlecht.
- Richtige Brennholzmenge siehe BRENNSTOFFMENGE

## 7. MANUELLE BEDIENUNG

Jeder Verbrennungsvorgang benötigt Sauerstoff. Reinigen Sie regelmäßig vor jedem Anzündvorgang den Brennraum und entleeren Sie die Aschelade. Die Öffnungen im Bodenrost müssen frei sein, damit ausreichend Luft einströmen kann.

Die richtige Füllmenge für Ihren Ofen ist unter BRENNSTOFFMENGE angegeben.

Durch richtiges Anheizen laut Anleitung wird vor allem einer übermäßigen Rauchentwicklung entgegengewirkt.

### RIKA-Ökoanzünder

Entzünden Sie die RIKA-Ökoanzünder immer an der roten Spitze. Sie können einen Block, der aus 8 Rippen besteht, auch auf beliebig große Stücke auseinanderbrechen. Die benötigte Menge RIKA-Ökoanzünder hängt auch von der Größe und Beschaffenheit Ihres Brennholzes und dessen Trocknungsgrad ab. Im Idealfall reicht eine Rippe zum Anzünden.



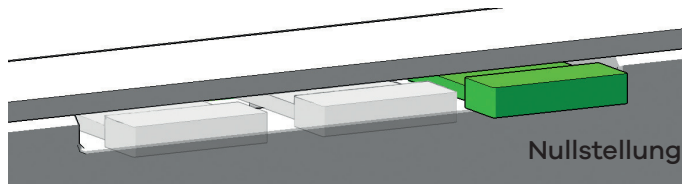
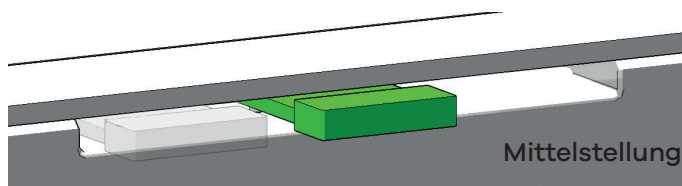
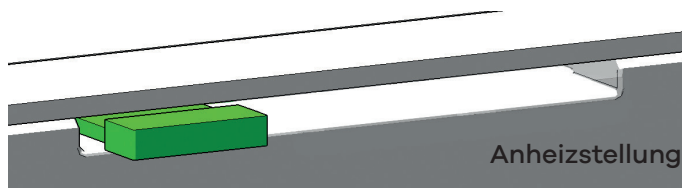
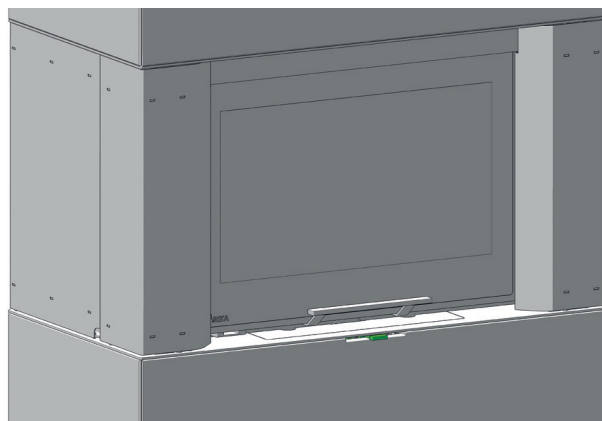
#### Tipp

Die Anzünder können Sie unter der Nummer E17159 bei Ihrem RIKA Ofenfachhändler beziehen.



### Regelung der Luftzufuhr

Da die Leistung Ihres Kaminofens auch vom Schornsteinzug abhängig ist, muss der Reglerknopf Ihren eigenen Erfahrungen entsprechend verwendet werden.



Die **Anheizstellung** darf ausschließlich zum Entzünden der Scheite beim Anheizen oder Nachlegen verwendet werden.

#### Hinweis

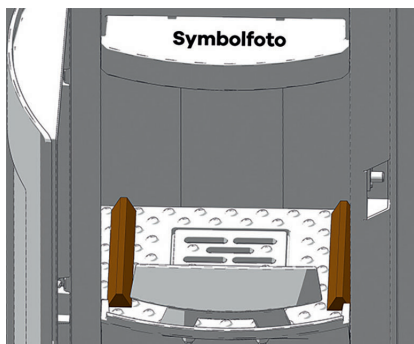
Die Nullstellung dichtet zu 100 % ab. Vollständiges Schließen des Luftreglers (Nullstellung des Reglerknopfes) **während des Betriebes** birgt Verpuffungsgefahr und ist strengstens zu unterlassen!



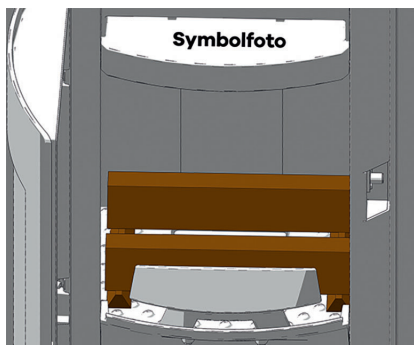
Ist der Ofen nicht in Betrieb kann warme Raumluft durch den Kamin entweichen. Die Nullstellung des Reglerknopfes verhindert das.

## Richtiges Anheizen

1. Schieben Sie den Luftregler für die Luftzufuhr ganz nach links in die **Anheizstellung**. Legen Sie links und rechts 2 kleine Stücke Spanholz in Längsrichtung auf den Feuerraumboden.

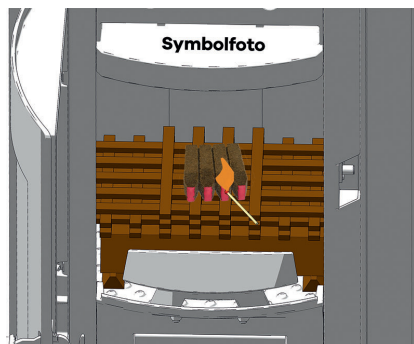


2. Auf dieses Spanholz legen Sie 2 Holzscheite in Querrichtung.



3. Schichten Sie auf die Holzscheite nun noch weitere Spanhölzer kreuzweise auf und platzieren Sie einen RIKA-Ökoanzünder obenauf. Zur Not kann anstelle des RIKA-Ökoanzünders auch etwas unbeschichtetes Papier auf dem Spanholz platziert werden.

4. Entzünden Sie nun die RIKA-Ökoanzünder (bzw. das Papier) und schließen Sie die Feuerraumtür.



Ist das Holz angebrannt, stellen Sie den Regler auf Mittelstellung.

Sind auch die größeren Scheite angebrannt (abhängig von Kaminzug und Brennstoffqualität bzw. -menge) kann der Luftregler weiter Richtung Nullstellung bewegt werden um die Luftzufuhr zu drosseln.

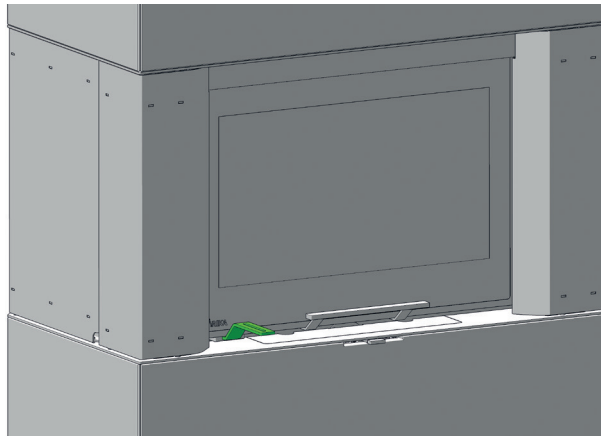
## Nachlegen

### Hinweis

Verwenden Sie für jede weitere Scheitholzaufgabe den Bediengriff "Kalte Hand" oder den RIKA-Ofenhandschuh.

Nach dem Abbrand legen Sie wiederum 1-2 Scheite (siehe BRENNSTOFFMENGE) auf das Glutbett. Ziehen Sie den Luftregler wieder in **Anheizstellung** bis das Holz gut angebrannt ist.

Zur optimalen Verbrennung sollte der Luftregler zwischen der Nullstellung und Mittelstellung in der Idealstellung stehen. Das reduziert die Emissionswerte und erhöht den Wirkungsgrad.



Für jede weitere Auflage gehen Sie bitte in der gleichen Weise vor.

### Hinweis

Manchmal kommt es beim Nachlegen auf ein zu geringes Glutbett bzw. durch eine unzureichende Luftzufuhr zu einer starken Rauchentwicklung. Es kann sich ein explosives Gas- Luftgemisch entwickeln, das in weiterer Folge zu einer mitunter heftigen Verpuffung führen kann. Aus Sicherheitsgründen wird empfohlen, die Feuerraumtür geschlossen zu halten und die Luftregelung in **Anheizstellung** zu bringen. Sollte keine Entzündung des Brennstoffs erfolgen, leiten Sie nach Beendigung der Rauchentwicklung einen neuen Anheizvorgang ein.



### Grundsätzliche Hinweise

#### Hinweis

Achten Sie darauf, dass Sie bei Reinigungstätigkeiten (Staubsaugen) rund um den Ofen während des Heizbetriebes nicht in die Verbrennungsluftleitung hineinsaugen. Sie könnten dabei Glutteile herausaugen – BRANDGEFAHR!

#### Hinweis

Ihr Ofen muss abgekühlt sein, ehe Wartungstätigkeiten vorgenommen werden dürfen..

Die Häufigkeit, mit der Ihr Kaminofen zu reinigen ist, sowie Wartungsintervalle hängen von dem von Ihnen verwendeten Brennstoff ab. Hoher Feuchtigkeitsgehalt, Asche, Staub und Späne können die notwendigen Wartungsintervalle mehr als verdoppeln. Wir möchten noch einmal darauf hinweisen, dass Sie nur Holz verwenden welches gut gelagert, trocken und unbehandelt ist.

#### Hinweis

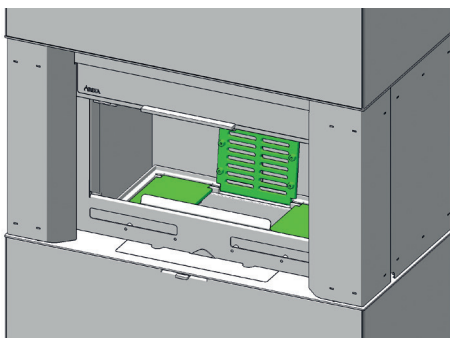
In der Asche kann Glut verborgen sein – nur in Blechgefäße füllen! Im ausgekühlten Zustand im Restmüll entsorgen!

### Feuerraum reinigen

#### Hinweis

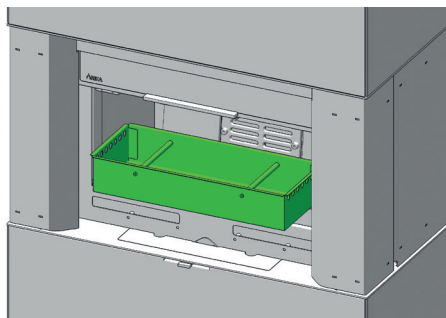
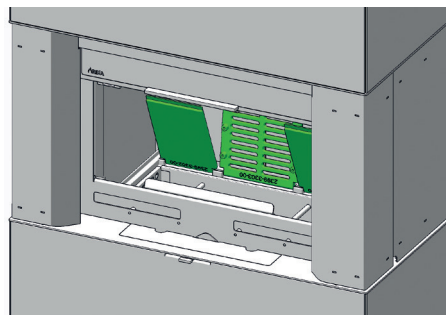
Nur den kalten Ofen saugen! Sie könnten sonst Glutteile herausaugen – BRANDGEFAHR!

Der Feuerraum muss regelmäßig von Asche befreit werden, damit eine ausreichende Luftzufuhr gewährleistet ist. Sie können die Asche mit einem Besen in die Aschenlade kehren. Sie können auch einen Aschesauger verwenden.



### Aschelade entleeren

Entleeren Sie die Aschelade regelmäßig. Kippen Sie die Bodenroste nach hinten und heben Sie die Aschelade heraus.



### Lackierte Flächen reinigen

(Bei Bedarf)

Lackflächen mit einem feuchten Tuch abwischen, nicht scheuern. Keine lösungsmittelhaltigen Reiniger verwenden.

### Konvektionsluftöffnungen

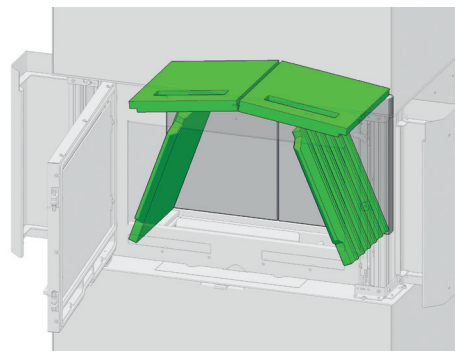
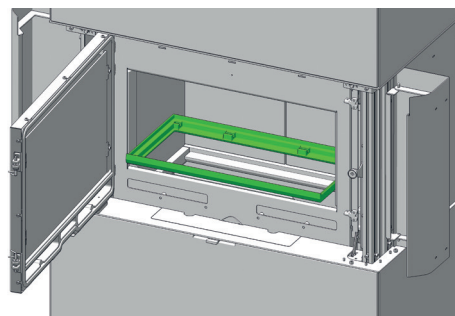
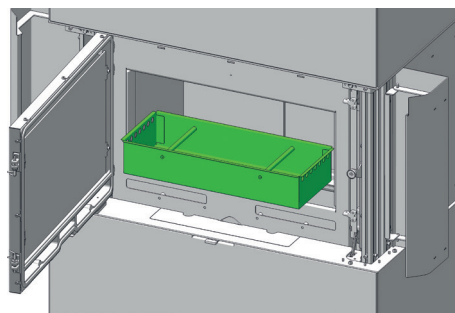
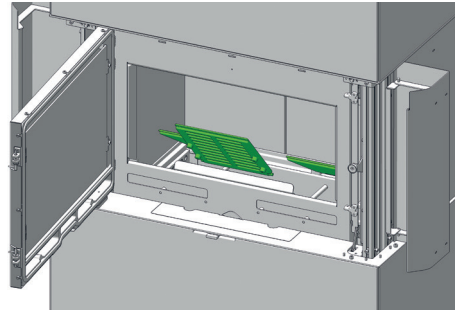
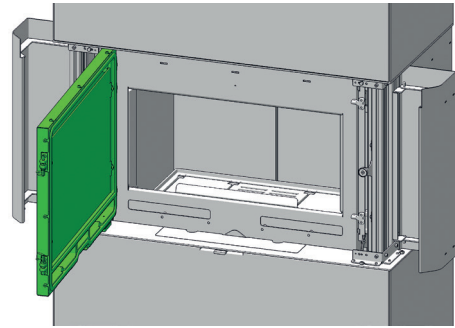
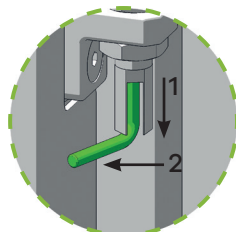
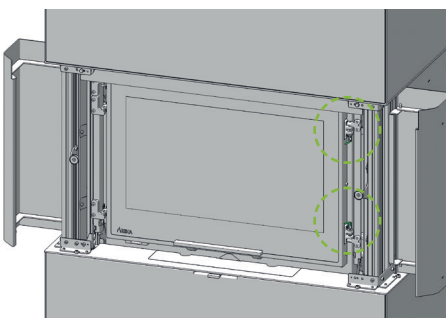
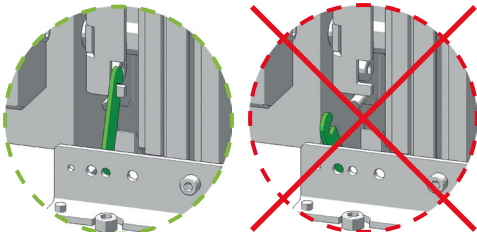
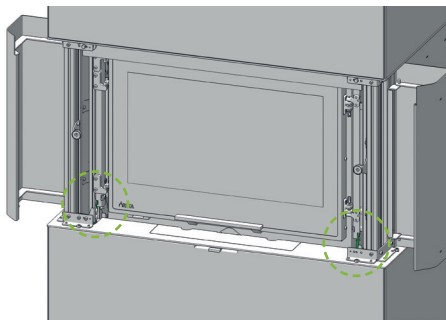
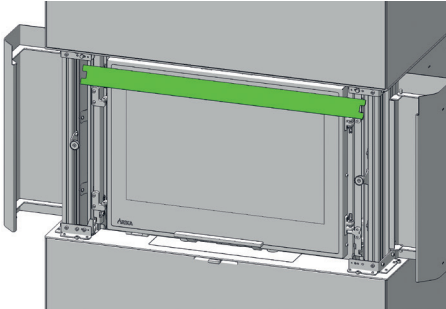
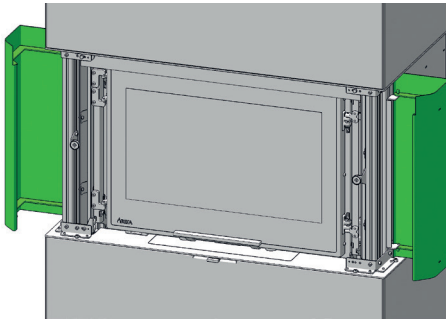
Saugen Sie die Konvektionsluftöffnungen regelmäßig von Staubablagerungen frei.

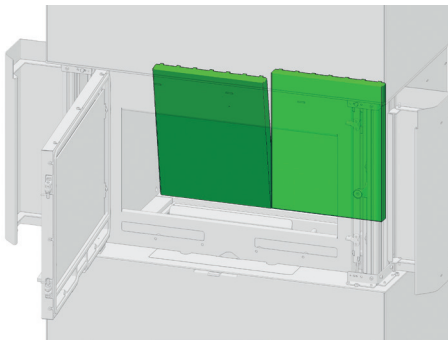
Vor Beginn der neuen Heizsaison sollte der Ofen gründlich gereinigt werden, um zu starke Geruchsbelastung zu vermeiden.

# Rauchgaswege reinigen

(1x jährlich)

Nehmen Sie die Rauchrohre ab, dann den Kaminanschluss überprüfen und reinigen. Die Ablagerungen von Ruß und Staub im Ofen und in den Rauchrohren können abgebürstet und abgesaugt werden.





## Dichtungen prüfen

(1x jährlich)

Der Zustand der Dichtungen sollte mind. 1x im Jahr überprüft werden. Dichtungen je nach Zustand reparieren oder ersetzen.

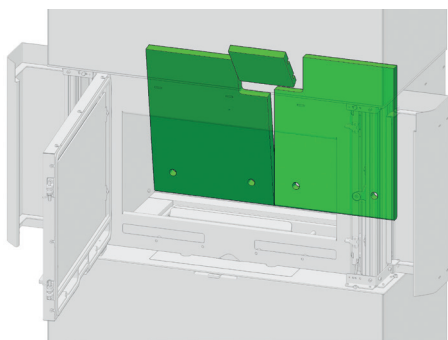
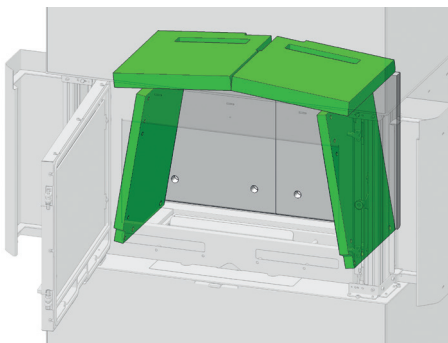
### Hinweis

Nur intakte Dichtungen garantieren die einwandfreie Funktion Ihres Kaminofens!



### Tipp

Sie finden Dichtungen in der Ersatzteilliste.



### Hinweis

Angesammelte Flugasche kann die Leistung des Ofens beeinträchtigen und ein Sicherheitsrisiko darstellen!



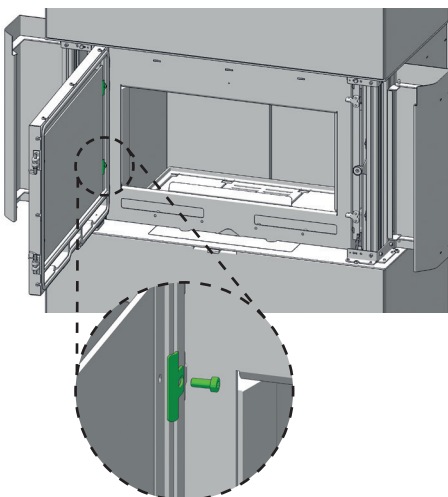
## Türglas reinigen

(Bei Bedarf)

Das Glas der Feuerraumtüre reinigen Sie am besten mit einem feuchten Lappen. Hartnäckiger Schmutz löst sich mit einem speziellen Reinigungsmittel (ohne ätzende Säuren u. Lösungsmittel – Gefahr für die Glasoberfläche), das bei Ihrem Ofenfachhändler erhältlich ist.

### Hinweis

Es können sich auch Ascherückstände zwischen den beiden Scheiben bilden. Um diese zu reinigen öffnen Sie die Tür wie beim Punkt „Rauchgaswege reinigen“ dargestellt und demontieren Sie die 4 Glashalter, danach können Sie das Glas entfernen.



#4



## 9. PROBLEMFÄLLE – MÖGLICHE LÖSUNGEN

### Problemfall 1

---

Feuer brennt mit schwacher, orangefarbener Flamme, das Fenster verrußt

#### Ursache(n)

- Schlechter Kaminzug
- Feuchtes Holz
- Unsachgemäßes Anheizen
- Ofen ist innen verrußt

#### Mögliche Lösungen

- Prüfen ob Rauchgaszüge mit Asche verstopft sind (siehe REINIGUNG/WARTUNG)
- Trockenholz und richtige Brennstoffmenge verwenden (siehe KLEINE BRENNSTOFFKUNDE SCHEITHOLZ)
- Prüfen ob Ansaugstutzen bzw. Lufteinlasskanal oder Rauchrohr blockiert bzw. verstopft sind
- Türdichtung und Putzdeckeldichtung auf Undichtheiten überprüfen (siehe REINIGUNG/WARTUNG)
- Service von autorisiertem Fachbetrieb vornehmen lassen
- Von Zeit zu Zeit (je nach Gebrauch) muss jede Glasscheibe mit Glasreiniger gereinigt werden.

### Problemfall 2

---

Ofen riecht stark und gibt Rauch in den Raum ab

#### Ursache(n)

- Einbrennphase (Inbetriebnahme)
- Ofen ist verstaubt und/oder verschmutzt

#### Mögliche Lösungen

- Einbrennphase abwarten und ausreichend lüften
- Saugen Sie die Konvektionsluftöffnungen regelmäßig von Staubablagerungen frei.

### Problemfall 3

---

Rauchgasaustritt beim Nachlegen und während der Heizphase

#### Ursache(n)

- zu schnelles Öffnen der Feuerraumtür
- zu viel Asche im Brennraum
- zu forsches Nachlegen von Scheitholz
- zu geringer Schornsteinzug
- Rauchrohranschluss undicht
- Scheitholzabbrand noch im Gange (sichtbare Flamme)

#### Mögliche Lösungen

- langsames Öffnen der Feuerraumtür
- regelmäßige Reinigung des Brennraumes (Aussaugen)
- behutsames Einlegen des Scheitholzes
- Schornstein prüfen
- Verbindungsstellen überprüfen und ggf. neu abdichten
- Nachlegen erst bei erloschener Flamme
- Dichtungen prüfen und erneuern (Feuerraumtür,...)

## 10. GARANTIEBEDINGUNGEN

Wir empfehlen Ihnen die Inbetriebnahme durch einen RIKA-zertifizierten Techniker durchführen zu lassen.

Diese Garantiebedingungen gelten nur für das europäische Festland. Für alle übrigen Länder gelten gesonderte Bedingungen des Importeurs im jeweiligen Land. Im Zweifelsfall sowie bei fehlenden oder fehlerhaften Übersetzungen gilt immer die deutsche Fassung als allein Gültige.

Im Sinne einer rechtzeitigen Schadensbegrenzung ist der Garantieanspruch seitens des Anspruchnehmers beim RIKA Fach- bzw. Vertragshändler schriftlich geltend zu machen.

Hierbei sind folgende Dokumente vorzulegen:

- Schriftlicher Reklamationsgrund
- Rechnung
- Inbetriebnahme-Protokoll
- Modellname und Seriennummer

### RIKA GARANTIE

#### 5 JAHRE

**auf den geschweißten Ofenkörper.**

**Bei Pelletöfen bis 10.000 kg verbrauchte Pellets, maximal aber 5 Jahre.**

Die RIKA-Garantie ist eine Handels- und Herstellergarantie (vorbehaltlich bestimmter Ausnahmen).

Dies betrifft ausschließlich Defekte an Material und Verarbeitung sowie die kostenlose Ersatzteillieferung. Arbeits- und Wegzeiten werden durch die Herstellergarantie nicht abgegolten.

#### **Voraussetzung für die Garantieleistung ist:**

- Es dürfen ausschließlich vom Hersteller gelieferte Originalteile verwendet werden.
- Sachgemäße Installation des Ofens laut der jeweils zum Zeitpunkt des Kaufdatums aktuellen Bedienungsanleitung
- Der Ofenanschluss muss durch einen für derartige Öfen ausgewiesenen Fachmann erfolgen.
- Die Inbetriebnahme erfolgt durch einen RIKA-zertifizierten Techniker.

Bei Nichtbeachtung der genannten Punkte erlischt der Garantieanspruch!

Alle etwaigen Kosten, die dem Hersteller durch eine ungerechtfertigte Garantieinanspruchnahme entstehen, werden dem Anspruchnehmer rückbelastet. Ebenso ausgenommen von der Garantie sind Schäden, die durch Nichtbeachtung der Herstellervorschriften zum Betrieb des Gerätes entstehen oder verursacht werden wie Überhitzung, Verwendung nicht zugelassener Brennstoffe, unsachgemäßer Eingriff am Gerät oder der Abgasleitung, ein fehlerhaft auf das Gerät eingestellter bzw. ungenügender oder zu starker Kaminzug, Kondenswasser, nicht durchgeführte oder mangelhafte Wartung bzw. Reinigung, Nichtbeachtung der jeweils geltenden baurechtlichen Vorschriften, unsachgemäße Bedienung vom Betreiber oder Dritten, Transport- und Handlingschäden.

**VON DER GARANTIE BLEIBEN GESETZLICHE GEWÄHRLEISTUNGSBESTIMMUNGEN UNBERÜHRT!**

## 11. GEWÄHRLEISTUNGSBEDINGUNGEN

Als Verbraucher haben Sie Anspruch auf die Gewährleistung, die eventuelle Mängel zum Zeitpunkt der Lieferung abdeckt. Die Gewährleistung beträgt zwei (2) Jahre ab Lieferung des Ofens.

Hierfür sind die jeweiligen AGBs bzw. die Gewährleistungsbestimmungen des RIKA Fachhändlers zu beachten.

#### **Ausgenommen von der Gewährleistung sind:**

1. Verschleißteile (normale Abnutzung, die nicht auf einem Mangel beruht)
2. feuerberührte Teile wie Glas, Brennmulden, Roste, Zugplatten, Umlenkplatten, Feuerraumauskleidungen (z.B. Schamotte), Keramiken, Zündelemente, Sensoren, Brennraumfühler und Temperaturwächter
3. Lack, Oberflächenbeschichtungen (z.B. Griffe, Blenden)
4. Dichtungen
5. Natursteine, Thermosteine etc.

gültig ab 01.07.2023



## 12. ANGABEN ZUR ENTSORGUNG

Die Firma RIKA Innovative Ofentechnik GmbH hat sich zum Ziel gesetzt, dass ihre Produkte über den gesamten Produktlebenszyklus umweltfreundlich sind. Wir fühlen uns auch über das Produktlebensende hinaus diesem Ziel verpflichtet.

### Hinweis

Für eine Ordnungsgemäße Entsorgung des Gerätes empfehlen wir mit einem lokalen Entsorgungsunternehmen Kontakt aufzunehmen.

### Hinweis

Für eine fachgerechte Demontage/Zerlegung des Gerätes wenden Sie sich bitte an Ihren RIKA-Fachhändler.

### Hinweis

Wir empfehlen Ihnen, die feuerberührten Teile wie Glas, Brennmulden, Roste, Zugplatten, Umlenkplatten, Feuerraumauskleidungen (z.B. Schamotte), Keramiken, Zündelemente, Sensoren, Brennräumfühler und Temperaturwächter herauszunehmen und im Hausmüll zu entsorgen.

## Angaben zu den einzelnen Gerätebestandteilen

- **Elektro- bzw. Elektronikkomponenten:** Die Elektro- bzw. Elektronikkomponenten durch Ausbauen aus dem Gerät entfernen. Diese Komponenten dürfen nicht über den Restmüll entsorgt werden. Eine fachgerechte Entsorgung sollte über das Elektro-Altgeräte-Rücknahme-System erfolgen..
- **Schamotte im Feuerraum:** Bauteile aus Schamotte, die im Feuerraum verbaut worden sind, aus dem Gerät herausnehmen. Falls vorhanden, müssen Befestigungselemente vorher entfernt werden. Feuer- bzw. abgasberührte Bauteile aus Schamotte müssen entsorgt werden, eine Wiederverwendung oder ein Recycling ist nicht möglich.
- **Vermiculite im Feuerraum:** Vermiculit, das im Feuerraum verbaut worden ist, aus dem Gerät herausnehmen. Falls vorhanden, müssen Befestigungselemente vorher entfernt werden. Feuer- bzw. abgasberührte Vermiculite muss entsorgt werden, eine Wiederverwendung oder ein Recycling ist nicht möglich.
- **Glaskeramikscheibe:** Die Glaskeramikscheibe mit geeignetem Werkzeug ausbauen. Dichtungen entfernen und falls vorhanden vom Rahmen trennen. Transparente Glaskeramik kann grundsätzlich recycelt werden, muss dafür jedoch in dekorierte und nicht-dekorierte Scheiben getrennt werden. Die Glaskeramikscheibe kann als Bauschutt entsorgt werden.
- **Stahlblech:** Die Komponenten des Gerätes aus Stahlblech durch Auseinanderschrauben oder -flexen (alternativ durch mechanisches Zerkleinern) demontieren. Falls vorhanden, Dichtungen vorher entfernen. Die Stahlblechteile als Metallschrott entsorgen.
- **Guss:** Die Komponenten des Gerätes aus Guss durch Auseinanderschrauben oder -flexen (alternativ durch mechanisches Zerkleinern) demontieren. Falls vorhanden, Dichtungen vorher entfernen. Die Gussteile als Metallschrott entsorgen.
- **Naturstein:** Vorhandenen Naturstein mechanisch vom Gerät entfernen und als Bauschutt entsorgen.
- **Dichtungen (Glasfaser):** Die Dichtungen mechanisch aus dem Gerät entfernen. Diese Komponenten dürfen nicht über den Restmüll entsorgt werden, da Glasfaserabfall nicht durch Verbrennung zerstört werden kann. Dichtungen als Glas- und Keramikfasern (künstliche Mineralfasern) entsorgen.
- **Griffe und Deko-Elemente aus Metall:** Falls vorhanden, Griffe und Deko-Elemente aus Metall ab- bzw. ausbauen und als Metallschrott entsorgen.

### Hinweis

Bitte beachten Sie bei allen Komponenten die lokalen Entsorgungsmöglichkeiten.

## Auszug aus dem Abfallschlüssel der Verordnung über das Europäische Abfallverzeichnis

Abfallschlüssel	Abfallart
15 01 03	Verpackung aus Holz
17 01 03	Fliesen und Keramik
17 02 02	Glas
17 04 05	Eisen und Stahl
17 05 04	Boden und Steine

## Elektro-Entsorgung und Recycling

Durch die Umsetzung der europäischen Richtlinie 2012/19/EU über Elektro- und Elektronik-Altgeräte (WEEE) und anderer lokaler Regularien unterstützen wir den Aufbau von Rücknahme- und Recycling-Systemen.

Altgeräte können problemlos den kommunalen Abfallsammelstellen zur Wiederverwertung zugeführt werden. Beachten Sie hierzu die nationalen Bestimmungen.



Das Gerät darf nicht im normalen Hausmüll entsorgt werden.

## 13. EINHALTUNG DER EU-BESTIMMUNGEN



Dieses Produkt entspricht den EU Bestimmungen.

RIKA Innovative Ofentechnik GmbH erklärt hiermit, dass dieses Gerät die wesentlichen Anforderungen und andere relevante Bestimmungen der Richtlinie 2015/1185/EU erfüllt.

Die aktuelle, gültige Version der DoC (Declaration of Conformity) ist unter [www.rika.at](http://www.rika.at) abrufbar.





**RIKA Innovative Ofentechnik GmbH**

Müllerviertel 20

4563 Micheldorf / AUSTRIA

Tel.: +43 (0)7582/686 - 41, Fax: -43

**verkauf@rika.at**

**www.rika.at**

Technische und optische Änderungen, sowie  
Satz- und Druckfehler vorbehalten

© 2024 | RIKA Innovative Ofentechnik GmbH