

COOK

Gebruikershandleiding



INHOUDSTAFEL

1. VERKLARING SYMBOLEN	3
2. TECHNISCHE DOCUMENTATIE - ECODESIGN	4
3. TECHNISCHE GEGEVENS	6
Overzicht wisselstukken - exploded view	6
Overzicht wisselstukken en artikelnummers	8
Afmetingen	9
Hoeveelheid brandstof.....	9
Technische gegevens.....	9
De verpakking.....	9
4. BELANGRIJKE INFORMATIE	10
Algemene waarschuwing en veiligheidsinformatie	10
Ingebruikname: eerste keer stoken	10
Veiligheidsafstanden (minimum afstand)	10
Voorafgaand aan de plaatsing.....	11
5. DE BRANDSTOF HOUT	12
Geschikte brandstof en hoeveelheden.....	12
Houtsoorten	12
Vermogensregeling.....	12
Zuivere verbranding.....	12
6. INSTALLATIE VAN DE KACHEL	13
Aansluiting aan het rookgasafvoerkanaal.....	13
Aansluiting op een rookgasafvoerkanaal in inox.....	13
Verbrandingslucht.....	13
Toevoer van externe verbrandingslucht	13
7. MONTAGE / DEMONTAGE ZIJPANEEL	14
8. BEDIENING - MANUEEL	15
RIKA aanmaakblokjes	15
Regeling de luchttoevoer.....	15
Vuur aanmaken.....	16
Bijvullen.....	16

9. REINIGING EN ONDERHOUD

17

Belangrijke aanwijzingen	17
Vuurhaard reinigen.....	17
Aslade ledigen	17
Deurglas reinigen.....	17
Reinigen van de gelakte oppervlakken	17
Reiniging keramisch kookvlak	17
Convectieluchtopeningen	18
Verbrandingsluchttoevoer - inlaat	18
Rookgasaansluiting controleren	18
Deurdichting controleren	18

10. STORINGEN-OORZAKEN-OPLOSSINGEN

19

Probleem geval 1.....	19
Probleem geval 2.....	19
Probleem geval 3.....	19

11. GARANTIEVOORWAARDEN VRIJWILLIG DOOR RIKA

20

12. WETTELIJKE GARANTIEBEPALDINGEN

20

13. INFORMATIE OVER DE RECYCLAGE VAN HET TOESTEL

21

Informatie over de afzonderlijke onderdelen van het toestel	21
Uittreksel uit de afvalcode van de verordening betreffende de Europese afvalstoffenlijst.....	21
Elektrische apparatuur afvoeren en recyclen.....	21

14. NALEIVING VAN EU-VERORDENINGEN

21

1. VERKLARING SYMBOLEN



...Belangrijke
aanwijzing



...Praktische tip



...Steeksleutel #8



...Manueel

Contactgegevens van de fabrikant

Fabrikant:	RIKA Innovative Ofentechnik GmbH
Contact:	Andreas Bloderer
Adres:	Müllerviertel 20 4563 Micheldorf Austria

Details van het toestel

Identificatie toestel:	COOK
Gelijkwaardige toestellen:	-
Erkend laboratorium:	Technische Universität Wien, Getreidemarkt 9/166, 1060 Wien, Austria
Erkend laboratorium #:	1746
Nummer van het keuringsrapport:	PL-17058-P
Toegepaste geharmoniseerde normen:	EN13240:2001/A2:2004/AC:2007
Andere toegepaste normen/technische specificaties:	-
Indirecte verwarmingsfunctie:	Nein
Directe warmteafgifte:	6 kW
Indirecte warmteafgifte:	-

Kenmerken bij gebruik van de voorkeursbrandstof

Seizoensgebonden energie-efficiëntie voor ruimteverwarming η_s :	74,0%
Seizoensgebonden energie-efficiëntie voor ruimteverwarming RIKATRONIC η_s :	-
Energie-efficiëntie-index:	112
Energie-efficiëntie-index RIKATRONIC:	-

Speciale voorzorgsmaatregelen voor montage, installatie of onderhoud

Brandbeveiligings- en veiligheidsafstanden zoals afstanden tot brandbare bouwmaterialen moeten in acht worden genomen!
Een voldoende toevoer van verbrandingslucht voor het toestel moet ten allen tijde gewaarborgd zijn. Luchtaanzuigsystemen kunnen de toevoer van verbrandingslucht belemmeren!
Bij de dimensionering van de schoorsteen moeten de rookgaswaarden van het toestel in acht worden genomen!

Kenmerken wanneer uitsluitend met de voorkeursbrandstof wordt gewerkt

Warmteafgifte			
Nominale warmteafgifte	P_{nom}	6	kW
Minimum warmteafgifte	P_{min}	3	kW
Nuttig rendement			
Nuttig rendement bij nominaal verwarmingsvermogen	$\eta_{th,nom}$	84	%
Nuttig rendement bij minimale warmteafgifte	$\eta_{th,min}$	85,5	%
Bijkomend elektriciteitsverbruik*			
Bij nominale warmteafgifte	$e_{l,max}$	n.A.	kW
Bij minimale warmteafgifte	$e_{l,min}$	n.A.	kW
In stand-by	$e_{l,sb}$	n.A.	kW
Vermogensbehoefte permanente waakvlam			
Benodigd vermogen waakvlam	P_{pilot}	n.A.	kW

*RIKATRONIC

Type warmteafgifte/kamertemperatuurregeling	
eenfasige warmteafgifte, geen ruimtetemperatuurregeling	Ja
twee of meer handmatige trappen, geen ruimtetemperatuurregeling (**)	Geen
met mechanische thermostaat ruimtetemperatuurregeling (**)	Geen
met elektronische ruimtetemperatuurregeling (**)	Geen
met elektronische ruimtetemperatuurregeling plus dagtimer (**)	Geen
met elektronische ruimtetemperatuurregeling plus weektimer (**)	Geen
Ruimtetemperatuurregeling met aanwezigheidsdetectie (**)	Geen
Ruimtetemperatuurregeling met open raamdetectie (**)	Geen
met opties voor afstandsbediening (**)	Geen

Details van de brandstof

Brandstof	Voorkeur voor brandstof:	Andere geschikte brandstof:	η_s [%]	Emissies voor ruimteverwarming bij nominale warmteafgifte (*)				Emissies voor ruimteverwarming bij minimale warmteafgifte (*)(**)			
				PM	OGC	CO	NO _x	PM	OGC	CO	NO _x
				mg/Nm ³ (13% O ₂)				mg/Nm ³ (13% O ₂)			
Houtblokken, vochtgehalte ≤ 25 %	Ja	Geen	74,0	12	50	1094	96	-	-	-	-
Houtblokken RIKATRONIC, vochtgehalte ≤ 25 %	Geen	Geen	-	-	-	-	-	-	-	-	-
Samengeperst hout, vochtgehalte < 12 %	Geen	Geen	-	-	-	-	-	-	-	-	-
Andere houtachtige biomassa	Geen	Geen	-	-	-	-	-	-	-	-	-
Niet-houtige biomassa	Geen	Geen	-	-	-	-	-	-	-	-	-
Antraciet en droge stoomkolen	Geen	Geen	-	-	-	-	-	-	-	-	-
Harde cokes	Geen	Geen	-	-	-	-	-	-	-	-	-
Cokes bij lage temperatuur	Geen	Geen	-	-	-	-	-	-	-	-	-
Bitumineuze steenkool	Geen	Geen	-	-	-	-	-	-	-	-	-
Bruinkoolbriketten	Geen	Geen	-	-	-	-	-	-	-	-	-
Turfbriketten	Geen	Geen	-	-	-	-	-	-	-	-	-
Gemengde fossiele brandstofbriketten	Geen	Geen	-	-	-	-	-	-	-	-	-
Andere fossiele brandstoffen	Geen	Geen	-	-	-	-	-	-	-	-	-
Gemengde briketten van biomassa en fossiele brandstoffen	Geen	Geen	-	-	-	-	-	-	-	-	-
Ander mengsel van biomassa en vaste brandstof	Geen	Geen	-	-	-	-	-	-	-	-	-

(*) PM = stof, OGC = gasvormige organische stoffen, CO = koolmonoxide, NO_x = nitreuze gassen

(**) Alleen vereist wanneer correctiefactoren F(2) of F(3) worden toegepast

Ondertekend voor en namens de fabrikant door:

Andreas Bloderer / product management

Micheldorf, 21.12.2021

RIKA[®]

Innovative Ofentechnik GmbH
A-4563 Micheldorf, Müllerviertel 20
Tel.: +43 (0)7582/686-14, Fax DW: -43
www.rika.at

Andreas Bloderer

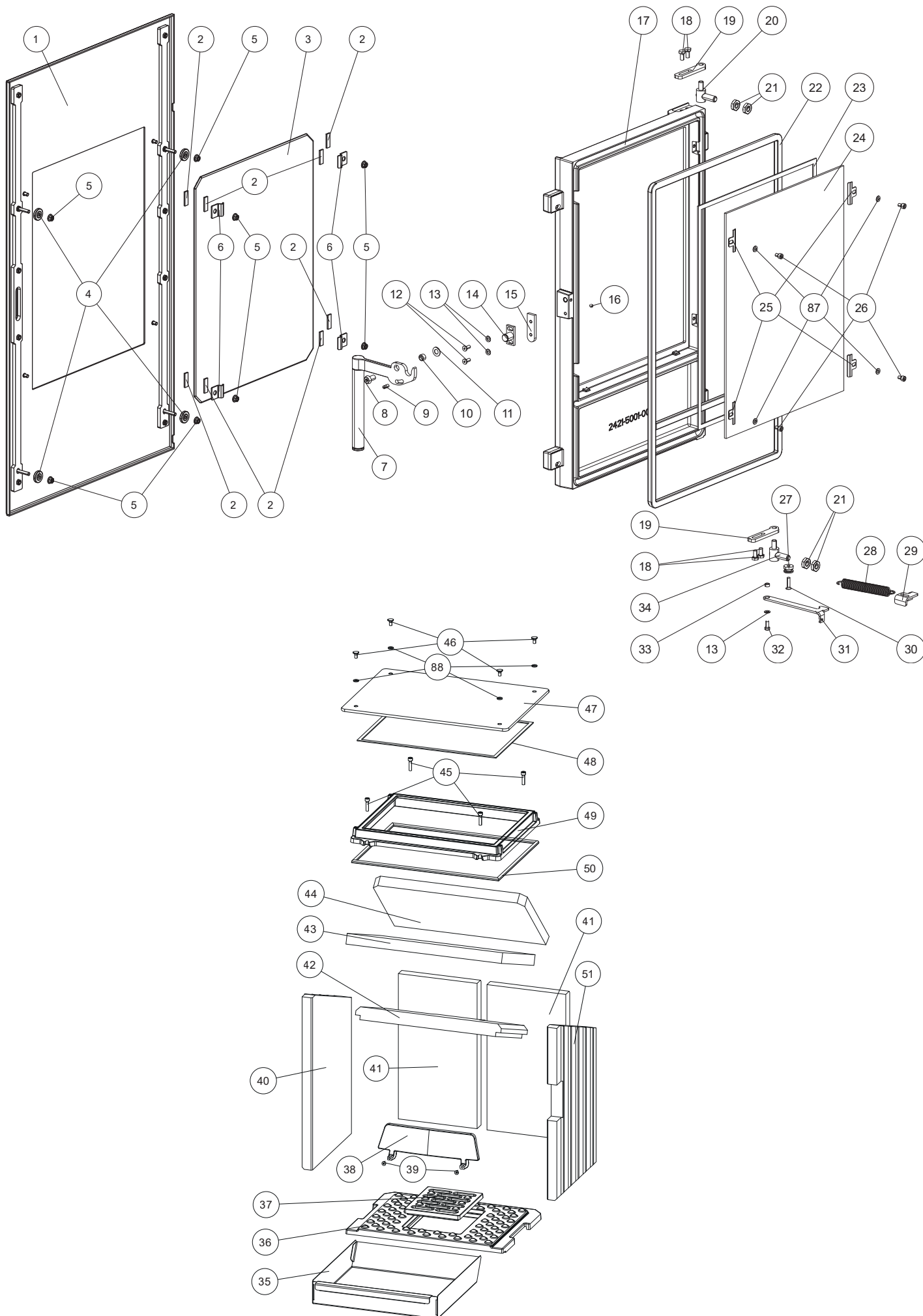
In geval van twijfel, een vertaalfout of ontbrekende vertalingen is de Duitstalige handleiding de enige juiste handleiding.

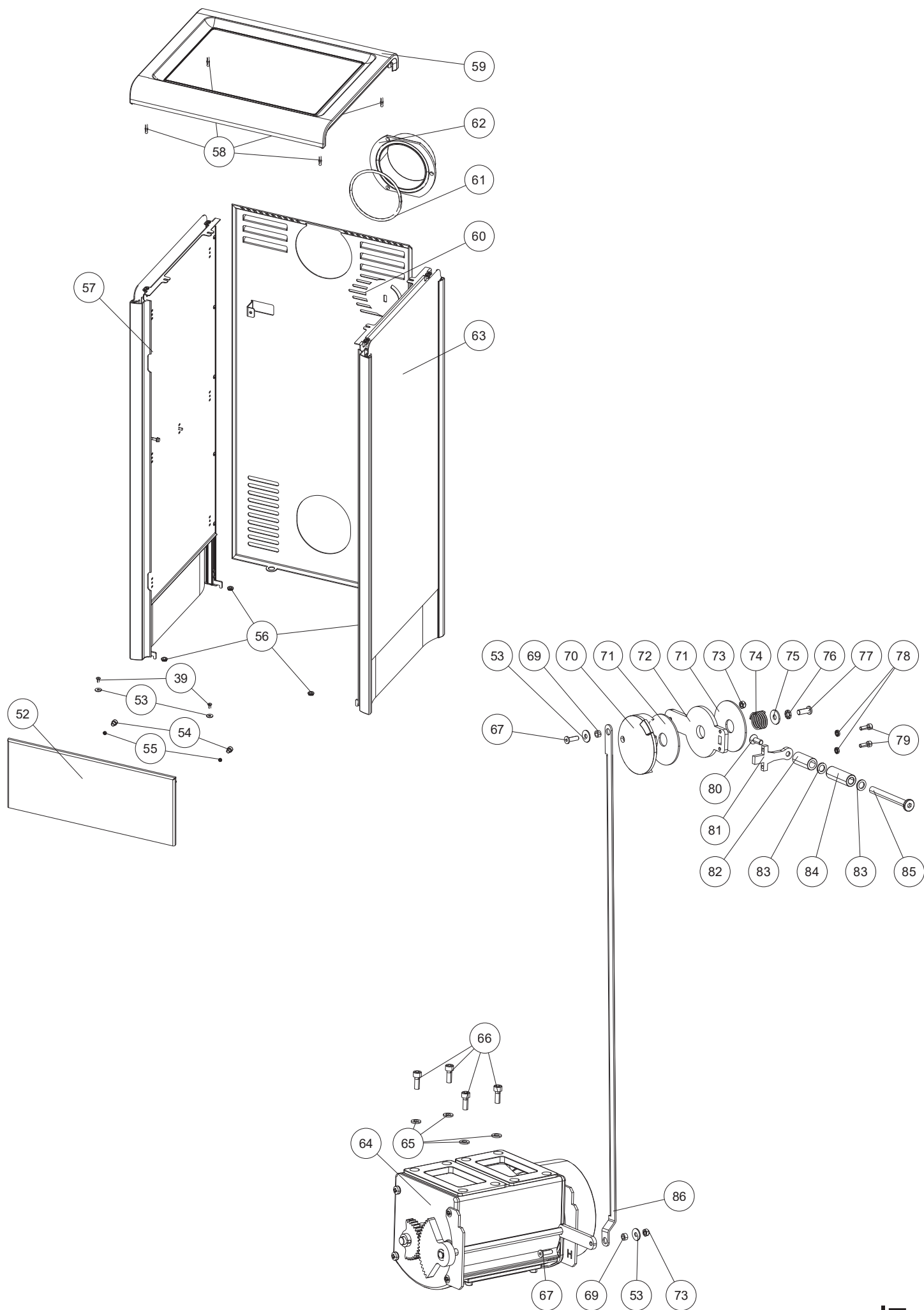
Technische en optische wijzigingen, zoals spelling- of drukfouten voorbehouden.

© 2021 | RIKA Innovative Ofentechnik GmbH

3. TECHNISCHE GEGEVENS

Overzicht wisselstukken - exploded view



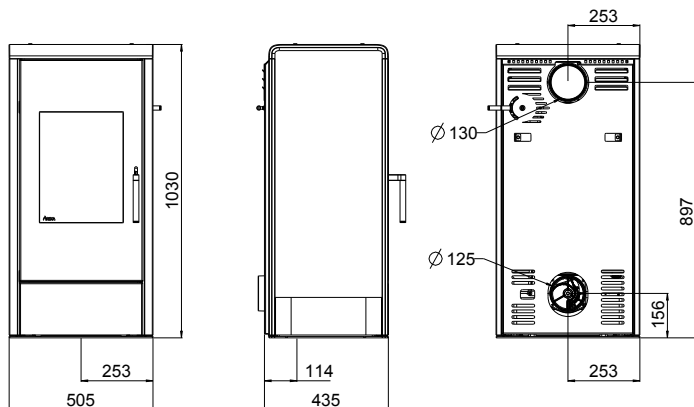


Overzicht wisselstukken en artikelnummers

Nr.	Art.Nr.	Omschrijving	Nr.	Art.Nr.	Omschrijving
1	B18513	Decordeur	54	N112027	Magneet
2	N100475	Vlakke dichting witte 8x2	55	N111975	Zeskantmoer M04
3	Z37183	Decoratief glas	56	N111730	Rubber/doorvoerhuls
4	N112281	Kartelmoer	57	B18443	Zijbekleding links zwart compl.
5	N112142	Flensmoer		B18445	Zijbekleding decorglas links compl.
6	L03426	Glashouder		B18447	Zijbekleding roesteffect bruin links compl.
7	B18373	Handvat compl. deur vuurhaard		B18449	Zijbekleding roesteffect metaal grijs links compl.
8	N108203	Schroef met binnenzeskant		B18451	Zijbekleding links wit compl.
9	N108427	Stelschroef		B18453	Zijbekleding links hout compl.
10	Z14937	Houder voor handgreep		B18455	Zijbekleding links roomwit compl.
11	N100699	Schotelveer	58	N112127	Slotbout
12	N100751	Binnenzeskantschroef met vlakke kop	59	B18438	Deksel compl.
13	N111965	Schijf M05	60	Z37410	Achterwand
14	B12322	Afsluitplaat	61	N111631	Ronde dichting grijs D06
15	Z37339	Bevestigingsplaat	62	Z17799	Rookgasaansluiting D130 zwart
16	N102434	Draadpen	63	B18444	Rechter zijpaneel zwart compl.
17	Z37134	Deur vuurhaard		B18446	Zijbekleding decorglas rechts compl.
	B18436	Deur vuurhaard compl.		B18448	Zijbekleding roesteffect bruin rechts compl.
18	N110032	Zeskantschroef		B18450	Zijbekleding roesteffect metaal grijs rechts compl.
19	L03447	Scharnierplaat		B18452	Rechter zijpaneel wit compl.
20	B17405	Scharnier		B18454	Rechter zijpaneel hout compl.
21	N111780	Zeskantmoer		B18456	Rechter zijpaneel roomwit compl.
22	N100485	Ronde dichting zwart D12	64	B16501	Luchtregelaar sturing boven
23	N103693	Vlakke dichting zwart 8x2	65	N100172	Schijf
24	Z37177	Deurglas vuurhaard	66	N106721	Schroef
25	L00475	Glashouder	67	N108231	Binnenzeskantschroef
26	N112075	Binnenzeskantschroef	69	Z33758	Afstand
27	Z36256	Aanslag bouten	70	Z34317	Schuifanker
28	N111999	Trekveer (deur)	71	Z34373	Veerplaat
29	L01982	Veerspanner	72	L01912	Schuifstuk
30	N112082	Zelftappende schroef	73	N111974	Borgmoer M05
31	L03448	Deuraanslag	74	N111831	Drukveer
32	N111910	Binnenzeskantschroef	75	N100173	Schijf
33	Z33758	Afstand	76	N112070	Getande borgschijf
34	B17405	Scharnier	77	N110045	Binnenzeskantschroef M06 met vlakke kop
35	L03467	Aslade	78	N112071	Getande borgschijf
36	Z35812	Bodemplaat	79	N112248	Binnenzeskantschroef
37	Z35813	Bodemrooster	80	N108439	Binnenzeskantschroef verzonken
38	Z35105	Houtvanger	81	Z37384	Handvat regelaar
39	N108485	Binnenzeskantschroef	82	Z37390	Huls voor handgreep
40	Z37251	Binnenbekleding links	83	Z37387	Schijf in silikoon
41	Z35134	Binnenbekleding achter	84	Z37388	Houten handgreep
42	Z37238	Omlegplaat 1	85	Z37386	Schuif
43	Z37239	Omlegplaat 2	86	L03466	Verbindingsstang
44	Z37240	Omlegplaat 3	87	N100170	Onderlegschiif
45	N112239	Schroef	88	N111183	Schijf
46	Z37359	Sier schroef			
47	Z37185	Keramische kookplaat			
48	N100475	Vlakke dichting witte 8x2			
49	Z37137	Dichtkozijn			
50	N111280	Ronde dichting D08			
51	Z37252	Binnenbekleding rechts			
52	B18417	Frontpaneel onder compl.			
53	N112009	Schijf			

Opgelet: Wisselstukken die met poederlak behandeld zijn, kunnen, ondanks de grootste zorg, geringe afwijkingen vertonen. Kleine beschadigingen aan de sierdelen kunnen worden gerepareerd met onze speciale Senotherm verfsspray. Er is geen bijpassende RAL-kleur voor de gelakte kuipdelen.

Afmetingen



Afmeting

Hoogte	[mm]	1030
Breedte	[mm]	505
Diepte	[mm]	435

Gewicht

Gewicht zonder mantel	[kg]	~115
Gewicht met stalen bekleding	[kg]	~135
Gewicht met bekleding decor	[kg]	~135

Rookgasaansluiting

Diameter	[mm]	130
Aansluithoogte met originele bocht	[mm]	-
Totale diepte met originele bocht	[mm]	-
Afstand originele bocht vanaf zijkant	[mm]	-
Diepte achterkant kachel tot midden rookgaskanaal	[mm]	-
Afstand originele bocht van de zijkant	[mm]	-
Aansluithoogte aansluiting achterkant	[mm]	897
Afstand vanaf zijkant aansluiting achterkant	[mm]	253

Verse luchtaansluiting

Diameter	[mm]	125
Aansluithoogte	[mm]	156
Afstand vanaf zijkant	[mm]	253
Bodemaansluiting afstand zijdelijk	[mm]	253
Bodemaansluiting diepte	[mm]	114

Hoeveelheid brandstof

Nominaallast

Deellast

Hoeveelheid
brandstof

1,7 kg*

0,9 kg*

* Waarden in de praktijk, kan afwijken naargelang de houtkwaliteit

Technische gegevens

Technische gegevens

Vermogensbereik	[kW]	3 - 6
Behoefte aan frisse lucht	[m³/h]	16
Ruimteverwarmingsvermogen afhankelijk van de isolatie	[m³]	70 - 160
Brandstofverbruik	[kg/uur]	~1,7
Rendement houtmodule	[%]	84
CO ₂	[%]	9,8
CO-emissie bij 13% O ₂	[mg/m _N ³]	1093,5
Stofemissie	[mg/m _N ³]	12
Rookgasvolume	[g/s]	5,2
Rookgastemperatuur	[°C]	268,7
Schouwtrek	[Pa]	12

De eigenaar van de pelletkachel moet de handleiding bewaren. Deze moet op ieder moment voorgelegd kunnen worden aan de schoorsteenveger.

Aanwijzing

Respecteer de nationale en Europese normen, alsook regionale voorschriften, die voor de installatie en inbedrijfname van toepassing zijn.

De verpakking

Uw eerste indruk is belangrijk voor ons!

De verpakking van uw nieuwe kachel biedt een uitstekende bescherming tegen schade. Schade aan de kachel en accessoires kunnen tijdens het transport echter toch voorkomen.

Aanwijzing

Controleer daarom a.u.b. de kachel bij ontvangst op schade en volledigheid! Meld gebreken onmiddellijk aan uw dealer! Let er tijdens het uitpakken goed op dat de stenen en keramische panelen intact blijven. Op het materiaal kunnen gemakkelijk krassen ontstaan. Natuurstenen en keramische panelen vallen buiten de garantie.

De verpakking van uw nieuwe kachel is voor een groot deel milieuneutraal.

Tip

Het in de verpakking gebruikte hout is niet oppervlaktebehandeld en mag daarom in uw houtkachel worden verbrand (niet in uw pelletkachel!). Het karton en de PE-folie kunt u via de gemeentelijke ophaaldienst laten recyclen.

4. BELANGRIJKE INFORMATIE

Algemene waarschuwing en veiligheidsinformatie

Neem de inleidende algemene waarschuwingen in acht.

- Lees de instructies voor installatie en bediening. Neem de nationale regelgeving en wetgeving in acht, evenals de plaatselijke regels en regelgeving.
- RIKA kachels mogen enkel in woonruimtes geplaatst worden met normale luchtvochtigheid (droge ruimtes volgens VDE 0100 Teil 200). De kachels zijn niet beschermd tegen vocht en mogen niet in natte ruimtes geplaatst worden.
- Gebruik voor het verplaatsen van uw kachel alleen goedgekeurd transportmateriaal met voldoende draagvermogen.
- Uw kachel is niet geschikt voor gebruik als ladder of vaste steiger.
- Door de verbranding van brandstof komt hitte vrij die leidt tot intense verhitting van de kachelloppervlakken, deuren, zoals deuren en bedieningshendels, rookgaspijpen en mogelijk de voorkant. Raak deze delen niet aan zonder geschikte beschermende kleding of materiaal, bijv. hittebestendige handschoenen of bedieningsmiddelen (bedieningshendel).
- Maak uw kinderen bewust van dit specifieke gevaar en houd hen tijdens het stoken op afstand van de kachel.
- Verbrand alleen goedgekeurde materialen.
- Het verbranden of invoeren van licht ontvlambare of explosieve materialen, zoals spuitbussen e.d., in de verbrandingskamer of de opslag daarvan naast de kachel is vanwege explosiegevaar streng verboden.
- Draag geen lichte of ontvlambare kleding tijdens het navullen.
- Gebruik het meegeleverde materiaal voor het openen van de deuren van uw kachel, bijv. hittebestendige handschoenen.
- Let tijdens het bijvullen (het openen van de deur) op voor gloeiende kooltjes die op brandbaar materiaal vallen.
- Het plaatsen van niet-hittebestendige voorwerpen op de kachel is verboden.
- Leg geen kleding op de kachel te drogen.
- Droogrekken met kleding e.d. dienen vanwege brandgevaar op voldoende afstand van de kachel te worden geplaatst!
- Als uw kachel brandt, is het gebruik van licht ontvlambare en ontplofbare stoffen in dezelfde of in nabijgelegen ruimtes verboden.

Aanwijzing

Verbrand geen afval- en vloeibare stoffen in uw kachel!

Aanwijzing

De convectieopeningen van uw kachel mogen nooit afgedicht worden om oververhitting van de ingebouwde componenten te vermijden.

Aanwijzing

Uw kachel zal tijdens het opwarmen en het afkoelen resp. uitzetten en samentrekken. Dit kan in bepaalde omstandigheden leiden tot een krakend geluid. Dit is een normaal voorkomend fenomeen en kan geen aanleiding zijn voor een garantie-aanvraag.

Aanwijzing

Het keramische kookvlak mag uitsluitend voor koken en verwarming van voedingswaren gebruikt worden! Vermijd het morsen van eten.

Ingebruikname: eerste keer stoken

Het kachellichaam en diverse staal- en gietijzeren onderdelen, zoals het rookgaskanaal, worden met een hittebestendige lak behandeld. Bij het eerste gebruik van de kachel droogt de lak nog wat uit. Daarbij kan nog wat geur vrijkomen. Het aanraken of reinigen van gelakte onderdelen tijdens het eerste gebruik is te vermijden. Het uitharden van de lak is voltooid nadat de kachel op vol vermogen heeft gebrand.

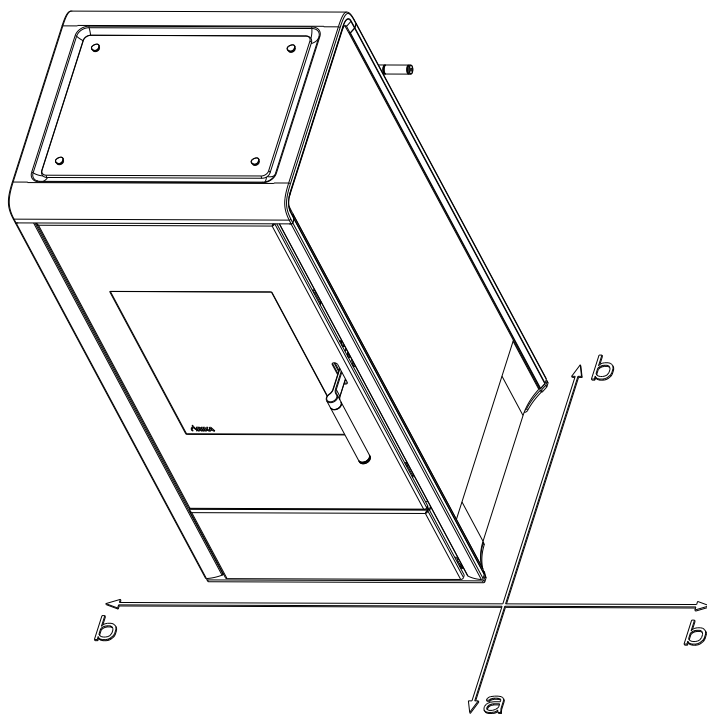
Veiligheidsafstanden (minimum afstand)

Aanwijzing

1. tot niet-ontvlambare voorwerpen
 $a > 40 \text{ cm}$ $b > 10 \text{ cm}$
2. tot ontvlambare voorwerpen en tot dragende muren van gewapend beton
 $a > 80 \text{ cm}$ $b > 10 \text{ cm}$

Tip

Rond de combikachel moet minimaal een afstand worden behouden van 20 cm. Dit is noodzakelijk voor de service en het onderhoud van de kachel.



Voorafgaand aan de plaatsing

Draagkracht van de vloer

Zorg ervoor dat de ondergrond waarop de kachel staat, het gewicht van de kachel kan dragen.

Aanwijzing

Er mogen geen wijzigingen aan de kachel worden aangebracht. Dit leidt tot het vervallen van de garantie.



Bescherming van de ondergrond

Bij brandbare ondergronden (hout, parket, tapijt,...) is het aan te raden om een vuurvaste ondergrond of plaat onder de kachel te leggen.

Aansluiting rookgaskanaal

- Rookgaskanalen vormen een bijzondere bron van gevaar wat betreft rookgaslekken en vonken. Win daarom voor het ontwerp en de montage het advies in van een erkend, gespecialiseerd bedrijf.
- Neem bij het aansluiten van uw rookgaskanaal op de kachel a.u.b. de installatierichtlijnen voor met hout beklede muren in acht, indien van toepassing.
- Let op de vorming van rookgas (atmosferische inversie) en wegvallende trek bij ongunstig weer.
- Onvoldoende toevoer van verbrandingslucht kan leiden tot rook in de kamers of tot rookgaslekken. Bovendien kunnen er gevaarlijke afzettingen in de kachel en de schoorsteen ontstaan.
- Als er rookgas ontsnapt, laat het vuur dan uitdoven. Controleer of alle luchttoevoeropeningen vrij zijn en of de rookgaskanalen en de kachelkanalen proper zijn. Waarschuw bij twijfel het schoorsteenveegbedrijf, want slecht werkende trek kan met de schoorsteen te maken hebben.

Kachel type 1 (BA1):

- Deze mogen alleen worden gebruikt als de deur van de verbrandingskamer gesloten is.
- RIKa kachels laten het toe om meerdere kachels op 1 rookgasafvoerkanaal aan te sluiten. Neem a.u.b. de respectieve plaatselijke regels en regelgeving in acht.
- De verbrandingskamerdeur mag alleen worden geopend om brandstof bij te vullen en moet daarna weer worden gesloten, omdat andere verbrandingsinstallaties die op de schoorsteen zijn aangesloten anders in gevaar kunnen komen.
- De verbrandingskamerdeur moet gesloten blijven als de kachel buiten gebruik is.
- Door vervuiling van de schoorsteen, d.w.z. afzettingen van licht ontvlambaar materiaal, zoals roet en teer, kan schoorsteenbrand ontstaan. Natte brandstof / te veel vocht tijdens gebruik is vaak de oorzaak.
- Sluit de luchttoevoer (schuiver, regelaar, klep – in functie van het model) en - enkel model Rikatronic - maak de netstekker los van de kachel, indien dat gebeurt. Bel dan de brandweer en breng uzelf en andere bewoners op veilige afstand van het gevaar.

Aanwijzing

RUIMTELUCHTAFHANKELIJK en RUIMTELUCHTONAFHANKELIJK GEBRUIK:

Uw kachel is getest als ruimteluchtonafhankelijke kachel overeenkomstig EN13240 en voldoet in België aan de eisen voor ruimteluchtonafhankelijk gebruik. Dat kan worden geïnstalleerd voor ruimteluchtafhankelijk en ruimteluchtonafhankelijk gebruiken.

In ruimteluchtafhankelijk gebruik wordt de verbrandingslucht uit dezelfde ruimte aangezogen waar de kachel opgesteld is. In combinatie met ventilatietoestellen (bijv. gecontroleerde ventilatiesystemen, afzuigsystemen, enz.) moet er voor worden gezorgd dat de kachel en het ventilatiesysteem wederzijds worden bewaakt en beschermd (bijv. door middel van een differentiële drukregulator, enz.). Een verbrandingsluchttoevoer van ong. 20 m³/u moet zijn gewaarborgd.

Neem a.u.b. de respectieve plaatselijke regels en regelgeving in acht, in overleg met uw schoorsteenveegbedrijf. Wij kunnen niet verantwoordelijk gesteld worden voor drukfouten. Wij behouden ons het recht voor om wijzigingen aan te brengen.

5. DE BRANDSTOF HOUT

Geschikte brandstof en hoeveelheden


Uw kachel is alleen geschikt voor het stoken van droog brandhout. U kunt ook brandstoffen zoals houtbriketten gebruiken.

Aanwijzing



Een houtkachel is geen "allesbrander" of "afvalverbrandingsinstallatie". Het verbranden van ieder soort afval, in het bijzonder plastic, behandeld hout (bvb. MDF, spaanderplaten), steenkool of textiel beschadigt uw houtkachel en uw schoorsteen. Bij wet is het ook verboden afval te verbranden. U VERLIEST UW GARANTIE indien vastgesteld wordt dat u afval verbrandt.

Aanwijzing



HOEVEELHEDEN HOUT
De kachel is uitgerust met een ontwerpspecifieke platte vuurhaard. Dit betekent dat er maar één laag brandstof op de basiskooltjes mag worden gelegd.
OPGELET! Grotere hoeveelheden brandstof leidt tot oververhitting van de kachels omdat hij daarvoor niet ontworpen is. Dit kan leiden tot schade aan uw kachel. Dit ziet men voornamelijk op het glas van de vuurhaard, waarop door oververhitting een grijze sluier zichtbaar wordt, die niet meer te verwijderen is.

Houtsoorten

Verschillende houtsoorten hebben verschillende brandstofwaarden. Loofhout is bijzonder geschikt, omdat het brandt met een constante vlam en lang blijvende kooltjes vormt. Naaldhout bevat meer hars en verbrandt sneller, zoals alle zachte houtsoorten, en heeft de neiging vonken te verspreiden.

Houtsoort	Stookwaarde kWh/m³	Stookwaarde kWh/kg
Esdoorn	1900	4,1
Berk	1900	4,3
Beuk	2100	4,2
Eik	2100	4,2
Els	1500	4,1
Es	2100	4,2
Fijne spar	1700	4,4
Lariks	1700	4,4
Populier	1200	4,1
Robinia	2100	4,1
Spar	1400	4,5
Iep	1900	4,1
Wilg	1400	4,1

Vermogensregeling

Het vermogen van uw houtkachel wordt handmatig of automatisch door de Rikatronik geregeld. Houd er ook rekening mee dat het vermogen wordt beïnvloed door de hoeveelheid hout en de schoorsteentrek (weersomstandigheden).

Zuivere verbranding

1. Het brandhout moet droog en onbehandeld zijn.

Richtlijn: tussen 14 % en 18 % relatieve vochtigheid.

Hout dat 2–3 jaar lang is opgeslagen en voldoende verlucht is.

2. De juiste hoeveelheid en afmetingen van het brandhout.

- Te veel brandhout leidt tot oververhitting. Het materiaal waaruit de kachel is gemaakt, kan beschadiging oplopen. Oververhitting leidt ook tot slechte rookgaswaarden.
- Te weinig brandhout of te grote blokken betekent dat de kachel niet de optimale temperatuur kan bereiken. Ook in dit geval zijn de rookgaswaarden slecht.
- De juiste hoeveelheid brandhout: zie tabel HOEVEELHEID BRANDSTOF

6. INSTALLATIE VAN DE KACHEL

Aanwijzing

De installatie moet door een erkende installateur uitgevoerd worden.

Aanwijzing

De installatie moet voldoen aan de van toepassing zijnde veiligheids- en bouwvoorschriften. Neem in verband hiermee a.u.b. contact op met uw schoorsteenveegbedrijf.

Aanwijzing

Enkel hittebestendige dichtingsmaterialen, zoals aluminium kleefband, hittebestendig siliconen en minerale wol mogen gebruikt worden.

Aanwijzing

De aansluiting mag niet te ver in de vrije ruimte van het schoorsteenkanaal worden geplaatst.

Aanwijzing

Indien uw kachel ruimteluchtonafhankelijk wordt aangesloten, moeten de verbindingen tussen de rookgaskanalen, binnen in de woning, duurzaam worden afgedicht. Gebruik hiervoor bij de montage een hittebestendig siliconen dat zich hiertoe leent.

Aanwijzing

De kachel mag niet over onbeschermd vloeren worden verschoven.

Tip

Sterk golfkarton of bijv. oud tapijt zijn handig bij de montage. De kachel kan ook op dit golfkarton of tapijt worden verschoven.

Voor een juiste aansluiting raden we de originele RIKa rookgaskanalen aan.

Aansluiting aan het rookgasafvoer kanaal

- Sluit de kachel aan met een rookgasafvoer kanaal dat bestemd is voor vaste brandstoffen. Het rookgasafvoer kanaal moet minstens een diameter van 100 mm bij een pelletkachel hebben en bij een hout- of combikachel een diameter of Ø 130–150 mm afhankelijk van de diameter van de rookgas aansluiting.
- De horizontale verbinding tussen kachel en rookgasafvoer kanaal mag niet langer zijn dan 1,5 meters.
- Zorg voor zo weinig mogelijk veranderingen van richting in de verbinding tussen kachel en rookgasafvoer kanaal.
- Gebruik maximaal drie bochten in de verbinding tussen kachel en rookgasafvoer kanaal.
- Maak gebruik van een aansluitstuk met reinigingsopening.
- Het verbindingstraject tussen kachel en rookgasafvoer kanaal moet met metalen kanalen gebeuren en moet voldoen aan de normen (aansluitingen moeten luchtdicht zijn).
- Alvorens de kachel aan te sluiten op het rookgasafvoer kanaal moet er een berekening worden uitgevoerd om de goede werking te garanderen (schoorsteenberekening volgens de norm EN13384-1).
- Idealiter is de onderdruk in de schoorsteen niet hoger dan 15 Pa.
- Indien er een stroomonderbreking is, moet het rookgasafvoer kanaal in staat zijn de rookgassen met een natuurlijke onderdruk naar buiten te leiden.

Aanwijzing

Meerdere kachels aansluiten op 1 rookgasafvoer kanaal is niet toegelaten. Iedere kachel moet worden aangesloten op een individueel rookgasafvoer kanaal. Voor meer info kan u contact opnemen met uw installateur/verkoper.

Aanwijzing

Vermijd het binnendringen van condenswater via het rookgaskanaal. U moet een condensring plaatsen. Vraag uw installateur voor meer info. Schade ten gevolge van condenswater wordt niet gedekt door de garantie van de fabrikant.

Aansluiting op een rookgasafvoer kanaal in inox

De aansluiting moet berekend en aangesloten worden volgens de norm EN13384-1.

Gebruik uitsluitend dubbelwandig geïsoleerde inox kanalen (flexibele aluminium- en flexibele staalkanalen zijn niet toegelaten).

Integreer een reinigingsopening in uw rookgasafvoer kanaal voor een regelmatig onderhoud en als controleluik.

Alle verbindingen tussen de rookgaskanalen moeten luchtdicht worden uitgevoerd.

Verbrandingslucht

Ieder verbrandingsproces verbruikt zuurstof uit de omgeving. Deze verbrandingslucht wordt bij vrijstaande kachels, zonder toevoer van externe verbrandingslucht, aan de zelfde ruimte onttrokken.

Deze onttrokken lucht moet in de woning toegevoerd worden. Bij luchtdichte woningen kan weinig lucht naar binnen stromen en is het dus ook aan te raden om voor voldoende ventilatie te zorgen. Het wordt problematisch wanneer de woning is voorzien van een ventilatiesysteem (systeem C, D of het gebruik van een dampkap). Is een externe aansluiting niet mogelijk, dan moet de ruimte meerdere keren per dag geventileerd worden om een onderdruk in de ruimte of een slechte verbranding te vermijden.

Toevoer van externe verbrandingslucht

Enkel voor ruimtetonafhankelijke kachels

- Indien de kachel ruimteluchtonafhankelijk wordt aangesloten, moet de kachel verbonden worden met buitenlucht via een luchtdicht aanvoer kanaal. Volgens EN13384-1 moet de luchttoevoer afsluitbaar zijn. Het moet duidelijk zichtbaar zijn wanneer dit open of dicht staat.
- Verbind het voorziene aansluitstuk met een kanaal van Ø 125 mm bij een hout- of combikachel of Ø 50 mm of Ø 60 mm bij een pelletkachel. Bevestig deze met een aansluitklem (niet bijgeleverd!). Als de toevoerleiding langer wordt dan 1 meter, dan wordt de diameter vergroot naar 100 mm. (zie RIKa assortiment).
- Om een optimale luchttoevoer te garanderen, mag de leiding niet langer zijn dan 4 meters. Er mogen zo weinig mogelijk bochten gebruikt worden.
- Eindig buiten met een bocht van 90° naar beneden of een windbescherming.
- Bij extreme kou moet men de luchttoevoeropening vrijwaren van "dichtvriezen".
- Er bestaat ook de mogelijkheid om lucht uit een aangrenzende ruimte te zuigen. Let wel, deze ruimte moet dan ook voldoende verlucht zijn zodat deze niet in onderdruk komt te staan.
- Het kanaal met de luchttoevoer moet vast gemonteerd worden (met siliconen of kleefband).
- Indien u de kachel gedurende een langere periode niet gebruikt, dient de toevoer van de verbrandingslucht afgesloten te worden, om de toevoer van vochtige lucht te vermijden.

Aanwijzing

Wees u er a.u.b. bewust van dat er problemen kunnen ontstaan in het geval van luchttoevoer via een geïntegreerd schoorsteenventilatiekanaal. Als de naar beneden stromende verbrandingslucht wordt verhit, kan deze opstijgen en zo de schoorsteen met een weerstand tegenwerken, waardoor vervolgens de negatieve druk in de verbrandingskamer minder wordt. De schoorsteenfabrikant moet er voor garant staan dat de weerstand voor de verbrandingslucht maximaal 2 Pa is, zelfs onder de minst gunstige bedrijfsomstandigheden voor de schoorsteen.

Als er één of meerdere van deze punten niet wordt gerespecteerd, dan bestaat de kans dat er een slechte verbranding ontstaat in de kachel of onderdruk in de ruimte waar de kachel is geplaatst.

7. MONTAGE / DEMONTAGE ZIJPANEEL

Aanwijzing

Uitsluitend aan het toestel werken als de netstekker van de kachel uit het stopcontact is (Rikatronic) en de kachel is volledig afgekoeld.

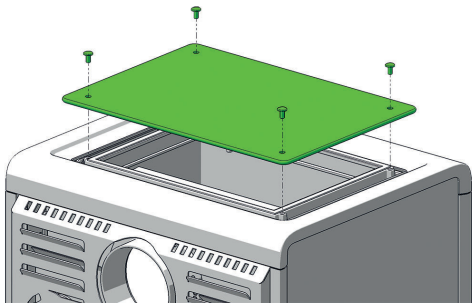
Aanwijzing

Bij de montage van de kachel geen voorwerpen (schroeven etc.) in de brandstofvoorraad laten vallen. Ze kunnen de voedingsslak blokkeren en de kachel beschadigen.

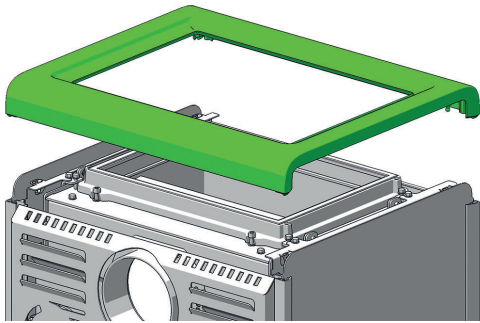
Aanwijzing

Tijdens alle werkzaamheden voorzichtig zijn voor uw handen. Gebruik zachte ondergronden om de beschadiging van uw ondergrond en van de onderdelen te vermijden.

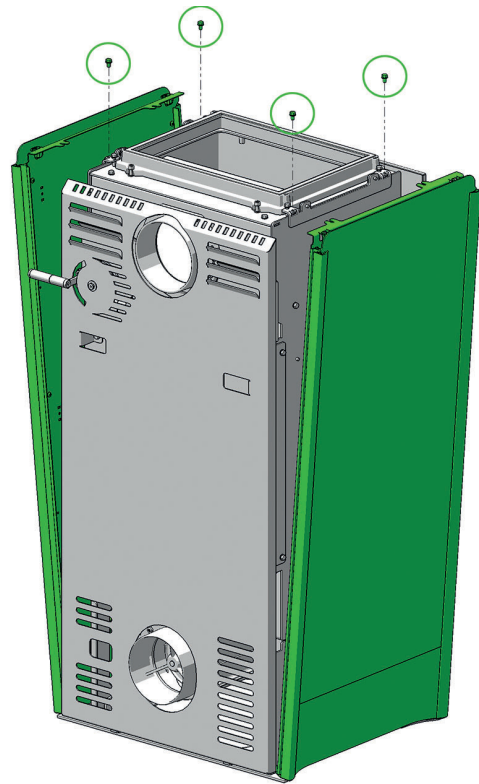
Maak de 4 sier **schroef** los en verwijderen het keramische kookplaat.



Hef het deksel voorzichtig omhoog.



Maak de 4 zeskantbout los en verwijderen het zijpaneel.



Monteer de verwijderden onderdelen in de omgekeerde volgorde weer up.

8. BEDIENING - MANUEEL

Elk verbranding benodigd zuurstof. De assen in de vuurhaard moeten regelmatig verwijderd worden zodat de luchttoevoer optimaal blijft werken. Verwijder het rooster met een haak en veeg de assen in de aslade.

Hoeveelheid brandhout bij aanmaak van het vuur: 2 - 3 stukken hout, gewicht zie hoofdstuk HOEVEELHEID BRANDSTOF.

Dankzij die hier angegevene techniek wordt het vuur aangemaakt zonder al te veel rookontwikkeling.

RIKA aanmaakblokjes

Ontsteek de RIKA-aanmaakblokjes altijd aan de rode zijde. Een rij, bestaande uit 8 blokken, kan u uit elkaar halen en meerdere kleine aanmaakblokjes gebruiken. Het aantal blokjes dat u gebruikt hangt in grote mate af van de hoeveelheid hout, de afmetingen en de vochtigheid van het hout.



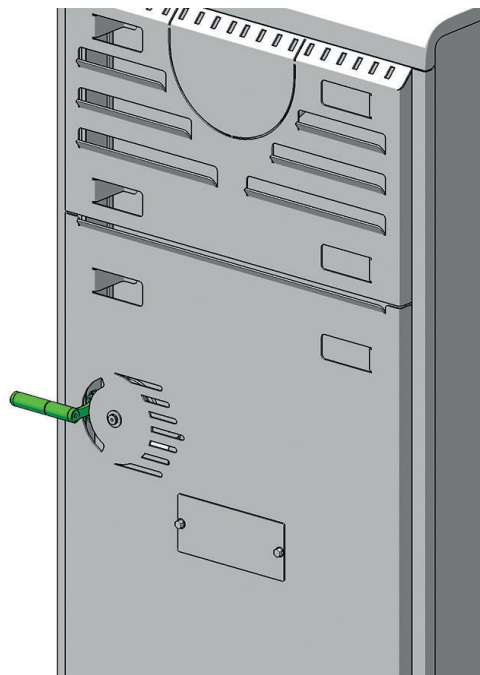
Tip

De aanmaakblokjes kunnen besteld worden bij uw RIKA kachelhandelaar met het artikelnummer E15834.

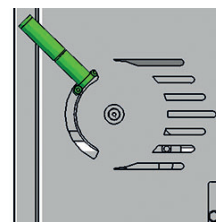


Regeling de luchttoevoer

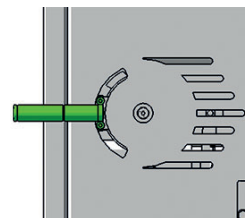
Het vermogen van uw houtkachel is afhankelijk van de trek in de schoorsteen en is in iedere situatie verschillend (temperatuur buiten, mist, hoeveelheid hout) daarom is het belangrijk dat u de regelknop bedient in functie van uw ervaring.



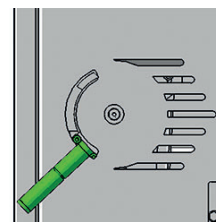
Nulstelling



Middelste stand



Opstartstand



De opstartstand mag enkel gebruikt worden voor het aanmaken en bijvullen.

Aanwijzing

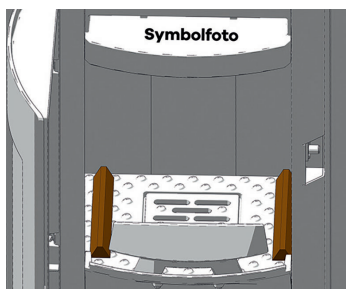
De luchtregelaar kan de luchttoevoer voor 100% afsluiten (nulstelling). De nulstelling mag niet gebruikt worden **tijdens het stoken**, dit kan tot onveilige situaties leiden.

Uit veiligheidsoverweging is een zekerheidsfunctie voorzien welke een toevallig afsluiten voorkomt.

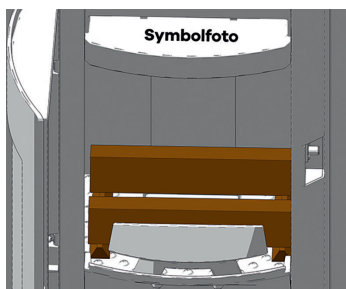
Is de kachel niet in gebruik, dan stroomt er continue lucht door uw kachel die uw woning afkoelt. De nulstelling van de regelknop verhindert dit. Om de regelknop in de nulstelling te plaatsen drukt u de regelknop naar achter en schuift u de regelknop naar boven. De luchtregelaar mag enkel op de nulstelling geplaatst worden als de kachel volledig is afgekoeld.

Vuur aanmaken

1. Schuif de regelknop volledig in de ,opstartstand'. Leg op de bodem, links en rechts, 2 klein stukken hout in de langsrichting.

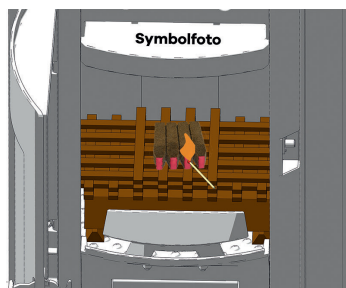


Leg op dit fijn hout, in de dwarsrichting, 2 blokken hout.



2. Op deze 2 blokken legt u nog wat aanmaakhout dwars op elkaar gestapeld. Leg bovenin de stapel aanmaakhout 2-4 stukjes van de RIKA aanmaakblokjes.

3. Ontsteek het RIKA aanmaakblokjes. Sluit de deur van de vuurhaard.



Na enkele minuten opstart, indien de hout is ontstoken, plaatst u de regelknop in de middelste positie.

Enkele minuten later (afhankelijk van de trek in de schoorsteen en de kwaliteit van de brandstof), indien de blokken ist ontstoken, kan u de regelaar naar de nulstelling (zie REGELKNOP LUCHTTOEVOER) verschuiven, om de luchttoevoer te verminderen.

Bijvullen

Nadat de eerste vulling hout is opgebrand vul je opnieuw bij met 1 - 2 blokken hout (zie hoofdstuk HOEVEELHEID BRANDSTOF). Zet de regelaar voor de luchttoevoer in de opstartstand totdat het hout goed aan het branden is. Dan kan u de regelaar naar de ideaalstand verschuiven, om de luchttoevoer te verminderen.

Voor een optimale verbranding zou de luchtregelaar in de ideale stelling staan (tussen middelste en nulstelling). Dit vermindert de emissiewaarde en verbetert het rendement.

Aanwijzing

Als u heeft bijgevuuld met hout en er is te weinig gloed in de kachel of te weinig luchttoevoer, dan kan er een sterke rookontwikkeling ontstaan. Er kan zich ook een explosieve mengeling van lucht en gassen opstapelen, wat in een verder stadium tot hevige knallen kan leiden. Uit veiligheidsoverwegingen wordt aangeraden om de deur van de vuurhaard gesloten te houden en de luchtregeling op 'opstartpositie' te plaatsen, 100% open. Als het bijgevuilde hout niet ontsteekt, wacht dan tot de rook is verdwenen en u kan de kachel opnieuw opstarten.

Voer iedere bijvulling op dezelfde wijze uit.

9. REINIGING EN ONDERHOUD

Belangrijke aanwijzingen

Aanwijzing

Reinig de inlaat van de verbrandingslucht nooit met de stofzuiger als de kachel nog in werking is – BRANDGEVAAR!

Aanwijzing

Alle onderhouds- en reinigingswerkzaamheden moeten worden uitgevoerd op een volledig afgekoelde kachel.

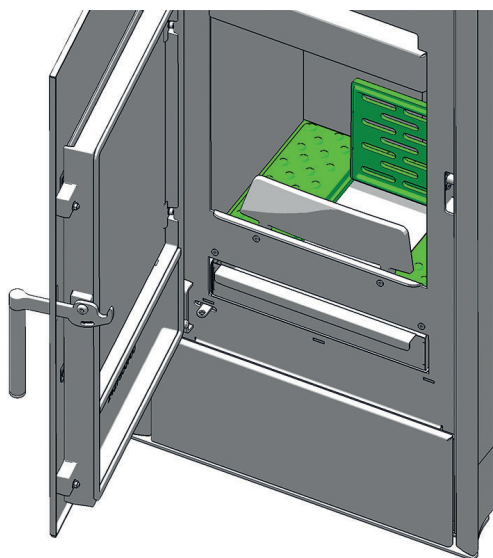
De frequentie om de kachel te reinigen en het onderhoudsinterval hangen vooral af van de gebruikte brandstof. Assen, stof en spanen kunnen de noodzakelijke onderhoudsintervallen verdubbelen. We willen er nogmaals op wijzen dat enkel hout wordt gebruikt, dat 2-3 jaar lang is opgeslagen, droog en onbehandeld is.

Aanwijzing

Doordat in de assen nog gloeiende resten aanwezig zijn, moet u ze opslaan in blik of metaal. BRANDGEVAAR! In koude toestand als huisafval afvoeren.

Vuurhaard reinigen

De assen in de vuurhaard moeten regelmatig verwijderd worden zodat de luchttoevoer optimaal blijft werken. Open de bodemrooster en verwijder en veeg de assen in de aslade. U kan ook gebruik maken van een aszuiger.

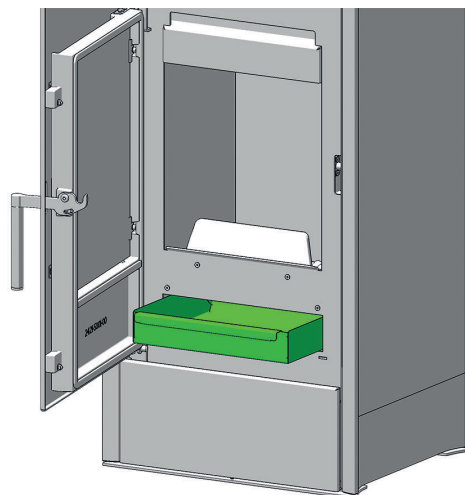


Aanwijzing

Enkel bij een afgekoelde kachel! BRANDGEVAAR!

Aslade ledigen

Ledig regelmatig de aslade. Open de deur van de vuurhaard en u neemt de aslade langs de voorzijde uit.



Deurglas reinigen

Het glas wordt best gereinigd met een vochtige doek. Hardnekkig vuil laat zich het makkelijkst verwijderen met een speciaal reinigingsmiddel (zonder zuur- of oplosmiddelen), verkrijgbaar bij uw kachelhandelaar.

Aanwijzing

Reinig het houten handvat niet met een schurend of agressief middel, dit kan het hout beschadigen.

Reinigen van de gelakte oppervlakken

Gelakte oppervlakken met een vochtige doek reinigen, niet schuren. Gebruik geen reinigingsproduct met oplosmiddel.

Reiniging keramisch kookvlak

Na ieder gebruik het keramische kookvlak reinigen met een speciale reiniger zodat het vuil niet kan inbranden. Gebruik geen schuurmiddel, een schurende borstel of een schuurspons.

Verwijder hardnekkig vuil zoals kookresten of vetvlekken met een vlakke schraper, speciaal voor dit soort glas.

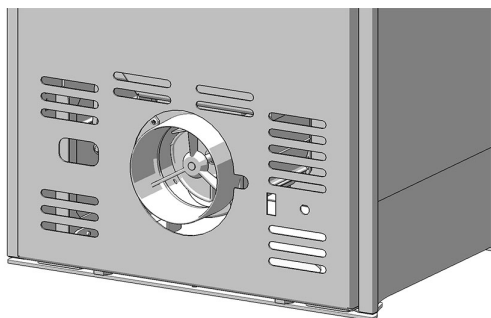
Convectieluchtopeningen

Zuig op regelmatige tijden afzettingen van stof uit de convectieluchtopeningen.

Doe dit zeker voor het begin van het verwarmingsseizoen om sterke geurhinder te vermijden.

Verbrandingsluchttoevoer - inlaat

Maak de luchtinlaat zuiver met een stofzuiger.



Aanwijzing

Enkel bij een afgekoelde kachel! De kachel mag niet in gebruik zijn!
BRANDGEVAAR!

Rookgasaansluiting controleren

Interval: jaarlijks

Verwijder de rookgasaansluiting. Controleer en reinig de aansluiting van de schoorsteen op de kachel. De ophopingen van stof en roet in de kachel kunnen met een stalen borstel losgemaakt worden en met een stofzuiger verwijderd worden.

Aanwijzing

Aangekoekte vluchtige assen kunnen het vermogen van de kachel nadelig beïnvloeden en houden een veiligheidsrisico in.

Deurdichting controleren

Interval: jaarlijks

De toestand van de dichtingen van de deur moet regelmatig gecontroleerd worden. Indien deze niet meer volledig aansluiten, moeten ze vervangen worden.

Aanwijzing

Enkel indien de dichtingen van goede kwaliteit en intact zijn kan een goede werking van de kachel gegarandeerd worden!

10. STORINGEN-OORZAKEN-OPLOSSINGEN

Probleem geval 1

Het vuur brandt met een zwakke, oranjekleurige vlam. Het venster vervuilt sterk.

Oorza(a)k(en)

- Slechte of onvoldoende onderdruk in het rookgasafvoerkanaal
- Het hout is te vochtig
- U start de kachel nie top de juiste manier op
- Kachel is sterk vervuild aan de binnenzijde

Mogelijke oplossingen

- Controleer de interne rookgaskanalen en het rookgasafvoerkanaal op hun vrije doorgang. Een ophoping van assen kann een blokkage vormen in uw rookgasafvoerkanaal (zie REINIGING EN ONDERHOUD)
- Gebruik droog hout en controleer de hoeveelheid brandhout die u per vulling gebruikt (zie DE BRANDSTOF HOUT)
- Controleer het luchttoevoerkanaal op zijn vrije doorgang. Aan de luchtinlaat, in het kanaal zelf of op de kachel kann zich een blokkage voordoen door externe factore,
- Controleer de deurdichting en de dichting van de reinigingsopeningen op hun dichtheid. Deze moeten voldoende afsluiten zodat langs daar geen lucht in de kachel wordt aangezogen (zie REINIGING EN ONDERHOUD)
- Laat een service uitvoeren door een geschoolde vakman
- De kachelruit moet regelmatig gereinigd worden (in functie van het gebruik)

Probleem geval 2

De kachel geeft een sterke, storende geur af in de opgestelde ruimte

Oorza(a)k(en)

- De eerste weken geeft de kachele en sterke geur af, dit is de lak die uitdroogt tijdens het stoken.
- De kachel is sterk vervuild

Mogelijke oplossingen

- Uw ruimte voldoende verluchten indien de geur ontstaat tijdens de eerste inbedrijfname
- Reinig regelmatig de convectieopeningen met een stofzuiger zodat zich daar geen stof verzamelt

Probleem geval 3

Oorza(a)k(en)

- De deur van de vuurhaard wordt veel te snel geopend
- Te veel assen in de vuurhaard
- Het brandhout wordt te hardhandig in de vuurhaard gelegd
- De onderdruk in het rookgasafvoerkanaal is veel te klein
- De rookgasaansluitingen zijn onvoldoende afgedicht
- Er is nog een zichtbare vlam. Het hout is nog niet volledig opgebrand

Mogelijke oplossingen

- Open langzaam de deur van de vuurhaard
- Reinig regelmatig de bodem van de vuurhaard met een stofzuiger
- Leg het hout voorzichtig in de vuurhaard
- Controleer de onderdruk in het rookgasafvoerkanaal
- Controleer alle verbindingen van uw rookgasafvoerkanaal en dicht ze eventueel opnieuw
- Vul pas bij als er enkel nog gloeiende kooltjes zijn
- Dichtingen controleren en eventueel vernieuwen



11. GARANTIEVOORWAARDEN VRIJWILLIG DOOR RIKA

Wij raden u aan om de ingebruikname door een gecertificeerde technicus van RIKA uit te laten voeren.

Deze garantievoorwaarden zijn enkel geldig voor het Europese vasteland. Voor alle andere landen gelden de afzonderlijke voorwaarden van de importeur van het desbetreffende land. In geval van twijfel en in het geval van ontbrekende of foutieve vertalingen is in alle gevallen de Duitse versie de enige geldige.

Met het oog op het tijdig beperken van de schade, dient de garantieclaim van de eiser schriftelijk bij de RIKA-speciaalzaak of geautoriseerde dealer te worden ingediend.

Hierbij moeten de volgende documenten worden voorgelegd:

- Reden van de klacht in schriftelijke vorm
- Factuur
- Ingebruiknamerapport
- Modelnaam en serienummer

RIKA-GARANTIE

5 JAAR

op het gelaste kachelblok.

Bij pelletkachels tot 10.000 kg verbruikte pellets echter: maximaal 5 jaar.

Dit betreft uitsluitend materiaal- en afwerkingsfouten en de kosteloze levering van reserveonderdelen. Werk en reistijden vallen niet onder de fabrieksgarantie.

De voorwaarden voor de garantieverlening zijn:

- Er mag alleen gebruik worden gemaakt van door de fabrikant geleverde originele onderdelen.
- Deskundige installatie van de kachel in overeenstemming met de op het tijdstip van de aankoop geldende gebruiksaanwijzing.
- Het aansluiten van de kachel moet worden uitgevoerd door een vakman die gekwalificeerd is voor de installatie van dergelijke kachels.
- De ingebruikname wordt uitgevoerd door een RIKA gecertificeerde technicus.

Het niet naleven van de genoemde punten maakt de garantieclaim ongeldig!

Alle eventuele kosten, die de fabrikant vanwege een ongerechtvaardigde garantieclaim maakt, worden bij de eiser in rekening gebracht. Eveneens uitgesloten van garantie is schade die door het niet naleven van de instructies van de fabrikant wat betreft het gebruik van het apparaat ontstaat of wordt veroorzaakt door oververhitting, gebruik van niet toegestane brandstoffen, ondeskundig aanpassingen aan het apparaat of aan de rookgasleiding, een onjuist op het apparaat afgestelde ofwel onvoldoende of te sterke schoorsteentrek, condenswater, niet uitgevoerd of gebrekkig onderhoud of reiniging, niet-naleven van de van toepassing zijnde bouwvoorschriften, onjuiste bediening door de exploitant/gebruiker of derden, transporten hanteringsschade.

DE WETTELIJKE GARANTIEBEPALINGEN WORDEN NIET DOOR DE GARANTIEVOORWAARDEN VRIJWILLIG DOOR RIKA BEÏNVLOED!

12. WETTELIJKE GARANTIEBEPALINGEN

Hiervoor moeten de desbetreffende algemene voorwaarden of de garantiebepalingen van de RIKA-speciaalzaak in acht worden genomen.

Uitgesloten van de garantie zijn:

1. Slijtonderdelen (normale slijtage, die niet aan een defect is te wijten)
2. Onderdelen die in contact met vuur komen, zoals glas, branderkorven, roosters, stromingsplaten, keerplaten, verbrandingskamerbekledingen (bijv. vuurvaste bekleding), keramiek, ontstekingselementen, sensoren, verbrandingskamersensoren en temperatuurmonitoren
3. Lak, oppervlaktecoatings (bijv. handgrepen of afdekplaten)
4. Dichtingen
5. Natuurstenen, thermische stenen etc.

geldig vanaf: 01.11.2022

13. INFORMATIE OVER DE RECYCLAGE VAN HET TOESTEL

RIKA Innovative Ofentechnik GmbH garandeert dat haar producten milieuvriendelijk zijn doorheen hun levenscyclus. Daarom gaat onze inzet voor elektronische producten verder dan het einde van hun productlevenscyclus.

Aanwijzing

Voor een correcte recyclage van het toestel, raden wij u aan contact op te nemen met een plaatselijk afvalverwerkingsbedrijf.

Aanwijzing

Voor vakkundige demontage van het toestel kunt u zich wenden tot uw RIKA-vakhandelaar.

Aanwijzing

Wij raden u aan om onderdelen die in contact komen met het vuur, zoals glas, vuurpannen, roosters, trekplaten, stootplaten, verbrandingskamerbekleding (bijv. chamotte), keramiek, ontstekingselementen, sensoren, verbrandingskamersensoren en temperatuurmeters te verwijderen en met het huisvuil mee te geven.

Informatie over de afzonderlijke onderdelen van het toestel

- **Elektrische of elektronische onderdelen:** Verwijder de elektrische of elektronische onderdelen uit het toestel door ze te demonteren. Deze onderdelen mogen niet bij het restafval worden gedaan. Een correcte verwijdering dient te gebeuren via het terugnamsysteem voor afgedankte elektrische apparatuur.
- **Chamottesteen in de verbrandingskamer:** Verwijder vuurvaste onderdelen die in de verbrandingskamer zijn geïnstalleerd uit het toestel. Indien aanwezig, moeten de bevestigingselementen vooraf worden verwijderd. Onderdelen van chamotte die in contact komen met het vuur of de rookgassen moeten worden verwijderd; hergebruik of recycling is niet mogelijk.
- **Vermiculiet in de verbrandingskamer:** Verwijder vermiculiet dat in de verbrandingskamer is aangebracht uit het toestel. Indien aanwezig, moeten de bevestigingselementen vooraf worden verwijderd. Vermiculiet dat in contact is geweest met vuur of rookgassen moet worden verwijderd; hergebruik of recycling is niet mogelijk.
- **Glaskeramische ruit:** Verwijder de glaskeramische ruit met een geschikt gereedschap. Verwijder de afdichtingen en maak ze los van het frame, indien aanwezig. Doorzichtig glaskeramiek kan in principe worden gerecycleerd, maar moet daartoe worden gescheiden in versierde en niet-versierde ruiten. De glaskeramische ruit kan worden afgevoerd als bouwafval.
- **Plaatstaal:** Demonteer de onderdelen van de eenheid van plaatstaal door ze los te schroeven of te buigen (als alternatief door ze mechanisch samen te drukken). Indien aanwezig, verwijder dan eerst de zegels. Voer de plaatstalen onderdelen af als metaalschroot.
- **Gietijzer:** Demonteer de onderdelen van het gietijzeren toestel door ze los te schroeven of te buigen (alternatief door ze mechanisch te pletten). Indien aanwezig, verwijder dan eerst de zegels. Voer de gegoten onderdelen af als metaalschroot.
- **Natuursteen:** Bestaande natuursteen mechanisch uit de eenheid verwijderen en als bouwafval afvoeren.
- **Pakkingen (glasvezel):** Verwijder de pakkingen op mechanische wijze uit het toestel. Deze componenten mogen niet met het restafval worden verwijderd, aangezien glasvezelafval niet door verbranding kan worden vernietigd. Verwijder pakkingen als glas- en keramiekvezels (kunstmatige minerale vezels).
- **Metalen handgrepen en decoratieve elementen:** Verwijder metalen handgrepen en decoratieve elementen, indien aanwezig, of demonteer ze en voer ze af als metaalschroot.

Aanwijzing

Bekijk goed bij welk recyclagepark in de buurt u terecht kan voor deze onderdelen.

Uittreksel uit de afvalcode van de verordening betreffende de Europese afvalstoffenlijst

Afvalcode	Type afval
15 01 03	Houten verpakking
17 01 03	Tegels en keramiek
17 02 02	Glas
17 04 05	IJzer en staal
17 05 04	Aarde en stenen

Elektrische apparatuur afvoeren en recyclen

Door te voldoen aan de Europese richtlijn 2012/19/EU over afgedankte elektrische en elektronische apparatuur (AEEA) en andere lokale voorschriften ondersteunen we de ontwikkeling van inzamel- en recyclingsystemen.

De oude apparaten kunnen bij de gemeentelijke inzamelpunten worden ingeleverd voor de recycling. Neem hierbij de nationale wet- en regelgeving in acht.



Het apparaat mag niet als huisafval worden afgevoerd.

14. NALEVING VAN EU-VERORDENINGEN



Dit product voldoet aan de eisen van de Europese Gemeenschap.

Hierbij verklaart RIKA Innovative Ofentechnik GmbH dat dit apparaat in overeenstemming is met de essentiële eisen en andere relevante bepalingen van de Richtlijnen 2011/1185/EU.

De meest recente en geldige versie van de DoC (Declaration of Conformity) kan worden bekeken op www.rika.nl.







RIKA Innovative Ofentechnik GmbH

Müllerviertel 20

4563 Micheldorf / AUSTRIA

Tel.: +43 (0)7582/686 - 41, Fax: -43

verkauf@rika.at

www.rika.at

In geval van twijfel, een vertaalfout of ontbrekende vertalingen is de Duitstalige handleiding de enige juiste handleiding. Technische en optische wijzigingen, zoals spelling- of drukfouten voorbehouden.

© 2023 | RIKA Innovative Ofentechnik GmbH